

Obsah

Kapitola 1	Začínáme se správou sítě a rozmístěním	1
	Příprava rozmístění	1
	Systémové požadavky	1
	Výběr typu instalace	3
	Výběr modelu licenčního serveru	3
	Nastavení nástrojů sítě a licenčního serveru	4
	Instalace nástroje Správce síťových licencí	4
	Instalace a používání pomůcky pro aktivaci síťové licence	5
	Konfigurace licenčního serveru	7
	Distribuce programu	9
	Vytvoření síťového sdílení	9
	Snížení nebezpečí nezdařené instalace	10
	Distribuce produktu Autodesk Inventor	10
	Příprava rozmístění	10
	Příprava pro síťové rozmístění	11
	Tlačítko Konfigurovat	12
	Možnosti výběru rozmístění	13
	Zadejte informace o produktu a uživateli	13
	Určení umístění síťového protokolu	14
	Co je tichý režim?	15
	Program zapojení zákazníků (CIP)	15
	Výběr typu licence (volitelný)	16
	Výběr typu instalace (volitelný)	18
	Instalace dalších souborů (volitelné)	20

Zadání uživatelských preferencí (volitelné)	22
Zahrnout servisní balíky (volitelné)	23
Konfigurovat Komunikační centrum aplikace InfoCenter (volitelné)	25
Povolit uživatelům přístup ke zdrojům online (volitelné)	28
Výběr jazyka	30
Vytváření výchozího rozmístění	31
Vytváření konfigurovaného nebo přizpůsobeného rozmístění	34
Závěrečná kontrola a dokončení instalace	38
Upravit rozmístění (volitelné)	39
Nasměrování uživatelů k administrativnímu obrazu	39
Odinstalace produktu společnosti Autodesk	39
Použití skriptů k rozmístění programu	40
Tvorba skriptů, které instalují programy	41
Vzorový instalační skript	41
Použití přepínačů a příznaků ve skriptech	45
Spuštění skriptů	45
Instalace rozmístění pomocí seskupení	46
Úvod	47
Přiřazení rozmístění pomocí seskupení	47
Výhody a nevýhody použití seskupení	47
Distribuce rozmístění prostřednictvím seskupení	48
Přiřazení rozmístění k počítačům	48
Ověření instalace rozmístění	51
Ověření přiřazení programu k počítači	52
K instalaci rozmístění použijte nástroj SCCM platformy Microsoft	52
Úvod	52
Úlohy pro rozmístění softwaru společnosti Autodesk pomocí nástroje SCCM	52
Nastavení zdrojového adresáře pomocí Průvodce rozmístěním	53
Vytvoření instalačního balíčku softwaru nástroje SCCM	53
Distribuce produktu pomocí softwaru pro vytváření obrazu	56
Použití hlavního obrazu k distribuci samostatných instalací pro více licencí na více systémů	56
Použití hlavního obrazu k distribuci produktů se síťovou licencí na více systémů	57
Obnovit hlavní obraz	58
Vyčištění hlavního systému a obnovení operačního systému	58
Instalace Nástrojů pro odstraňování problémů	59
Obecné problémy s instalací	59
Jak lze zkontrolovat ovladač grafické karty a zjistit, zda je třeba jej aktualizovat?	59
K čemu se používá textový editor?	60
Obvykle instalované funkce?	60
Proč mám instalovat knihovnu materiálů?	61
Kde jsou návody?	61

Problémy s rozmístěním	62
Existuje kontrolní seznam, do kterého mohu při rozmístění nahlížet?	62
Kde najdu soubory rozmístění?	62
Jaké jsou výchozí vyhledávací cesty a nastavení umístění souborů?	62
Jak změna umístění podpůrných souborů ovlivní cesty vyhledávání?	65
Je možné spolu s definováním cest pro vyhledávání a umístění souborů přidávat soubory?	66
Kde zjistím, zda jsou pro můj software k dispozici aktualizace Service Pack?	66
Jak se extrahuje soubor MSP?	66
Je možné později upravit nastavení zdrojů online?	66
Kde získám informace o programu InfoCenter?	67
Co jsou informační kanály?	67
Jaké jsou výhody spuštění kanálů Správce CADs?	67
Co jsou kanály RSS a v čem jsou pro instalaci přínosné?	67
Kde se dozvím o umístění prohledávání v centru InfoCenter?	68
Jak se nastavují nebo přizpůsobují místa pro vyhledávání?	68
Problémy s licencemi	68
Jaký je rozdíl mezi samostatnou a síťovou licencí?	68
Čím je použití síťové verze licence softwaru výhodné?	69
K čemu se používá aplikace Internet Explorer?	69
Problémy se sítí	69
Které možnosti jsou při instalaci nástrojů a pomůcek použitelné pro instalaci samostatných licencí pro více licencí?	69
Jaké výběry jsou pro samostatnou instalaci vhodné při instalaci nástrojů a pomůcek?	70
Kde najdu název serveru?	70
Při zadávání nastavení uživatelské pracovní stanice jsem zvolil možnost zadání profilu. Co jsou profily?	70
Je možné vytvářet na ploše vlastní zástupce?	70
Co se stane, když se rozhodnete spojit nebo sloučit aktualizace Service Pack?	71
Co je soubor bitová kopie pro správu (MSI)?	71
Jaký je vliv výběru všech produktů pro administrativní obraz? Mohu produkty později přidávat?	71
Problémy s odinstalací a údržbou	71
Jak při přidávání nebo odebrání funkcí určím, zda se funkce instalují implicitně?	72
Je možné změnit při přidávání nebo odstraňování funkcí instalační složku?	73
Proč mám přeinstalovat produkt místo opravy?	73
Potřebuji k přeinstalaci softwaru původní disk?	73
Je možné po opravě instalace obnovit má vlastní nastavení?	74

Jaké soubory zůstanou po odinstalaci softwaru v mém systému?	74
Glosář	74
Rejstřík	77

Začínáme se správou sítě a rozmístěním

1

Správa a rozmístění sítě vyžadují pečlivé plánování a provedení. Tato část poskytuje informace o přípravě rozmístění, nastavení licenčního serveru a instalaci a distribuci programu.

Nejste-li dobře obeznámeni se správou a rozmístěním sítě, měli byste si přečíst následující témata předtím, než se pokusíte provést rozmístění a zahájit správu programu prostřednictvím sítě.

- [Příprava rozmístění](#) na straně 1
- [Nastavení nástrojů sítě a licenčního serveru](#) na straně 4
- [Příprava rozmístění](#) na straně 10
- [Distribuce programu](#) na straně 9

Příprava rozmístění

Před přípravou rozmístění zkontrolujte následující požadavky a možnosti.

Systémové požadavky

Tento oddíl obsahuje systémové požadavky pro umístění vytvořeného administrativního obrazu a síťového licenčního serveru.

Před instalací programu v síti zkontrolujte, zda servery splňují minimální hardwarové a softwarové požadavky doporučené pro rozmístění.

Program při instalaci aplikace Autodesk Inventor automaticky zjistí, zda je operační systém Windows 32bitová nebo 64bitová verze. Bude nainstalována příslušná verze aplikace

Autodesk Inventor. 32bitovou verzi aplikace Autodesk Inventor nelze instalovat na 64bitovou verzi systému Windows a naopak.

Následující tabulky uvádí systémové požadavky pro administrativní obraz a licenční server.

Hardwarové a softwarové požadavky – Vyhledání administrativního obrazu

Pevný disk	Pouze aplikace Autodesk Inventor: 3,5 GB nebo více (doporučeno) Autodesk Inventor, AutoCAD Mechanical, Autodesk Vault a Design Review: 7 GB (doporučeno)	Umístění, kde vytvoříte administrativní obraz, musí být sdíleným umístěním, aby uživatelé měli k administrativnímu obrazu přístup.
-------------------	---	--

Hardwarové a softwarové požadavky – Síťový licenční server

Operační systém	Windows Vista® SP1, 32bitová verze Windows Vista SP1, 64bitová verze Windows® XP SP3, 32bitová verze Windows XP SP2, 64bitová verze Windows 2003 R2 Server Edition Windows 2000 Server Edition Linux Red Hat Enterprise Linux 5.0 WS (U4) 64bitová verze Apple® Mac® OS Intel 10.4.9 a novější, 32bitová verze	Program Správce síťových licencí podporuje pouze konfigurace ethernetové sítě.
Počítač/procesor	Pentium® III nebo vyšší 450 MHz (minimum), Intel Mac	
Síťová karta	Kompatibilní s existující infrastrukturou sítě Ethernet	Správce síťových licencí podporuje několik síťových karet rozhraní. Ale- spoň jedna z nich musí být karta rozhraní Ethernet.
Komunikační protokol	TCP/IP	Správce síťových licencí používá typy TCP paketů.

Výběr typu instalace

Při nastavení rozmístění je nutné vybrat typ instalace, kterou budete rozmísťovat. V Průvodci rozmístěním aplikace Autodesk Inventor vyberte jeden z následujících typů instalace:

Instalace síťové licence Při tomto typu instalace nainstalujete program na pracovní stanice s takovými soubory a položkami registru, které umožňují komunikaci programu s programem Network License Manager (Správce síťových licencí). Také definujete konfiguraci Správce síťových licencí, aby byly licence přístupné. Pracovní stanice, na kterých program běží na základě síťové instalace, nevyžadují individuální aktivaci. Licence tohoto programu jsou spravovány alespoň jedním licenčním serverem.

Hlavní výhodou je, že můžete aplikaci Autodesk Inventor nainstalovat na více systémů, než je počet zakoupených licencí (můžete například zakoupit 25 licencí, ale nainstalovat produkt na 40 stanic). Aplikaci Autodesk Inventor je možno kdykoli spustit nejvýše na toliko systémech, pro kolik máte zakoupeny licence. To znamená, že máte opravdu přizpůsobivou licenci.

Samostatná instalace (volba Samostatná) Tento typ instalace zvolte pro samostatnou instalaci, kde je pro jednu licenci použito jedno sériové číslo a klíč produktu. Podobně jako u samostatné instalace pro více licencí nepoužíváte ke správě licencí Správce síťových licencí, avšak instalaci, registraci a aktivaci je třeba provést na každé stanici.

Pokud zvolíte jeden z typů samostatné instalace, můžete pokračovat oddílem [Distribuce programu](#) na straně 9.

Výběr modelu licenčního serveru

Pokud vyberete možnost Síťová licence, je třeba se rozhodnout, který model licenčního serveru použijete pro distribuci licencí produktu.

TIP Pokud rozmísťujete samostatnou instalaci nebo samostatnou instalaci pro více licencí, nepoužíváte model licenčního serveru. Pokračujte krokem [Distribuce programu](#) na straně 9.

U síťové instalace použijte jeden z následujících modelů licenčního serveru:

- **Model s jedním licenčním serverem** Správce síťových licencí je nainstalován na jednom serveru, takže správa licencí a související činnosti jsou omezeny na tento server. Jeden licenční server obsahuje všechny licence dostupné na serveru.
- **Model distribuovaného licenčního serveru** Licence jsou distribuovány přes více než jeden server. Pro každý server je vyžadován jedinečný licenční soubor. Chcete-li

vytvořit distribuovaný licenční server, musíte spustit Správce síťových licencí na každém serveru ve fondu distribuovaných serverů.

- **Model redundantního licenčního serveru** Zde ověřujete jediný licenční soubor pomocí tří serverů. Jeden server funguje jako hlavní server a zbývající dva nabízí zálohu při selhání hlavního serveru. S touto konfigurací jsou licence sledovány a vydávány v případě, že jsou funkční alespoň dva servery. Licenční soubor je na všech třech serverech stejný. Na každý server je nutné instalovat Správce síťových licencí.

Všechny tyto modely licenčních serverů jsou podrobně popsány v *Příručce síťových licencí*. Doporučujeme, abyste si tuto příručku přečetli před rozmístováním programu. *Příručku síťových licencí* najdete klepnutím na možnost Přečíst dokumentaci, na odkaz Dokumentace v levém dolním rohu okna Průvodce instalací nebo v Nápovědě.

Nastavení nástrojů sítě a licenčního serveru

Chcete-li, aby uživatelé spouštěli program pomocí síťových licencí, je třeba použít program Správce síťových licencí a nástroj Network License Activation. Program Správce síťových licencí pomáhá konfigurovat a spravovat licenční server. Prostřednictvím nástroje Network License Activation můžete získat licence a registrovat je na internetu.

Instalace nástroje Správce síťových licencí

Pomocí Správce síťových licencí můžete konfigurovat a spravovat licenční servery.

Jak instalovat Správce síťových licencí

- 1 V Průvodci instalací aplikace Autodesk Inventor klepněte na položku Instalovat nástroje a pomůcky.
- 2 Na stránce Vyberte produkty, které chcete instalovat, vyberte Správce síťových licencí Autodesk a klepněte na tlačítko Další.
- 3 Přečtěte si licenční ujednání softwaru Autodesk pro vaši zemi nebo region. Abyste mohli pokračovat v instalaci, je třeba toto ujednání přijmout. Vyberte zemi nebo region, klepněte na tlačítko Souhlasím a poté na tlačítko Další.

POZNÁMKA Pokud s podmínkami licence nesouhlasíte a chcete instalaci ukončit, klepněte na tlačítko Storno.

- 4 Na stránce Přehled – Konfigurace – Instalace zkontrolujte výběr produktu a aktuální nastavení. Nechcete-li provést žádné změny, klepněte na tlačítko Instalovat.

Chcete-li změnit typ instalace nebo instalační cestu, klepněte na tlačítko Konfigurovat.

- 5 Na stránce Vybrat umístění pro instalaci potvrďte výchozí instalační cestu (C:\Program Files\Autodesk Network License Manager\) nebo klepněte na tlačítko Procházet a zadejte jinou cestu. Pokud zadáte dosud neexistující cestu, bude vytvořena nová složka se zadaným umístěním a názvem. Klepněte na tlačítko Další.

VAROVÁNÍ Neinstalujte Správce síťových licencí na vzdálený disk. Při instalaci souborů Správce síťových licencí musíte zadat cestu k místnímu disku. Je třeba zadat písmeno disku. Univerzální konvence pro pojmenování souborů (UNC) není podporována.

- 6 Ze stránky Konfigurace dokončena se klepnutím na tlačítko Konfigurace dokončena vraťte na stránku Přehled – Konfigurace – Instalace.
- 7 Na stránce Přehled - Konfigurace - Instalace klepněte na položku Instalace.
- 8 Po zobrazení stránky Instalace byla dokončena klepněte na tlačítko Dokončit.

Instalace a používání pomůcky pro aktivaci síťové licence

Pomocí Pomůcky pro aktivaci síťových licencí můžete získat licence přes Internet, což šetří čas a úsilí při instalaci verze se síťovou licencí programu. Kromě toho můžete produkt zaregistrovat a získat automatizovanou podporu elektronickou poštou v případech, kdy nemůžete získat licenci přes internet a uložit a přenést licenční soubory automaticky.

Používání pomůcky pro aktivaci síťové licence

- 1 Použijte jeden z následujících postupů:
 - (Windows XP *nebo* Windows Vista) Klepněte na nabídku Start ➤ Všechny programy ➤ Autodesk ➤ Network License Manager ➤ [Autodesk Inventor] Network License Activation Utility.
- 2 V dialogu Získat síťovou licenci zkontrolujte funkci tohoto nástroje a požadavky pro jeho používání a potom klepněte na tlačítko Další.
- 3 V dialogu Informace o serveru zadejte sériové číslo produktu.

POZNÁMKA Pokud upravíte existující licenční soubor nebo pro existující produkt získáte novou licenci, dříve zadané informace se mohou zobrazit. Zkontrolujte, zda chcete licencovat zobrazené sériové číslo. Pokud ne, zadejte správné sériové číslo produktu.

- 4 V poli Model licenčního serveru klepněte na model serveru. Další informace o každém modelu licenčního serveru zobrazíte klepnutím na tlačítko ? .
- 5 V poli Název hostitelského serveru zadejte název hostitelského serveru a vyhledejte název každého serveru, který budete používat.
- 6 V poli ID hostitele pro každý název hostitele zadaný v předchozím kroku klepnutím na tlačítko Vyhledat nechejte pomůcku automaticky vyhledat hostitelské ID pro každý server nebo zadejte hostitelské ID ručně.

POZNÁMKA Pokud server obsahuje více než jeden síťový adaptér, vyberte ten, který odpovídá fyzickému síťovému adaptéru. Chcete-li určit, které síťové adaptéry jsou fyzické, zadejte do příkazového řádku systému Windows příkaz **ipconfig /all** a prohlédněte si pole Popis nad každou fyzickou adresou. Pokud existuje více fyzických adaptérů, můžete si vybrat libovolný adaptér, který se vypíše příkazem **ipconfig /all**. Logická zařízení, například adaptéry VPN, PPP a modemy mohou v seznamu být, ale nelze je pro licence použít.

- 7 Jestliže jste v kroku 4 zvolili distribuovaný server, zobrazí se pole Pracoviště. V poli Pracoviště zadejte počet pracovních stanic každého licenčního serveru a potom klepněte na tlačítko Další.
- 8 V dialogu Potvrdit informace o serveru zkontrolujte informace serveru, které jste zadali, a klepněte na tlačítko Další.
- 9 Pokud se zobrazí dialog Registrujte a získejte licenci vašeho produktu Autodesk, proveďte všechny následující úkony a potom klepněte na tlačítko Další.
 - V poli Tento produkt bude registrován na vyberte volbu Společnost nebo Jednotlivě.
 - V poli Vyberte zemi nebo oblast vyberte zemi.
 - V poli Jedná se o upgrade? vyberte možnost Ano nebo Ne.
- 10 Pokud se zobrazí dialog Registrační informace, zadejte registrační informace a potom klepněte na tlačítko Další.
- 11 Pokud se zobrazí dialog Potvrdit informace, zkontrolujte registrační informace a potom klepněte na tlačítko Další.
- 12 Pokud se zobrazí dialog Připojování, klepnutím na tlačítko Další se připojte k Internetu a získejte síťovou licenci.
- 13 V dialogu Obdržené licence v poli Uložit licenční soubor pro [název počítače] zadejte umístění, kam chcete uložit licenční soubor nebo klepnutím na tlačítko Procházet najděte umístění.

POZNÁMKA Doporučujeme uložit licenční soubor do stejného umístění, kde je instalován program Správce síťových licencí.

- 14 Máte-li existující licenční soubor z jiného produktu společnosti Autodesk, vyberte jednu z následujících voleb:
 - **Vložit do něj nové licenční informace** Informace o nové licenci budou přidány do stávajícího licenčního souboru.
 - **Přepsat existující licenční soubor** Celý obsah stávajícího licenčního souboru bude nahrazen informacemi o nové licenci. Vyberte tuto volbu *pouze* v případě, že již nepotřebujete žádnou část obsahu existujícího licenčního souboru.
- 15 Klepněte na tlačítko Další.
- 16 V dialogu Úspěšná aktivace licence uložte klepnutím na tlačítko Tisk tištěnou kopii licenčních informací nebo klepnutím na tlačítko Hotovo dokončete transakci a ukončete Pomůcku pro aktivaci síťových licencí.

Konfigurace licenčního serveru

Licenční server nakonfigurujte tak, aby bylo možné spravovat licence produktů Autodesk Inventor, které jste obdrželi při spuštění pomůcky pro aktivaci síťové licence. Nakonfigurujte server pomocí programu *lmtools.exe*.

Konfigurace licenčního serveru

Při práci s pomůckou LMTOOLS byste měli být přihlášení s oprávněními správce systému.

- 1 Použijte jeden z následujících postupů:
 - (Windows XP) Klepněte na nabídku Start ➤ Všechny programy ➤ Autodesk ➤ Network License Manager ➤ LMTOOLS.
 - (Windows Vista) Poklepejte na ikonu nástroje LMTOOLS na ploše.
- 2 V programu Lmtools na kartě Soubor služby/licence zkontrolujte, zda je aktivní volba Konfigurovat používání služeb.
- 3 Klepněte na kartu Config Services.
- 4 V seznamu Název služby vyberte název služby, kterou chcete použít pro správu síťových licencí.

Výchozí název služby je *FLEXnet Service 1*. Pokud nástroj FLEXnet® spravuje v počítači kromě softwaru společnosti Autodesk další software, lze název služby změnit tak,

aby se zabránilo nejasnostem. Například název *FLEXnet Service 1* lze změnit na *Autodesk Server1*.

POZNÁMKA Máte-li více dodavatelů softwaru, jehož licence jsou spravovány pomocí nástroje FLEXnet, seznam Název služby obsahuje více možností. Ujistěte se, že je v seznamu pouze služba Autodesk.

- 5 Do pole Path to Lmgrd.exe File zadejte cestu k démonu Správce síťových licencí (*lmgrd.exe*), nebo klepněte na tlačítko Procházet a vyhledejte soubor.
Ve výchozím nastavení je tato aplikace instalována ve složce *C:\Program Files\Autodesk Network License Manager*.
- 6 V poli Cesta k souboru licence zadejte cestu k licenčnímu souboru nebo vyhledejte soubor klepnutím na tlačítko Procházet.
Je to cesta k licenčnímu souboru získanému prostřednictvím pomůcky pro aktivaci síťové licence nebo k umístění, kam jste uložili licenční soubor získaný offline.
- 7 V poli Cesta k souboru oživovacího protokolu zadejte cestu pro vytvoření protokolu s informacemi o ladění nebo klepnutím na tlačítko Procházet zvolte existující protokolový soubor.
Doporučujeme jej uložit do složky *\Program Files\Autodesk Network License Manager*. Soubor protokolu musí mít příponu *.log*. U nových souborů protokolu musíte příponu *.log* zadat ručně.
- 8 Chcete-li spustit program *lmgrd.exe* jako službu, vyberte možnost Použít služby.
- 9 Chcete-li automaticky spustit program *lmgrd.exe* současně se systémem, vyberte možnost Spustit server při zapnutí.
- 10 Klepnutím na Uložit službu uložte novou konfiguraci pod názvem služby vybraným v kroku 4. Chcete-li uložit nastavení služby, klepněte ve výzvě na tlačítko Ano.
- 11 Klepněte na kartu Start/Stop/Reread a proveďte jednu z následujících akcí:
 - Jestliže ještě nebyla definována služba pro produkt společnosti Autodesk, klepnutím na Start Server spustíte licenční server.
 - Jestliže je již služba pro produkt Autodesk definována a běží, klepnutím na tlačítko ReRead Licence File obnovte Správce síťových licencí s libovolnými změnami provedenými v licenčním souboru nebo souboru voleb.Licenční server se spustí a je připraven odpovídat na požadavky klientů.
- 12 Ukončete program *lmtools.exe*

Distribuce programu

Jakmile budete připraveni k vytvoření rozmístění, lze instalovat a rozmístit aplikaci Autodesk Inventor pomocí průvodce rozmístěním a výběrem metody rozmístění.

Vytvoření síťového sdílení

Síťové sdílení je instalační složka, kterou zpřístupníte počítačům uživatelů v síti. Uživatelé necháte program nainstalovat do tohoto umístění. Vytvořte sdílené místo v síti, které Průvodce instalací aplikace Autodesk Inventor použije v průběhu vytváření rozmístění klientů.

Metoda instalace síťové licence a samostatné instalace více licencí vyžaduje sdílenou složku. Jakékoli dílčí složky umístěné ve sdílené síťové složce jsou sdíleny automaticky.

POZNÁMKA Musíte mít nastavena oprávnění úplné kontroly pro sdílenou složku při vytváření bitových kopií rozmístění. Oprávnění ke čtení jsou nezbytná pro získání přístupu ke sdílené síťové složce a oprávnění pro správu pracovní stanice, kde je program nasazen.

Vytváření síťové sdílené složky

- 1 Na ploše síťového serveru vytvořte složku s názvem *Rozmístění*.
- 2 Klepněte pravým tlačítkem na složku *Rozmístění* a vyberte možnost Sdílení a zabezpečení (nebo Sdílení).
- 3 V dialogu <název složky> - Vlastnosti na kartě Sdílení vyberte možnost Sdílet tuto složku.
- 4 Je-li třeba, určete název sdílené položky, například *Rozmístění*.
- 5 Klepněte na tlačítko Oprávnění. V dialogu Oprávnění ověřte, že je vybrána možnost Úplné řízení. Klepněte na tlačítko OK.

V systému Vista klepněte pravým tlačítkem na složku *Rozmístění* a poté klepněte na možnost Sdílet. Aby bylo složku možno sdílet, vyberte v dialogu Vlastnosti položku Sdílení a poté položku Rozšířené sdílení. Klepnutím na tlačítko Oprávnění se ujistěte, že je aktivována plná kontrola. Klepněte na tlačítko OK.

Tyto kroky jsou důležité při vytváření obrazů rozmístění.

- 6 Klepnutím na tlačítko OK nebo Zavřít zavřete dialog Vlastnosti.
- 7 Pro každý produkt, který chcete instalovat, vytvořte podsložku ve složce *Rozmístění*. Každou složku vhodně pojmenujte.

Snížení nebezpečí nezdařené instalace

Proces instalace produktu Autodesk Inventor se může zastavit, pokud jsou při vytváření rozmístění spuštěny některé aplikace, jako například Microsoft Outlook nebo antivirové programy. Ukončete všechny běžící aplikace a pozastavte nástroje pro hledání virů.

Distribuce produktu Autodesk Inventor

Lze vybrat z několika metod distribuce programu společnosti Autodesk. Síťové sdílení je výchozí způsob.

- **Síťové sdílení** Uživatelé mohou program spouštět pomocí ikony vytvořené v Průvodci rozmístěním. Program je nainstalován na místní počítače uživatelů a ikona produktu se objeví na jejich pracovních plochách.

POZNÁMKA Uživatelé musejí mít oprávnění Číst, aby měli přístup ke síťovému sdílení, a oprávnění správce na pracovní stanici, kam program instalují.

- **Skriptování** Viz [Tvorba skriptů, které instalují programy](#) na straně 41.
- **Objekty zásad skupiny (GPO)** Viz [Distribuce rozmístění prostřednictvím seskupení](#) na straně 48.
- **Microsoft SystemCenter Configuration Manager (SCCM)**. Viz [Úlohy pro rozmístění softwaru společnosti Autodesk pomocí nástroje SCCM](#) na straně 52.
- **Software pro vytvoření obrazu disku** Viz [Jak distribuovat produkt se síťovou licencí na více počítačů pomocí hlavního obrazu](#) na straně 57.

Příprava rozmístění

Postup rozmístění nabízí několik možností vytváření a přizpůsobení rozmístění. Proto doporučujeme ponechat si na dokončení rozmístění v jedné relaci dostatek času. Aby rozmístění proběhlo úspěšně, doporučujeme nejprve zkontrolovat následující seznam a informace. Proces rozmístění lze spustit z Průvodce rozmístěním. Po vytvoření rozmístění mohou uživatelé rozmístění použít a instalovat produkty na vlastní počítače.

Příprava pro síťové rozmístění

Kontrolní seznam rozmístění nabízí stručný souhrn informací, které byste měli při práci s rozmístěním znát. Po dokončení těchto úkolů jste připraveni vytvořit rozmístění.

Kontrolní seznam rozmístění

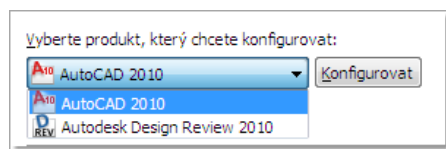
- ☐ Zkontrolovali jste systémové požadavky. Musíte se ujistit, že vaše síť, servery a pracovní stanice splňují systémové požadavky.
- ☐ Jste srozuměni s druhem licence, kterou jste zakoupili. Plánujete-li rozmístění síťové licence, měli byste být obeznámeni také s typem modelu licenčního serveru, který chcete použít, a s názvem licenčního serveru či serverů.
- ☐ Nainstalovali a aktivovali jste všechny podpůrné nástroje a pomůcky.
- ☐ Vyhledali jste sériové číslo a klíč produktu. Sériové číslo a klíč produktu najdete na vnější straně obalu produktu nebo v e-mailu, který jste obdrželi při stažení produktu.
- ☐ Víte, jak budete v průběhu registrace individualizovat programy. Použití konzistentních registračních údajů je velmi důležité.
- ☐ Určili jste umístění (například sdílenou složku), kam bude uloženo rozmístění pro programy, které chcete rozmístit.
- ☐ Zavřeli jste všechny ostatní programy a deaktivovali antivirový software.
- ☐ Rozhodli jste, které jazyky chcete zahrnout do administrativního obrazu a které jazyky chcete použít pro balík rozmístění.
- ☐ Určili jste, zda plán rozmístění zahrnuje použití zobrazovacího softwaru k distribuci programu na klientské pracovní stanice.
- ☐ Určili jste, zda chcete vytvářet soubory protokolů, které obsahují data rozmístění a instalační data, spustit tichý režim a podílet se na Programu zapojení zákazníků.
- ☐ Víte, jaký typ instalace provedete – typickou nebo vlastní.
- ☐ Vybrali jste instalační složku a umístění obsahu podpůrného souboru.
- ☐ Možná budete chtít nastavit cesty pro hledání vlastních souborů nebo umístění souborů, které se mohly v tomto vydání softwaru změnit.

Kontrolní seznam rozmístění

- ☐ Rozhodli jste se, zda do rozmístění chcete zahrnout další soubory, například výkresové soubory, rutiny AutoLISP nebo soubory se skripty.
- ☐ Zkontrolovali jste, zda jsou k produktu dostupné servisní balíky.
- ☐ Nakonfigurovali jste přístup ke Komunikačnímu centru. Oznámení Live Update vás upozorní na dostupnost aktualizací produktů. Konfigurace Komunikačního centra umožní uživatelům přístup k technickým informacím.
- ☐ Nastavili jste přístup k funkcím, jakými jsou Program zapojení zákazníku nebo Uživatelské hlášení chyby, a způsob práce s těmito funkcemi.

Tlačítko Konfigurovat

Během procesu rozmístění lze vytvořit rozmístění, které používá výchozí nastavení, nebo přizpůsobené rozmístění. Chcete-li provést přizpůsobení, otevřete dialogové okno Přehled – Konfigurace – Vytvoření rozmístění. Z rozevíracího seznamu vyberte příslušný produkt a klepněte na tlačítko Konfigurovat.



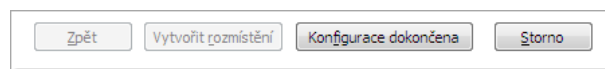
Po klepnutí na tlačítko Konfigurovat se zobrazí následující možnosti. Další podrobnosti o možnostech rozmístění najdete v části [Možnosti výběru rozmístění](#) na straně 13.

- Vyberte typ licence – Samostatná licence nebo Síťová licence
- Vyberte typ instalace – Typická nebo Vlastní
- Vyberte instalační složky pro podpůrný obsah
- Definujte vyhledávací cesty a umístění souborů
- Instalujte další soubory
- Vyberte předvolby uživatele
- Zahrňte aktualizace Service Pack
- Konfigurujte komunikační centrum InfoCenter

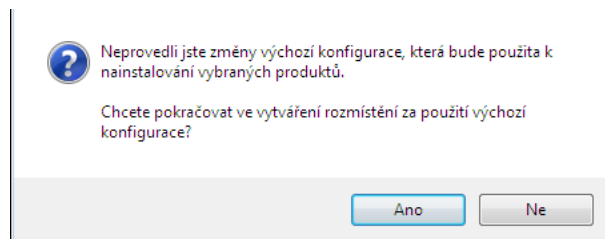
■ Konfigurujte přístup ke zdrojům online

Po dokončení výběru možností uživatelských úprav klepněte na tlačítko Konfigurace dokončena. Znovu se zobrazí dialogové okno Přehled – Konfigurace – Vytvoření rozmístění, kde lze výběr zkontrolovat. Po potvrzení výběru klepněte na položku Vytvořit rozmístění.

POZNÁMKA Chcete-li nastavení zkopírovat, klepněte na tlačítko Kopírovat do schránky.



Nechcete-li provést změny konfigurace na stránce Přehled – Konfigurace – Vytvořit rozmístění, klepněte na tlačítko Vytvořit rozmístění. Poté klepněte na možnost Ano a pokračujte ve vytváření rozmístění pomocí výchozí konfigurace.



Možnosti výběru rozmístění

Při vytváření rozmístění lze vybrat několik možností a vytvořit několik různých obrázků klientského rozmístění a typů rozmístění. Následující části popisují možnosti výběru podrobněji.

Zadejte informace o produktu a uživateli

Stránka Informace o produktu a uživateli se používá k zadání individualizovaných údajů o prostředí, ve kterém je program používán. Zadané informace jsou trvale uchovávány v produktu a na všech pracovních stanicích se zobrazují v nabídce Náповěda. Protože tyto informace nelze později změnit, buďte při jejich zadávání pečliví.

Informace o produktu a uživateli

Sériové číslo:

123 - 12345678

Klíč produktu:

12345

Jméno:

MyName

Příjmení:

MyName

Organizace:

MyOrganization

Ke spuštění produktu je také třeba zadat sériové číslo a klíč produktu. Sériové číslo a klíč produktu se nachází na obalu produktu nebo v elektronické zprávě. Sériové číslo musí obsahovat předponu (3 číslice) a číslo (8 číslic). Klíč produktu se skládá z pěti číslic.

Klient může tyto informace později zkontrolovat klepnutím na rozevírací šipku vedle tlačítka Nápověda (otazník) na panelu nástrojů InfoCenter. Poté klepněte na položku O aplikaci.

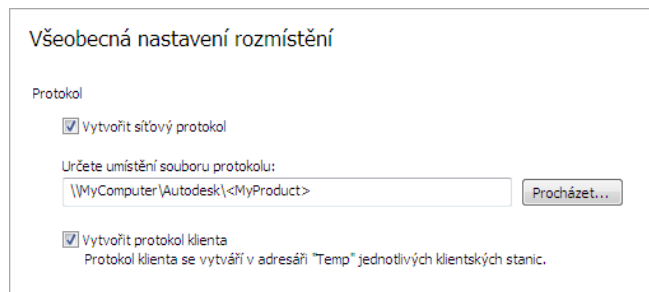
Určení umístění síťového protokolu

Program obsahuje dva typy protokolů, s jejichž pomocí můžete sledovat informace o rozmístěních a instalacích.

- Síťový protokol** Síťový protokol uchovává záznamy o všech pracovních stanicích s rozmístěním. Na stránce Všeobecná nastavení rozmístění zvolte, zda se má nebo nemá vytvářet soubor síťového protokolu. Protokol obsahuje jméno uživatele, název pracovní stanice a stav instalace. V tomto souboru naleznete informace a podrobnosti o stavu a problémech, na které uživatelé během instalace narazili (například nedostatek místa na disku nebo nedostatečná přístupová oprávnění). Síťový protokol je pojmenován stejně jako rozmístění. Můžete také upřesnit, kde se bude soubor protokolu vytvářet, a to zadáním platné cesty podle UNC (univerzální názvová konvence) nebo pevně kódované cesty v síti, například `\\Tento počítač\Autodesk\<Produkt společnosti Autodesk>`. Uživatelé by měli místo názvu *Tento počítač* používat skutečný název počítače.

POZNÁMKA Složka se síťovým protokolem musí být sdílená složka, ke které mají uživatelé instalující program oprávnění Měnit. Jinak nebude možné zapsat do protokolu úspěšné a neúspěšné instalace.

- **Klientský protokol** Klientský protokol obsahuje podrobné instalační informace pro každou pracovní stanici. Tyto informace mohou být užitečné při odhalování problémů během instalace. Klientský protokol je umístěn v adresáři %Temp% každé klientské pracovní stanice.



Všeobecná nastavení rozmístění

Protokol

☒ Vytvořit síťový protokol

Určete umístění souboru protokolu:

\\MyComputer\Autodesk\<MyProduct> Procházet...

☒ Vytvořit protokol klienta

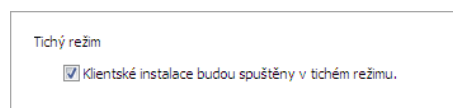
Protokol klienta se vytváří v adresáři "Temp" jednotlivých klientských stanic.

Jak určit umístění protokolu

- 1 Při vytváření rozmístění zaškrtněte na stránce Všeobecná nastavení rozmístění políčko u volby Vytvořit síťový protokol. Zadejte název složky, ve které má být soubor síťového protokolu umístěn.
- 2 Pokud chcete vytvořit klientský protokol, vyberte volbu Vytvořit klientský protokol.
- 3 Klepněte na tlačítko Další.

Co je tichý režim?

Jestliže je tichý mód aktivní a uživatel zahájí rozmístění, instalace proběhne bez potřeby komunikace s uživatelem. Uživatelé nemohou měnit žádná nastavení instalace. Nezobrazí se žádné dialogy vyžadující zásah uživatele.



Tichý režim

☒ Klientské instalace budou spuštěny v tichém režimu.

Program zapojení zákazníků (CIP)

Pokud se klienti účastní programu zapojení zákazníků, společnost Autodesk obdrží určité informace o tom, jakým způsobem aplikaci Autodesk Inventor používáte. Jsou to například informace o tom, jaké funkce nejvíce využíváte, s jakými problémy se setkáváte, a další informace užitečné pro budoucí směřování produktu.

POZNÁMKA Účast v Programu zapojení zákazníků můžete povolit či zakázat v Pomůcce CAD správce.

Výběr typu licence (volitelný)

Při vytvoření rozmístění je třeba, abyste podle typu zakoupené softwarové licence zvolili typ instalace, která má být rozmístěna: samostatnou nebo síťovou instalaci. Vyberete také model síťového licenčního serveru, který chcete používat k distribuování licencí k produktu.

DŮLEŽITÉ UPOZORNĚNÍ V závislosti na typu možnosti vybrané na stránce konfigurace – síťová nebo samostatná licence – **je třeba** použít stejný typ instalace pro *všechny* produkty v relaci rozmístění. Pokud vyberete produkty, které nepodporují typ zakoupené licence, nebudete moci tyto produkty aktivovat.

Zadání typu licence, která se má použít při rozmístění

Samostatná licence (jedno sériové číslo pro jednu licenci) V případě samostatné licence provádíte instalaci, registraci a aktivaci programu na každé pracovní stanici.

Síťová licence Při tomto typu instalace nainstalujete program na pracovní stanice s takovými soubory a položkami registru, které umožňují komunikaci programu s programem Network License Manager (Správce síťových licencí). Také definujete konfiguraci Správce síťových licencí, aby byly licence přístupné. Pracovní stanice, na kterých program běží na základě síťové instalace, nevyžadují individuální aktivaci. Licence tohoto programu jsou spravovány alespoň jedním licenčním serverem.

Rozmístění samostatné licence

- 1 Při vytváření rozmístění vyberte na stránce Vyberte typ licence možnost Samostatná licence.

- 2 Klepněte na tlačítko Další.

Určení modelu licenčního serveru během rozmísťování

Vyberete-li možnost Síťová licence, musíte rozhodnout, který model licenčního serveru má být použit k distribuci vašich licencí k produktu – jednoduchý, distribuovaný nebo redundantní model licenčního serveru. Další informace o modelech licenčního serveru najdete v části [Výběr modelu licenčního serveru](#) na straně 3.

Pokud rozmísťujete samostatnou instalaci nebo samostatnou instalaci pro více licencí, nepoužíváte model licenčního serveru.

Rozmístění síťové licence s modelem jednoho licenčního serveru

- 1 Při vytváření rozmístění vyberte na stránce Vyberte typ licence možnost Síťová licence.
- 2 Jako model licenčního serveru, který chcete používat se Správcem síťových licencí, zvolte možnost Server s jednou licencí.

Pokud jste již pomocí programu Správce síťových licencí vytvořili model licenčního serveru, je nutné vybrat v tomto kroku stejný model licenčního serveru. Jestliže jste ještě pomocí programu Správce síťových licencí model licenčního serveru nevytvořili, dbejte na to, abyste vybrali v programu Správce síťových licencí stejná nastavení, jako jste vybrali zde.
- 3 Zadejte název serveru, na kterém bude spuštěn Správce síťových licencí, nebo klepněte na tlačítko Procházet a server vyhledejte. Klepněte na tlačítko Další.

Další informace o modelech licenčního serveru a nastavení licenčního serveru najdete v části [Výběr modelu licenčního serveru](#) na straně 3 nebo [Konfigurace licenčního serveru](#) na straně 7.

Rozmístění síťové licence s modelem distribuovaného licenčního serveru

- 1 Při vytváření rozmístění vyberte na stránce Vyberte typ licence možnost Síťová licence.
- 2 Jako model licenčního serveru, který chcete používat se Správcem síťových licencí, vyberte možnost Distribuovaný licenční server.

Pokud jste již pomocí programu Správce síťových licencí vytvořili model licenčního serveru, je nutné vybrat v tomto kroku stejný model licenčního serveru. Jestliže jste ještě pomocí programu Správce síťových licencí model licenčního serveru nevytvořili, dbejte na to, abyste vybrali v programu Správce síťových licencí stejná nastavení, jako jste vybrali zde.

- 3 Zadejte název jednoho ze serverů, na kterém bude spuštěn Správce síťových licencí, nebo klepněte na tlačítko Procházet a server vyhledejte. Chcete-li server přidat Fondu serverů, klepněte na tlačítko Přidat. Jakmile přidáte všechny servery do fondu, uspořádejte servery pomocí tlačítek Nahoru a Dolů do pořadí, v jakém mají být prohledávány stanicemi uživatelů. Je nutné zadat alespoň dva servery. Klepněte na tlačítko Další.

Další informace o modelech licenčního serveru a nastavení licenčního serveru najdete v části [Výběr modelu licenčního serveru](#) na straně 3 nebo [Konfigurace licenčního serveru](#) na straně 7.

Rozmístění síťové licence s modelem redundantního licenčního serveru

- 1 Při tvorbě rozmístění na stránce Výběr typu licence zvolte možnost Síťová licence.
- 2 Jako model licenčního serveru, který chcete používat se Správcem síťových licencí, vyberte možnost Redundantní licenční server.
Pokud jste již pomocí programu Správce síťových licencí vytvořili model licenčního serveru, je nutné vybrat v tomto kroku stejný model licenčního serveru. Jestliže jste ještě pomocí programu Správce síťových licencí model licenčního serveru nevytvořili, dbejte na to, abyste vybrali v programu Správce síťových licencí stejná nastavení, jako jste vybrali zde.
- 3 Do pole Název prvního serveru zadejte název jednoho serveru, na kterém bude spuštěn Správce síťových licencí, nebo klepněte na tlačítko Procházet a server vyhledejte. Zadejte názvy zbývajících dvou serverů, které budete používat ve fondu redundantních serverů. Klepněte na tlačítko Další.

Další informace o modelech licenčního serveru a nastavení licenčního serveru najdete v části [Výběr modelu licenčního serveru](#) na straně 3 nebo [Konfigurace licenčního serveru](#) na straně 7.

Výběr typu instalace (volitelný)

V rámci výběru voleb pro rozmístění můžete také zvolit typ instalace, který při instalaci programu obdrží jednotliví uživatelé, vybrat volitelné nástroje a funkce, které mají být do instalace zahrnuty, a určit, kam se bude produkt v jednotlivých pracovních stanicích instalovat.

Vyberte typ instalace

☒ Typická
☐ Uživatelská

Instalovat volitelné nástroje:

☒ Express Tools
☐ Knihovna materiálů

Instalační cesta produktu:

Požadavky na volné místo na disku:

D...	Velikost disku	Dostupné	Požadováno	Celkem vyžadováno	Zbývající
C:	---	---	529 MB	720 MB	---

Ve volbě Instalační cesta produktu vyberete umístění, do kterého se na klientské stanici nainstalují programové soubory. S rozhodnutím, kam se má produkt nainstalovat, vám pomůže diagram jednotek a prostoru na disku.

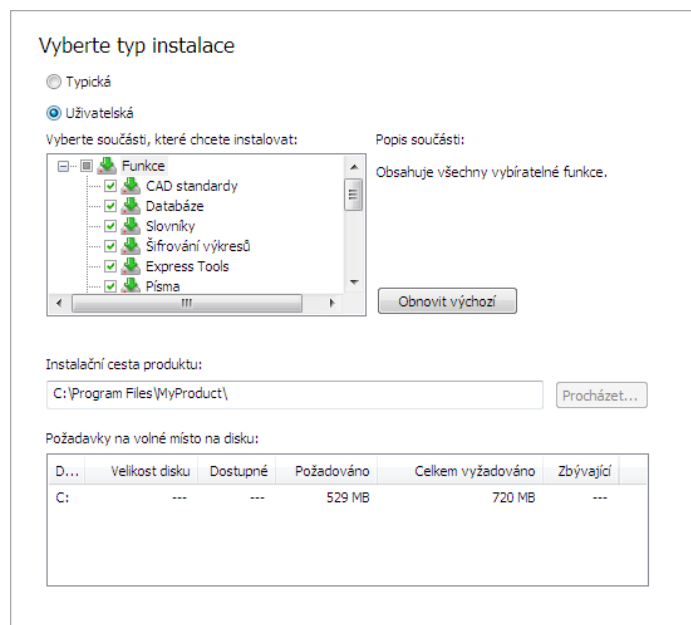
Chcete-li rozmístit typickou instalaci, zvolte doplňkové nástroje a zadejte umístění produktu.

- 1 Během rozmísťování vyberte na stránce Vyberte typ instalace jako požadovaný typ instalace možnost Typická.
- 2 Na klientské pracovní stanici, na kterou chcete program instalovat, zadejte cestu, například *C:\Program Files\<Produkt společnosti Autodesk>*.
V diagramu Požadavky na diskový prostor si můžete prohlédnout dostupné jednotky a prostor na disku.
- 3 Klepněte na tlačítko Další.

Chcete-li rozmístit vlastní instalaci, zvolte doplňkové nástroje a zadejte umístění produktu.

- 1 V průběhu rozmísťování na stránce Výběr typu instalace vyberte jako požadovaný typ instalace možnost Vlastní.
- 2 Ze seznamu Výběr funkcí k instalaci vyberte funkce, které chcete nainstalovat.

Pokud se po změně funkcí rozhodnete pro původní výběr, klepněte na tlačítko Obnovit výchozí na stránce Vyberte typ instalace.



- 3 Na klientské pracovní stanici, na kterou chcete program instalovat, zadejte cestu, například *C:\Program Files\<Produkt společnosti Autodesk>*.

V diagramu Požadavky na diskový prostor si můžete prohlédnout dostupné jednotky a prostor na disku.

- 4 Klepněte na tlačítko Další.

Instalace dalších souborů (volitelné)

V dialogu Instalace dalších souborů můžete klepnutím na tlačítko Procházet určit další soubory, které budou zahrnuty do rozmístění. Ve výchozím nastavení jsou tyto soubory instalovány v instalačním adresáři programu na klientské pracovní stanici, jakmile je rozmístění spuštěno. Soubory můžete podle potřeby instalovat do více adresářů.

Je možné provést následující operace:

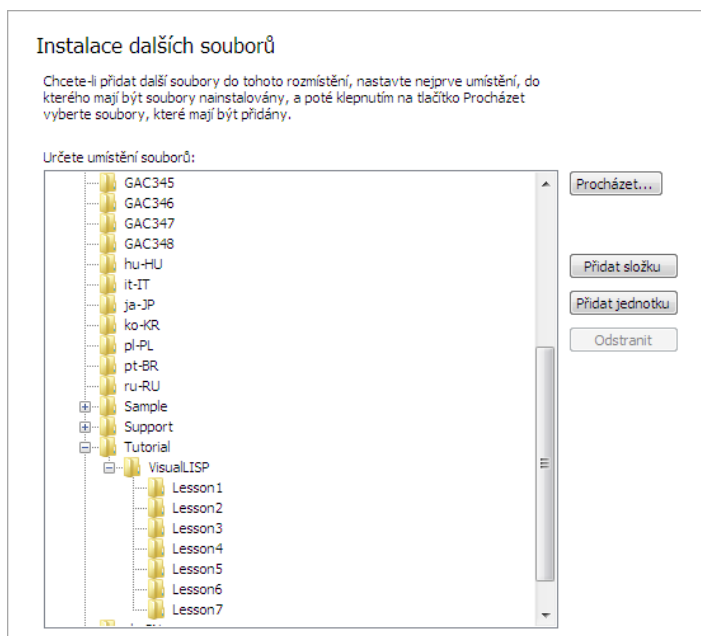
- Zadejte další soubory (například výkresové soubory, procedury jazyka AutoLISP® nebo skriptové soubory), které zahrnete do rozmístění.

- Nainstalujte uživatelské soubory libovolného formátu a umístěte je do libovolného adresáře na klientské pracovní stanici.
- Přidat podsložky do instalační složky (například složku s názvem *LSP* obsahující vlastní postupy jazyka AutoLISP).
- Přidat soubory do stejného umístění jako soubory programu (například ukázkové výkresy pro projekt).
- Přidat soubor do kořene instalačního adresáře.

POZNÁMKA Doporučujeme nainstalovat tyto soubory do umístění v rámci adresářové struktury programy. Soubory nelze instalovat se stejným názvem souboru jako soubor programu. Například nemůžete přidat soubor pojmenovaný *acad.cui*.

Jak nainstalovat další soubory

- 1 Při vytváření rozmístění vyberte na stránce Instalace dalších souborů umístění, kam se soubory nainstalují.



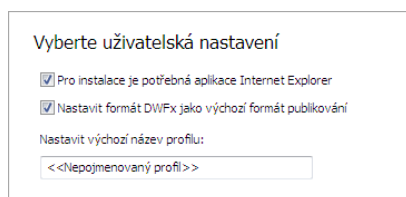
- 2 Postupujte kterýmkoli z následujících způsobů:
 - Klepnutím na tlačítko Procházet zobrazíte dialog Přidat soubory, ve kterém můžete vybrat soubory, které se mají přidat do instalačního adresáře.
 - Klepnutím na tlačítko Přidat složku vytvořte v instalačním adresáři novou složku.
 - Klepnutím na tlačítko Přidat jednotku přidejte název jednotky do struktury umístění souborů. Název jednotky musí být tvořen platným písmenem označujícím jednotku a dvojtečkou, například C: nebo F:. Cesty podle UNC (jednotná názvosloví konvence) nejsou podporovány.
 - Klepnutím na tlačítko Odstranit odstraňte z instalačního adresáře soubor, složku nebo jednotku.
- 3 Klepněte na tlačítko Další.

Zadání uživatelských preferencí (volitelné)

Na stránce Zadání uživatelských preferencí můžete zadat, zda instalace založené na tomto rozmístění mohou proběhnout, když není nainstalována aplikace Microsoft Internet Explorer, zadat název výchozího profilu, rozhodnout o zobrazování zástupce produktu na ploše nebo vytvořit vlastního zástupce.

Nastavení uživatelských preferencí

- 1 Při vytváření rozmístění zrušte na stránce Zadání uživatelských preferencí zaškrtnutí políčka u možnosti Internet Explorer, jestliže nevyžadujete, aby byla před instalací aplikace Autodesk Inventor nainstalována aplikace Microsoft Internet Explorer.



- 2 Do pole Výchozí název profilu zadejte výchozí název profilu, který bude aktuální pro všechny uživatele, kteří spustí toto rozmístění.
- 3 Pokud nechcete, aby se uživatelům na ploše zobrazovala ikona produktu, zrušte zaškrtnutí políčka Vytvořit na ploše zástupce aplikace společnosti Autodesk.
- 4 Chcete-li vytvořit vlastního zástupce na ploše, zadejte jeho název a další parametry, jako přepínače pro vyvolávání profilů, spouštěcí skripty atd.

Vytvořit vlastní zástupce na ploše:

Název zástupce	Parametry zástupce
<vepište název zástupce>	<vepište parametr>

5 Klepněte na tlačítko Další.

Zahrnout servisní balíky (volitelné)

Máte možnost zahrnout aktualizace service pack pro produkt. Je možné vybrat stažení a použití aktualizace service pack z webu *autodesk.com* nebo použití aktualizace service pack uložené místně (místní pevný disk nebo místní síť). V každém případě bude aktualizace service pack použita až po dokončení instalace hlavního produktu.

Pokud vyberete možnost Instalovat aktualizaci Service Pack z webu *autodesk.com*, aktualizace service pack bude stažena automaticky a nebude třeba extrahovat soubor MSP.

Pokud zvolíte zahrnutí aktualizace service pack z místního nebo síťového disku, je třeba ze dvou níže uvedených možností vybrat požadovaný způsob manipulace s aktualizací service pack. Také je třeba splnit následující kroky.

POZNÁMKA Pokud postup rozmístění hlavního produktu zrušíte nebo dojde k jeho selhání, instalace aktualizace service pack bude zrušena automaticky.

Zahrnout aktualizaci Service Pack

☐ Zahrnout aktualizaci Service Pack z webových stránek Autodesk.com
 ✓ Tento produkt je aktuální. Žádná aktualizace Service Pack není k dispozici.

☐ Zahrnout aktualizace Service Pack z místního disku nebo místní sítě

☐ Nezahrnovat aktualizaci Service Pack

☒ Připojovat k rozmístění aktualizace Service Pack

☐ Slučovat aktualizace Service Pack do souboru MSI s administrativním obrazem.

- **Připojte k rozmístění aktualizace Service Pack** Při připojení aktualizace Service Pack bude stávající aktualizace použita pouze u aktuálního rozmístění. K rozmístění lze připojit více aktualizací Service Pack. Soubor aktualizace Service Pack je zahrnut v rozmístění a aktualizace Service Pack je použita po rozmístění produktu.
- **Slučete aktualizace Service Pack do souboru MSI s administrativním obrazem** Při sloučení aktualizace Service Pack je sloučení provedeno do bitové kopie pro správu. Po sloučení nelze aktualizaci Service Pack z administrativního obrazu odebrat. Do administrativního obrazu lze sloučit i více servisních balíčků současně.

Extrahujte soubor Microsoft Installer Patch (MSP) z aktualizace service pack

- 1 Ze stránek podpory aplikace Autodesk Inventor stáhněte aktualizaci service pack.
- 2 Informace o použití záplaty naleznete v souboru *Readme*, který je součástí balíku.
- 3 Spusťte příkazový řádek systému Windows a zadejte název souboru aktualizace s přepínačem /e a názvem cílového souboru, například:

```
ProductSP1.exe /e ./ProductSP1.msp
```

kde <ProductSP1.exe> je název stažené aktualizace a <ProductSP1.msp> je název extrahovaného souboru. Použití znaku „./“ před názvem rozbaleného souboru umístí

rozbalený soubor do stejné složky jako původní spustitelný soubor. Přepínač příkazového řádku „e“ extrahuje soubor MSP ze spustitelného souboru.

Začlenění servisního balíku do rozmístění

Pokud chcete do rozmístění začlenit servisní balík, je třeba ze staženého spustitelného souboru servisního balíku rozbalit soubor MSP.

- 1 Na stránce Zahrnout aktualizace Service Pack klepněte na tlačítko Procházet.
- 2 V dialogu Otevřít vyhledejte servisní balík, který chcete začlenit do rozmístění.
- 3 Vyberte soubor MSP a klepněte na tlačítko Otevřít.
- 4 Určete, zda chcete aktualizaci service pack přidat k rozmístění nebo sloučit s administrativním obrazem.
- 5 Klepněte na tlačítko Další.

Konfigurovat Komunikační centrum aplikace InfoCenter (volitelné)

Komunikační centrum je přístupné z aplikace InfoCenter. Produkty jsou aktualizovány pomocí funkce Live Update, která stahuje pomocí Komunikačního centra opravné aktualizace produktu. Kromě funkce Live Update lze v komunikačním centru zobrazit i další informační kanály.

Mezi nastavení Komunikačního centra, která můžete provést, patří následující:

- **Povolit aktualizace Live Update** Uživatelé mohou funkci Live Update použít ke kontrole aktualizací při zahájení připojení k internetu. Je-li dostupná aktualizace produktu, zobrazí se hlášení o její dostupnosti na stavovém řádku programu a lze ji buď stáhnout přímo ze serveru společnosti Autodesk, nebo ji před zkopírováním na pracovní stanice uživatelů nejdříve upravit. Nechcete-li, aby uživatelé přijímali aktualizace nebo oznámení, můžete volbu Live Update vypnout.

POZNÁMKA Volby funkce Live Update lze také zapnout či vypnout v nástroji CAD Manager Control.

- **Povolit informační kanály** Je-li tato možnost aktivní, budou uživatelé prostřednictvím informačních kanálů získávat různá sdělení, jako například informace o podpoře produktu.
- **Zapnout kanál Správce CAD** Určuje, zda se mají v aplikaci InfoCenter zobrazit kanály správce CAD. Kromě přepínání kanálů správce CAD můžete také definovat umístění zdroje pro aplikaci Správce CAD a nastavit zobrazovaný název kanálu správce CAD.
- **Povolit kanály RSS** Uživatelé se mohou přihlásit k odběru libovolného počtu kanálů RSS. Každý kanál je obsažen v oddělené kategorii aplikace InfoCenter. Můžete také zadat, jestli mohou uživatelé přidávat kanály RSS.

Konfigurace Komunikačního centra

- 1 Při vytváření rozmístění na stránce Konfigurace Komunikačního centra aplikace InfoCenter proveďte tato nastavení funkce Live Update:
 - **Povolit aktualizace Live Update** Uživatelé mohou ze serverů společnosti Autodesk přijímat aktualizace produktů nebo oznámení o podpoře.
 - **Získávat live update od Autodesku** Pomocí funkce Live Update mohou uživatelé přijímat aktualizace produktu a oznámení o podpoře ze serverů společnosti Autodesk.
 - **Získávat aktualizace Live Update z místního serveru** Seznam aktualizací můžete vést na místním serveru. Seznam aktualizací je soubor XML, který určuje seznam dostupných aktualizací, které se mají instalovat do počítače.

Pokud tuto volbu vyberete, bude k dispozici textové pole Umístění místního seznamu opravných aktualizací. Pomocí tlačítka Prohledat vyhledejte cestu k umístění serveru, ve kterém bude seznam opravných aktualizací umístěn. Další informace týkající se použití místního seznamu aktualizací získáte, pokud nainstalujete nástroje Autodesk CAD Manager Tools 4.0, spustíte Pomůcku CAD správce a poté klepnete na nápovědu v okně Pomůcky CAD správce.
- **POZNÁMKA** Můžete pojmenovat soubor, který má být použit k ukládání informací o opravných aktualizacích. Pojmenováním souboru a použitím přípony *.npl* se vytvoří zástupný soubor, ne skutečný soubor. V zadaném umístění v poli Umístění místního seznamu opravných aktualizací je nutné vytvořit textový soubor se stejným názvem, jako jste zadali zde.

- 2 Zadejte, zda mají být povoleny Informační kanály.
- 3 Zadejte, zda mají být povoleny kanály správce CAD. U aktivních voleb můžete provést tato nastavení:
 - **Umístění kanálu** Určuje umístění kanálu RSS správce CAD. Formátem kanálů RSS je XML.
 - **Zobrazovaný název** Určuje zobrazovaný název kanálu správce CAD.
- 4 Zadejte, které kanály RSS jsou povoleny a zda uživatelé mohou kanály přidávat.
- 5 Klepněte na tlačítko Další.

Povolit uživatelům přístup ke zdrojům online (volitelné)

Na stránkách Konfigurace přístupu ke zdrojům online lze určit, zda má být uživatelům umožněn přístup ke zdrojům online, například k aktualizacím Live Update zasílaným společností Autodesk, k informačním kanálům, ke kanálu Správce CAD nebo ke kanálům RSS. Můžete také povolit přístup ke službám DesignCenter a určit nastavení služeb Uživatelské hlášení chyby a InfoCenter.

Konfigurace přístupu k online zdrojům

Určení možnosti přístupu k online nástrojům:

- ☐ Aktivovat Design Center (DC) Online
- ☒ Povolit přístup ke službě Centrum pro předpatné z produktu Autodesk (doporučeno)

Určení nastavení zákaznických hlášení o chybách (CER):

- ☒ Povolit, aby uživatelé dostávali oznámení
- ☐ Zahrmout název počítače do hlášení o chybách

Určení nastavení hledání služby InfoCenter:

- ☒ Povolit uživateli upravit seznam umístění pro vyhledávání

DesignCenter

Karta DC online v okně DesignCenter nabízí přístup k předkreslenému obsahu, například k blokům, knihovnám symbolů, obsahu výrobce a katalogům online. Tento obsah může být použit v běžných návrhářských aplikacích a pomáhá uživatelům při vytváření výkresu.

POZNÁMKA Funkce DesignCenter Online není ve výchozím nastavení vybrána. Pokud určíte, že při instalaci nechcete funkci DesignCenter Online aktivovat, můžete ji aktivovat později v nástroji CAD Manager Control. Další informace najdete v části [Je možné později upravit nastavení zdrojů online?](#) na straně 66.

Uživatelské hlášení chyby (CER)

Pokud dojde k neočekávanému ukončení produktu společnosti Autodesk, mají uživatelé možnost zaslat hlášení chyby přímo společnosti Autodesk, a tím ji pomoci chybu určit a vyřešit. Můžete také určit, kde uživatelé mohou od společnosti Autodesk přijímat oznámení o vyřešení nahlášených chyb.

Určení nastavení zákaznických hlášení o chybách (CER):

☒ Povolit, aby uživatelé dostávali oznámení

☐ Zahmout název počítače do hlášení o chybách

POZNÁMKA Oznámení zákaznických hlášení o chybách lze také zapnout či vypnout v Pomůcce CAD správce.

Nastavení konfigurace vyhledávání pomocí služby InfoCenter

Kartu Výsledky vyhledávání v aplikaci InfoCenter lze nakonfigurovat, aby zobrazovala obsah z různých zdrojů, jako je Návodů produktu, kanály správce CAD nebo Internet.

Určení nastavení hledání služby InfoCenter:

☒ Povolit uživateli upravit seznam umístění pro vyhledávání

Můžete zadat, zda si uživatelé, kteří instalují z rozmístění, mohou v aplikaci InfoCenter nastavit přístup k vlastním umístěním pro vyhledávání.

Konfigurace přístupu ke zdrojům online

- Při vytváření rozmístění na stránce Konfigurace přístupu ke zdrojům online nakonfigurujte funkci DesignCenter Online následujícím způsobem:
 - Chcete-li funkci DesignCenter Online povolit, zaškrtněte políčko u volby Zapnout DC Online.
- Jestliže chcete přijímat oznámení o vyřešení problémů, proveďte následující:
 - Vyberte zaškrtačkové políčko vedle položky Povolit uživatelům příjem oznámení o vyřešení, aby uživatelé byli informováni o vyřešení potíží a mohli stahovat odpovídající aktualizace poskytované společností Autodesk. Tato volba je implicitně zapnutá.

POZNÁMKA Aby mohli uživatelé instalovat aktualizaci poskytnutou společností Autodesk, musí mít oprávnění správce.

- Zaškrtnutím políčka vedle možnosti Zařadit název počítače zařadíte název počítače uživatele do hlášení o chybách. Název počítače je obsažen v oznámení pro uživatele a v hlášeních dostupných správcům předplatného. Tato volba je implicitně vypnutá.
- Určete, zda mají uživatelé možnost provádět přizpůsobení umístění pro vyhledávání pomocí služby InfoCenter. Tato volba je implicitně zapnutá.

- 4 Klepněte na tlačítko Konfigurace dokončena.

Výběr jazyka

Během jednoho rozmístění lze vybrat jiný jazyk pro pokyny k rozmístění a jiný jazyk pro instalaci produktu.

Pokud například potřebujete aplikaci Autodesk Inventor poskytnout uživatelům v jednom nebo více jazycích odlišných od vlastního jazyka, stáhněte do instalačního programu jazykový balíček, který umožňuje rozmístit produkt v jazycích, jejichž podporu požadujete.

POZNÁMKA Jazykové balíčky lze do administrativního obrazu zahrnout pouze během vytváření rozmístění, ne během úprav.

Při zahájení rozmístění určí průvodce rozmístěním automaticky jazyk operačního systému. Pokud je zjištěn podporovaný jazyk, stránky rozmístění se v tomto jazyce zobrazí. Pokud chcete daný jazyk změnit, vyberte jiný jazyk ze seznamu jazyků instalačního programu na první stránce průvodce rozmístěním.

Také lze vybrat jazyk pro jednotlivé produkty, a to zaškrtnutím políčka Vybrat jazyk pro jednotlivé produkty na stránce Vybrat produkty k instalaci a poté výběrem jazyka z rozevíracího seznamu.

Vyberte produkty, které chcete zahrnout do rozmístění

Můžete rovněž zvolit, zda chcete nebo nechcete zahrnout produkty do Administrativního obrazu (síťová kopie instalačního média). Předpokládáte-li vytváření dalších rozmístění na základě tohoto Administrativního obrazu, můžete zahrnout všechny produkty na celkový seznam produktů. Produkty vybrané pro dané rozmístění musí být zahrnuty v tomto Administrativním obrazu.

Administrativní obraz	Rozmístit
<input checked="" type="checkbox"/>	<input checked="" type="checkbox"/> Autodesk Inventor 2010 Aplikace pro 3D návrhy a strojírenství Váš produktový klíč určí přesný produkt Inventor, který bude nainstalován. <div><div><input checked="" type="checkbox"/> <input type="checkbox"/></div><div><input checked="" type="radio"/> čeština (Czech) <input type="radio"/> English (English)</div><div>Přidat jazyk...</div></div>
<input checked="" type="checkbox"/>	<input checked="" type="checkbox"/> Autodesk Design Review 2010 Beta Nástroje pro zobrazení, připomínky a schválení. <div><div><input checked="" type="checkbox"/> <input type="checkbox"/></div><div><input checked="" type="radio"/> čeština (Czech) <input type="radio"/> English (English)</div><div>Přidat jazyk...</div></div>

POZNÁMKA Některé produkty nemusí mít v době vydání produktu k dispozici více jazyků. Další jazykové balíčky mohou být pro zákazníky služby předplatného dostupné později. Na stránce <http://autodesk.com/servicesandsupport> je možné kontrolovat dostupnost dalších jazykových balíčků.

Vytváření výchozího rozmístění

Pokud neplánujete rozmístění přizpůsobit, lze vytvořit výchozí rozmístění.

Následující postupy ukazují, jak rychle lze nastavit výchozí rozmístění pomocí průvodce rozmístěním. Tento postup podrobně popisuje síťové rozmístění *jednoho serveru* s typem klientské instalace *Typická a bez uživatelských nastavení*. Informace o nastavení konfigurovaného nebo přizpůsobeného rozmístění najdete v části [Vytváření konfigurovaného nebo přizpůsobeného rozmístění](#) na straně 34.

Vytvoření výchozího rozmístění

- 1 Na úvodní stránce instalace aplikace Autodesk Inventor klepněte na položku Vytvořit rozmístění.

- 2 Na stránce Spustit rozmísťovanie je treba určiť nasledujúci nastavení – umiestnení administratívneho obrazu, názov rozmístění a specifikaci cílového systému jako 32 nebo 64bitového systému.

- V poli administratívneho obrazu zadejte cestu k existujícímu sdílenému síťovému umístění nebo pomocí tlačítka Procházet dané umístění vyhledejte. Zde se administrativní obraz vytvoří a uloží. Uživatelé budou program instalovat z tohoto umístění.

POZNÁMKA Pokud nevíte, jak síťové sdílení vytvořit, informace najdete v části [Vytvoření síťového sdílení](#) na straně 9.

- Do pole Názov rozmístění zadejte název nového rozmístění. Zadaný název je název zástupce, jehož prostřednictvím budou uživatelé produkt instalovat.
- V části *Toto má být*: určete, zda je cílový operační systém 32bitový nebo 64bitový systém. Tento výběr neidentifikuje systém, ve kterém bylo rozmístění vytvořeno; identifikuje váš cílový systém.

Klepněte na tlačítko Další.

- 3 Na stránce Vyberte produkty, které chcete zahrnout v rozmístění vyberte produkty, které chcete zahrnout, jazyky, které mají být zahrnuty do administratívneho obrazu a jazyk rozmístění. Po provedení výběru klepněte na tlačítko Další.

POZNÁMKA Při výchozím nastavení instalace produktu Autodesk Inventor se současně nenainstaluje aplikace AutoCAD Design Review 2010. Pokud chcete zobrazovat soubory DWF nebo DWFX, doporučujeme nainstalovat aplikaci Design Review. Další informace o aplikaci Design Review najdete v části Installing Design Review.

- 4 Přečtěte si licenční ujednání softwaru Autodesk pro vaši zemi nebo region. Chcete-li pokračovat v rozmístění, je třeba toto ujednání přijmout. Vyberte zemi nebo region, klepněte na tlačítko Souhlasím a poté na tlačítko Další.

POZNÁMKA Pokud s podmínkami licence nesouhlasíte a chcete instalaci ukončit, klepněte na tlačítko Storno.

- 5 Na stránce Informace o produktech a uživateli zadejte sériové číslo, klíč produktu a informace o uživateli. Projděte si zásady ochrany osobních údajů a poté klepněte na tlačítko Další.

POZNÁMKA Zde zadané informace jsou trvalé a zobrazují se v nabídce Nápověda v počítači. Protože tyto informace nelze později změnit bez odinstalování produktu, zkontrolujte, zda jste zadali informace správně.

- 6 Na stránce Všeobecná nastavení rozmístění vyberte, zda chcete, aby rozmístění vytvářelo síťový protokol nebo protokol klientů, zda má být klientská instalace spuštěna v tichém režimu a zda chcete, aby se uživatelé podíleli na Programu zapojení zákazníků.
- Jestliže chcete vytvořit síťový protokol, měli byste také zadat umístění souboru s protokolem, a to buď pomocí platné cesty UNC (univerzální konvence pro názvy), nebo přímo zapsané cesty v síti. Síťový protokolový soubor je volitelný.

POZNÁMKA Složka se síťovým protokolem musí být sdílená složka, ke které mají uživatelé instalující program oprávnění Měnit. Jinak nebude možné zapsat do protokolu úspěšné a neúspěšné instalace.

- Zvolte, zda chcete vytvořit klientský protokol.
- Chcete-li uživatelům znemožnit provádění změn instalačních nastavení při instalování, vyberte Tichý režim.
- Rozhodnete-li se pro účast v Programu zapojení zákazníků, bude vám společnost Autodesk zasílat užitečné informace o produktu.

Další informace o protokolových souborech naleznete v tématu [Určení umístění síťového protokolu](#) na straně 14.

Klepněte na tlačítko Další.

- 7 Na stránce Přehled – Konfigurace – Vytvoření rozmístění klepněte na položku Vytvořit rozmístění, poté klepnutím na možnost Ano pokračujte ve vytváření rozmístění pomocí výchozí konfigurace.
- Klepnutím na položku Vytvořit rozmístění se ve sdílené složce vytvoří administrativní obraz za použití možností rozmístění uvedených v poli Aktuální nastavení. Pokud vyžadujete souhrn nastavení rozmístění, klepněte na tlačítko Kopírovat do schránky.
- 8 Na stránce Rozmístění dokončeno klepněte na tlačítko Dokončit.

Vytváření konfigurovaného nebo přizpůsobeného rozmístění

Pokud plánujete změnit rozmístění odebráním funkcí nebo omezením přístupu k online zdrojům, lze vytvořit konfigurované nebo přizpůsobené rozmístění.

Vytvoření konfigurovaného nebo přizpůsobeného rozmístění

- 1 V Průvodci rozmístěním aplikace Autodesk Inventor klepněte na položku Vytvořit rozmístění.
- 2 Na stránce Spustit rozmísťování určete následující nastavení – umístění administrativního obrazu, název rozmístění a specifikaci cílového systému jako 32 nebo 64bitového systému.
 - V poli administrativního obrazu zadejte cestu k existujícímu sdílenému síťovému umístění nebo pomocí tlačítka Procházet dané umístění vyhledejte. Zde se administrativní obraz vytvoří a uloží. Uživatelé budou program instalovat z tohoto umístění.

POZNÁMKA Pokud nevíte, jak síťové sdílení vytvořit, informace najdete v části [Vytvoření síťového sdílení](#) na straně 9.

- Do pole Název rozmístění zadejte název nového rozmístění. Zadaný název je název zástupce, jehož prostřednictvím budou uživatelé produkt instalovat.
- V části *Toto má být*: určete, zda je cílový operační systém 32bitový nebo 64bitový systém. Tento výběr neidentifikuje systém, ve kterém bylo rozmístění vytvořeno; identifikuje váš cílový systém.

Klepněte na tlačítko Další.

- 3 Na stránce Vyberte produkty, které chcete zahrnout v rozmístění vyberte produkty, které chcete zahrnout, jazyky, které mají být zahrnuty do administrativního obrazu a jazyk rozmístění. Po provedení výběru klepněte na tlačítko Další.

POZNÁMKA Při výchozím nastavení instalace produktu Autodesk Inventor se současně nenainstaluje aplikace AutoCAD Design Review 2010. Pokud chcete zobrazovat soubory DWF nebo DWFx, doporučujeme nainstalovat aplikaci Design Review. Další informace o aplikaci Design Review najdete v části Installing Design Review.

- 4 Přečtěte si licenční ujednání softwaru Autodesk pro vaši zemi nebo region. Abyste mohli pokračovat v instalaci, je třeba toto ujednání přijmout. Vyberte zemi nebo region, klepněte na tlačítko Souhlasím a poté na tlačítko Další.

POZNÁMKA Pokud s podmínkami licence nesouhlasíte a chcete instalaci ukončit, klepněte na tlačítko Storno.

- 5 Na stránce Informace o produktech a uživateli zadejte sériové číslo, klíč produktu a informace o uživateli. Projděte si zásady ochrany osobních údajů a poté klepněte na tlačítko Další.

POZNÁMKA Zde zadané informace jsou trvalé a zobrazují se v nabídce Nápověda v počítači. Protože tyto informace nelze později změnit bez odinstalování produktu, zkontrolujte, zda jste zadali informace správně.

- 6 Na stránce Všeobecná nastavení rozmístění vyberte, zda chcete, aby rozmístění vytvářelo síťový protokol nebo protokol klientů, zda má být klientská instalace spuštěna v tichém režimu a zda chcete, aby se uživatelé podíleli na Programu zapojení zákazníků.
- Jestliže chcete vytvořit síťový protokol, měli byste také zadat umístění souboru s protokolem, a to buď pomocí platné cesty UNC (univerzální konvence pro názvy), nebo přímo zapsané cesty v síti. Síťový protokolový soubor je volitelný.

POZNÁMKA Složka se síťovým protokolem musí být sdílená složka, ke které mají uživatelé instalující program oprávnění Měnit. Jinak nebude možné zapsat do protokolu úspěšné a neúspěšné instalace.

- Zvolte, zda chcete vytvořit klientský protokol.
- Chcete-li uživatelům znemožnit provádění změn instalačních nastavení při instalování, vyberte Tichý režim.
- Rozhodnete-li se pro účast v Programu zapojení zákazníků, bude vám společnost Autodesk zasílat užitečné informace o produktu.

Další informace o protokolových souborech naleznete v tématu [Určení umístění síťového protokolu](#) na straně 14.

Klepněte na tlačítko Další.

- 7 Chcete-li provést změny administrativního obrazu, klepněte na stránce Přehled – Konfigurace – Vytvoření rozmístění na tlačítko Konfigurovat.
- 8 Na stránce Vyberte typ licence vyberte možnost Samostatná instalace nebo Instalace se síťovou licencí a poté klepněte na tlačítko Další.

9 Na stránce Výběr typu instalace můžete zvolit následující změny konfigurace:

- Typická – Nainstaluje nejběžnější funkce instalace.
- Vlastní – Nainstaluje pouze ty funkce aplikace, které vyberete v seznamu Výběr funkcí k instalaci.

Normy CAD	Nabízí nástroje pro kontrolu souborů návrhu z hlediska vyhovění příslušným normám.
Databáze	Obsahuje nástroje pro přístup k databázi.
Slovníky	Obsahuje vícejazyčné slovníky.
Šifrování výkresů	Umožňuje použít dialog Bezpečnostní možnosti pro ochranu výkresu heslem.
Express Tools	Obsahuje nástroje a pomůcky pro podporu produktu Autodesk Inventor (nejsou podporovány společností Autodesk).
Písma	Obsahuje písma aplikace Autodesk Inventor a písma TrueType.
Panel nástrojů Autodesk Impression	Panel nástrojů Impression vám umožňuje rychle exportovat jakýkoli pohled do aplikace Autodesk Impression za účelem vytvoření pokročilých čárových efektů.
Autodesk Seek	Autodesk Seek POZNÁMKA Služba Seek se nainstaluje pouze v anglické verzi aplikace Autodesk Inventor.
Knihovna materiálů	Knihovna materiálů obsahuje přes 300 profesionálně sestavených materiálů, které lze pro modely použít.
Co je nového	Obsahuje animované ukázky, cvičení a vzorové soubory usnadňující uživatelům seznámení s novými funkcemi.
Pomůcka pro přenos licencí	Umožňuje uživatelům přenášet licenci produktů Autodesk mezi počítači. POZNÁMKA Pomůcka nebude nainstalována na uzamknuté verze aplikace Autodesk Inventor.

Migrace vlastních nastavení	Přenesení vlastních nastavení a soubory z předchozí verze produktu do této verze.
Počáteční nastavení	Umožňuje uživatelům nastavit počáteční konfiguraci aplikace Autodesk Inventor (online obsah, pracovní prostory) podle systému jednotek, odvětví a běžně používaných nástrojů založených na úlohách.
Správce referencí	Umožňuje uživatelům zobrazovat a upravovat cesty k externě odkazovaným souborům asociovaným s výkresem.
Vzorky	Obsahuje různé vzorové soubory.
Výukové programy	Obsahuje výukové programy.
podpora VBA	Nabízí soubory podpory VBA (Microsoft Visual Basic for Applications).

- Instalační cesta produktu – Určuje jednotku a umístění instalace produktu společnosti Autodesk.

Po klepnutí na tlačítko Další můžete pokračovat v konfiguraci.

- 10 Na stránce Výběr instalačních složek pro podpůrný obsah vyberte umístění podpůrného obsahu. Další informace o umístění a možnostech podpůrného souboru najdete v části Select Installation Folders for Support Content. Klepněte na tlačítko Další.
- 11 Na stránce Definice vyhledávacích cest a umístění souborů definujte vyhledávací cesty, názvy souborů a umístění souborů a klepněte na tlačítko Další.

VAROVÁNÍ Neodebírejte cestu DRV a další cesty přidávejte vždy jako pomocné cesty.

- 12 Chcete-li do rozmístění zahrnout další soubory, vyberte umístění instalace souborů, a poté na stránce Instalace dalších souborů vyberte názvy souborů, které chcete zahrnout. Po provedení výběru klepněte na tlačítko Další.
- 13 Na stránce Vyberte předvolby uživatele rozhodněte, zda je potřebný prohlížeč Internet Explorer, nastavte výchozí formát publikování, výchozí název profilu a určete, zda má být vytvořen zástupce na ploše. Klepněte na tlačítko Další.
- 14 Pokud jsou pro váš produkt k dispozici aktualizace service pack, můžete na stránce Zahrnout aktualizace Service Pack vybrat jejich zahrnutí.

Instalační program automaticky kontroluje dostupnost aktualizací na stránkách *autodesk.com*. Jsou-li aktualizace k dispozici, zobrazí se odkaz. Nejsou-li k dispozici žádné aktualizace, odkaz se nezobrazí.

- 15 Na stránce Konfigurace Komunikačního centra InfoCenter můžete vybrat, zda uživatelům povolíte přístup k nejnovějším informacím a diskusím o produktu aktivováním kanálů Aktualizace Live Update od společnosti Autodesk, informačních kanálů, kanálů Správce CAD a kanálů RSS. Po provedení výběru klepněte na tlačítko Další.
- 16 Na stránce Konfigurace přístupu ke zdrojům online lze nastavit uživatelský přístup k online nástrojům, mezi které patří DesignCenter, Uživatelské hlášení chyby a hledání InfoCenter. Proveďte výběr a poté klepněte na tlačítko Další.
- 17 Na stránce Konfigurace dokončena lze výběrem karty produktu konfigurovat jiný produkt nebo klepnutím na tlačítko Konfigurace dokončena výběr zkontrolovat.
- 18 Na stránce Kontrola - Konfigurace - Vytvoření rozmístění klepněte na položku Vytvořit rozmístění. Pokud vyžadujete souhrn nastavení rozmístění, klepněte na tlačítko Zkopírovat do schránky.
- 19 Na stránce Rozmístění dokončeno klepněte na tlačítko Dokončit.

Závěrečná kontrola a dokončení instalace

Instalace rozmístění se dokončí po potvrzení zvolených nastavení.

- 1 Na stránce Přehled – Konfigurace – Vytvoření rozmístění projděte seznam aktuálních nastavení a zkontrolujte vybrané možnosti instalace.
- 2 Pokud chcete některé možnosti změnit, klepněte na tlačítko Konfigurovat.
- 3 Klepněte na tlačítko Kopírovat do schránky, pokud chcete informace o instalaci zkopírovat.
- 4 Klepněte na položku Vytvořit rozmístění.
- 5 Na stránce Rozmístění dokončeno klepněte na tlačítko Dokončit.

Vytvořili jste rozmístění produktu společnosti Autodesk pomocí přesných voleb, které jsou charakteristické pro vaši skupinu uživatelů. Nyní lze toto rozmístění použít k instalaci programu.

Upravit rozmístění (volitelné)

Po vytvoření rozmístění může být pro některé klientské stanice zapotřebí upravit rozmístění. Můžete použít opravnou aktualizaci nebo vybrat různé vlastní soubory, které nejsou součástí základního administrativního obrazu. Můžete také provést některé úpravy, například změnit instalační adresář z jednotky C na jednotku D.

Jak upravit rozmístění

- 1 Otevřete sdílenou síťovou složku, kterou jste původně zvolili pro umístění rozmístění produktu.
- 2 Ve složce Nástroje poklepejte na zástupce Vytvořit a upravit rozmístění. Znovu se otevře Průvodce rozmístěním.
- 3 Projděte stránkami s volbami rozmístění a proveďte potřebné změny.
- 4 Po dokončení úprav klepněte na tlačítko Vytvořit rozmístění.

Nasměrování uživatelů k administrativnímu obrazu

Po dokončení procesu rozmístění mohou uživatelé instalovat nově vytvořené nebo upravené rozmístění. Uživatele je nutné upozornit na zástupce vytvořeného v administrativním obrazu. Zástupce má stejný název, jaký jste vybrali v části [Vytváření výchozího rozmístění](#) na straně 31.

Jak nasměrovat uživatele k administrativnímu obrazu

- Nejjednodušším způsobem, jak uživatele informovat o instalaci rozmístění, je odeslání pokynů o použití zástupce elektronickou poštou. Pokyny musejí obsahovat přinejmenším umístění rozmístění a pokyny o poklepání na zástupce rozmístění.

Odinstalace produktu společnosti Autodesk

Při odinstalování produktu společnosti Autodesk budou odebrány všechny komponenty. To znamená, že i když jste předtím přidávali nebo odstraňovali komponenty nebo znovu instalovali či opravovali produkt společnosti Autodesk, postup odinstalace odstraní všechny instalační soubory produktu společnosti Autodesk z vašeho systému.

Odinstalace produktu společnosti Autodesk

- 1 Použijte jeden z následujících postupů:
 - (Windows XP) Klepněte na nabídku Start ➤ Nastavení ➤ Ovládací panely ➤ Přidat nebo odebrat programy.
 - (Windows Vista) Klepněte na nabídku Start ➤ Ovládací panely ➤ Programy a funkce ➤ Odinstalovat nebo změnit program.
- 2 V okně Přidat nebo odebrat programy *nebo* Odinstalovat nebo změnit program vyberte aplikaci Autodesk Inventor, a poté klepněte na tlačítko Změnit/odebrat *nebo* Odinstalovat/změnit.
- 3 Klepněte na tlačítko Odinstalovat.
- 4 Chcete-li odebrat aplikaci Autodesk Inventor ze systému, klepněte na stránce Odinstalace <produktu společnosti Autodesk> na tlačítko Další.
- 5 Po zobrazení informace, že produkt byl úspěšně odinstalován, klepněte na tlačítko Dokončit.

POZNÁMKA I když je ze systému odebrána aplikace Autodesk Inventor, softwarová licence zůstává v platnosti. Pokud aplikaci Autodesk Inventor v budoucnu opět nainstalujete, nebude nutné program znovu registrovat a aktivovat.

Použití skriptů k rozmístění programu

Skript provádí příkaz nebo sadu příkazů. Skripty jsou podobné dávkovým souborům, ale jsou flexibilnější. Instalační skripty jsou nejužitečnější pro instalace samostatných verzí programů na počítače připojené k síti. Skripty jsou také vhodné pro instalaci aktualizací, doplňků a prvků object enabler v síti.

Pro správnou funkci produktu Autodesk Inventor je třeba, aby byl na počítači, kam se program instaluje, nainstalován následující software a splněny tyto předpoklady:

- aplikace Internet Explorer verze 6.0 s aktualizací Service Pack 1 nebo novější (aplikaci Microsoft Internet Explorer lze stáhnout z webových stránek společnosti Microsoft na adrese www.microsoft.cz)
- Microsoft Scripting Engine
Vzorové skripty v této části jsou založeny na nástroji Microsoft Scripting Engine 5.6, který funguje s jazyky VBScript i JavaScript. Nemáte-li nainstalovaný skriptovací modul, můžete jej volně stáhnout z internetových stránek společnosti Microsoft na

adrese www.msdn.microsoft.com/scripting. Vzorové skripty a soubory nápovědy jsou zde rovněž dostupné ke stažení.

■ Oprávnění správce

Tvorba skriptů, které instalují programy

Skript vytvoříte pomocí textového editoru, například Poznámkový blok, a potom jej uložíte do souboru ve formátu ASCII s příponou *.vbs*. Skripty se skládají z jednoho nebo více příkazů, z přepínačů příkazů, které určují volby, a z příznaků, které volby upravují. Instalační skript také obsahuje názvy cest.

Instalační skript najde umístění instalačního souboru produktu *setup.exe*. Je třeba odkazovat na soubor *setup.exe* na disku produktu. Například:

Disk CDROM1 produktu společnosti Autodesk\setup.exe

Vzorový instalační skript

Vzorový skript v této části nainstaluje program v typické konfiguraci. Chcete-li si postup usnadnit, zkopírujte tento vzorový skript a dosadte do něj vlastní informace; stejné názvy se používají pro různé položky. Název protokolu je vytvořen při spuštění instalace produktu. Je možné použít název protokolu ve skriptu nebo jej změnit na jiný.

Předpona sériového čísla: 123

Sériové číslo: 12345678

Křestní jméno: Křestní jméno

Příjmení: Příjmení

Organizace: Organizace

Vzorový skript pro bezobslužnou instalaci používá syntaxi uvedenou v následující části.

Skriptovaná instalace aplikace AutoCAD

```
' Vytvoření proměnných
dim shell
dim productType
dim strADSKFirstName
dim strADSKLastName
dim strADSKOrganization
dim strADSKSNPrefix
dim strADSKSNNumber
dim strADSKProdKey
dim strLocale
dim strACADStandaloneNetworkType
dim strADSKLicenseServerType
dim strADSKLicenseType
dim strADSKServerName
dim strADSKServerPath
dim strADSKServerHostID
dim strADSKPath
dim strSourcePath
'

' Inicializace skriptu
Set shell = CreateObject("WScript.Shell")

productType = "ACAD"
'

' Informace o jménu a organizaci
strADSKFirstName = "Křestní jméno"
strADSKLastName = "Příjmení"
strADSKOrganization = "Organizace"
'

' Informace o sériovém čísle
strADSKSNPrefix = "123"
strADSKSNNumber = "12345678"
strADSKProdKey="ABCDE"
'Informace o lokalitě, například en-US = Angličtina (USA), de-DE
= Němčina (Německo), ja-JP = Japonština (Japonsko)
strLocale="" ' en-US, de-DE, ja-JP
```

```

'
' Zdroj instalace (instalačním médiem bude např. D:)
strSourcePath = "D:\"
'
' Cíl instalace
strADSKPath = Shell.ExpandEnvironmentStrings("%ProgramFiles%") +
"\\" + "AutoCAD 2010"
If strLocale <> "" Then strADSKPath = strADSKPath + " " + strLocale
strADSKPath = strADSKPath + "\"

'''''' Odkomentujte příslušnou verzi své instalace, výchozí je
Samostatná
' Samostatná
RunStandaloneInstall()
'
' Síťová s jedním licenčním serverem
'RunSingleLicenseServerInstall()
'
' Konec skriptu
Wscript.quit()
'

Function RunStandaloneInstall
    shell.run DefaultCommand(),2,1
end function
'

Function RunSingleLicenseServerInstall
' Nahradte správnými informacemi o licenčním serveru
strACADStandaloneNetworkType = "3"
strADSKLicenseServerType = "Single Server License"
strADSKLicenseType = "Network License"
strADSKServerPath = "myFlexNetServer"
' HOSTID nebo adresa MAC
strADSKServerHOSTID = "000000000000"
'
' Spojení dvou hodnot
strADSKServerPath = strADSKServerPath & " " & strADSKServerHOSTID
shell.run MakeCommand(),2,1
end function
'

```

```

Function DefaultCommand
    dim retString
    ' /qb pro bezobslužnou instalaci ' /c [klíč] přepíše parametry
    klíče
    ' /w před návratem do skriptu vyčká na dokončení instalace
    ' /o po dokončení instalace spustí restart

    retString = "" & strSourcePath & "\setup.exe" & "" & " /t /qb
    "
    If strLocale <> "" then
        retString = retString & "/Language " & strLocale
    End if
    retString = retString & " /c " & productType & ": "
    retString = retString & "INSTALLDIR=" & "" & strADSKPath & ""
    & " "
    retString = retString & "ACADSERIALPREFIX=" & strADSKSNPrefix & "
    "
    retString = retString & "ACADSERIALNUMBER=" & strADSKSNNumber & "
    "
    retString = retString & "ADLM_PRODKEY=" & strADSKProdKey & " "
    retString = retString & "ACADFIRSTNAME=" & "" & strADSKFirstName
    & "" & " "
    retString = retString & "ACADLASTNAME=" & "" & strADSKLastName
    & "" & " "
    retString = retString & "ACADORGANIZATION=" & "" & strADSKOrga
    nization & "" & " "
    retString = retString & "InstallLevel=5 "
    DefaultCommand = retString & " "
end function
'

Function MakeCommand
    dim retString
    retString = DefaultCommand() & " "
    retString = retString & "ACADSTANDALONENETWORKTYPE=" & "" &
    strACADStandaloneNetworkType & "" & " "
    retString = retString & "ACADLICENSESERVERTYPE=" & "" & strADSKL
    icenseServerType & "" & " "
    retString = retString & "ACADLICENSETYPE=" & "" & strADSKLicen
    seType & "" & " "
    retString = retString & "ACADSERVERPATH=" & "" & strADSKServerPa
    th & "" & " "
    MakeCommand = retString
end function

```


Použití přepínačů a příznaků ve skriptech

V následující tabulce jsou uvedeny všechny přepínače a příznaky důležité pro instalaci.

POZNÁMKA Instalační přepínač je třeba nastavit na hodnotu `INSTALLDIR=`. Pokud tak neučiníte, nebudou nainstalovány programy, které jsou spouštěny mimo rámec produktu Autodesk Inventor (například Pomůcka pro přenos licencí).

Přepínače v instalačních skriptech

Přepínač	Popis
<code>INSTALLDIR=</code>	Určuje umístění pro instalaci produktu.
<code>ACADSERIALPREFIX=</code>	Určuje čísla před spojovníkem v sériovém čísle.
<code>ACADSERIALNUMBER=</code>	Určuje sériové číslo.
<code>INSTALLLEVEL=</code>	Určuje typ instalace: 3=Typická
<code>ACADFIRSTNAME=</code>	Určuje křestní jméno pro personalizaci.
<code>ACADLASTNAME=</code>	Určuje příjmení pro personalizaci.
<code>ACADORGANIZATION=</code>	Určuje název společnosti.
<code>ADLM_PRODKEY=</code>	Určuje klíč produktu (nachází se na stejném popisku jako sériové číslo).

Příznaky uživatelského rozhraní

Značka	Popis
<code>q</code>	Určí, že bude instalace probíhat v tichém režimu.

Spuštění skriptů

Po vytvoření skriptu jej přesunete na server nebo použijete přiřazené písmeno jednotky nebo cestu UNC (Universal Naming Conventions). Pokud skript umístíte na server, odkud jej mohou uživatelé spouštět, vytvořte na serveru sdílení a potom přidejte do sdílení uživatele s příslušnými oprávněními. Protože každý uživatel potřebuje pouze spustit skript, nastavte ve sdílení oprávnění pouze ke čtení.

Dále (na stejném nebo jiném serveru) vytvořte adresář pro každý produkt, který chcete instalovat. Vyberte umístění tohoto adresáře, které nebudete měnit, abyste mohli směřovat na soubory MSI ve skriptech. Zkopírujte disky produktu do tohoto adresáře. Rovněž můžete vytvořit adresáře pro aktualizace, doplňky a vlastní uživatelské nástroje.

Chcete-li spustit instalační skript, můžete použít jednu z následujících metod:

- Spusťte skript ručně na každé pracovní stanici. Chcete-li spustit instalaci, vložte skript do dialogu Spustit nebo jej spusťte z příkazového řádku systému Windows.
- Odešlete e-mail s cestou UNC každému uživateli, který má skript spustit. Chcete-li, aby uživatelé skript spustili, měli by postupovat podle vašich pokynů.
- Odešlete skript s pokyny k použití elektronickou poštou každému uživateli.
- Nastavte skript, aby byl spuštěn po přihlášení.

Instalace rozmístění pomocí seskupení

Pomocí seskupení můžete program ohlásit přiřazením rozmístění k počítačům.

Pro správnou funkci produktu Autodesk Inventor je třeba, aby byl na počítači, kam se program instalovuje, nainstalován následující software a splněny tyto předpoklady:

- Microsoft .NET 3,5 SP1 (k dispozici na disku produktu),
- aplikace Internet Explorer verze 6.0 s aktualizací Service Pack 1 nebo novější (aplikaci Microsoft Internet Explorer lze stáhnout z webových stránek společnosti Microsoft na adrese www.microsoft.com),
- balíček Instalační služby systému Microsoft (MSI) 4.5,
- Microsoft Windows Media Format 9.5 (předpoklad pro použití 64bitové verze),
- Macromedia Flash Player 9.0 nebo novější (ve výchozím nastavení není nainstalován),
- Autodesk Design Review 2010 (ve výchozím nastavení není nainstalován),
- spuštění VC++ 2008 SP1 a VC++2005 SP1 pro operační systémy x86; a spuštění VC++2008 SP1 a VC++2005 SP1 pro operační systémy x64 64bitových verzí (k dispozici na disku produktu),
- Microsoft National Language Support Downlevel API (k dispozici na disku produktu).

Úvod

Pomocí objektů zásad skupin lze tento program použít na všech počítačích, které splňují minimální požadavky na produkt, který je součástí prostředí Active Directory systémů Windows 2000, Windows 2003 a Windows 2008 Server.

Přiřazení rozmístění pomocí seskupení

K počítači přiřadíte rozmístění vytvořené během procesu rozmístění Průvodcem rozmístěním. Přiřazení rozmístění k počítači instaluje program při příštím restartování počítače.

Rozmístění přiřazené k počítači může být použito všemi uživateli počítače. Obecně je vhodné přiřadit program k počítači, používá-li počítač mnoho uživatelů.

POZNÁMKA Produkty společnosti Autodesk jsou navrženy tak, aby mohly být instalovány na počítač a uživatel, který se přihlásí k počítači, si tento software mohl spustit. Pokud program přiřadíte konkrétnímu uživateli a nikoli počítači, mohou nastat problémy, pokud se druhý uživatel pokusí nainstalovat nebo odinstalovat kopii programu.

Výhody a nevýhody použití seskupení

Následující tabulka nastiňuje výhody a nevýhody používání seskupení.

Výhody a nevýhody seskupení	
Výhoda	Nevýhoda
■ Dobře spolupracuje s funkcí rozmístění Průvodce rozmístěním.	■ Spustitelnému souboru MSI nelze předat parametry příkazového řádku. Řešením je použití skriptu.
■ Snadné přidání vlastních souborů pomocí funkce rozmístění Průvodce rozmístěním.	■ Nelze přizpůsobit jiná nastavení aplikace než ta, která jsou nastavena při vytváření rozmístění Průvodcem rozmístěním.
■ Rozmístěno na pracovní stanici.	
■ Snadná implementace.	

Distribuce rozmístění prostřednictvím seskupení

Existují tři hlavní kroky pro distribuci programu pomocí seskupení.

- 1 **Vytvořte distribuční bod sdílení aplikace.** Distribuční bod sdílení aplikace je vytvořen pomocí Průvodce rozmístěním. Rozmístění vytvoříte pomocí kroků v části [Vytváření výchozího rozmístění](#) na straně 31 nebo [Vytváření konfigurovaného nebo přizpůsobeného rozmístění](#) na straně 34.
- 2 **Přiřaďte program k počítači.**
- 3 **Ověřte instalaci.** Ujistěte se, že byl program správně nainstalován.

Přiřazení rozmístění k počítačům

Je-li program přiřazen k počítači, je dostupný všem uživatelům počítače. Následující postupy pro přiřazení programu k počítačům musí být provedeny na serveru, který má přístup ke službě Active Directory systému Windows 2003, Windows XP nebo Windows 2000.

POZNÁMKA Tato dokumentace předpokládá, že je nainstalována konzola správa zásad skupiny.

Jak přiřadit rozmístění k počítači

- 1 Spusťte konzolu správy zásad skupiny (*gpmc.msc*).
- 2 Pravým tlačítkem klepněte na organizační jednotku, ve které chcete vytvořit objekt zásad skupiny. Poté vyberte možnost Vytvořit a propojit GPO zde a pojmenujte zásadu skupiny.
- 3 V dialogu Vlastnosti klepněte na kartě Zásady skupiny na tlačítko Nová. Zadejte název objektu seskupení. Zadejte například řetězec **Instalace aplikace Autodesk Inventor přiřazená k počítači**.
- 4 V okně Editoru objektů seskupení rozbalte klepnutím na znaménko plus (+) složku Nastavení softwaru ve složce Konfigurace počítače.
- 5 Ve složce Nastavení softwaru klepněte pravým tlačítkem myši na položku Instalace softwaru a klepněte na položku Vlastnosti.
- 6 V dialogu Vlastnosti instalace softwaru klepněte na kartě Obecné na tlačítko Procházet.

- 7 V dialogu Procházet složku vyhledejte sdílený distribuční bod aplikace vytvořený v Průvodci rozmístěním a vyberte složku *AdminObraz*. Potom klepněte na tlačítko OK.

Dialog Instalace softwaru – Vlastnosti zobrazí (ve formátu UNC) výchozí umístění balíčku, název serveru, vybranou sdílenou složku a *AdminObraz*. Například:

```
\\server123\Deployment\AdminImage\x86 \(\pro rozmístění x64:  
\\server123\Deployment\AdminImage\x64\
```

- 8 Použijte jeden z následujících postupů:

- **Pro Windows 2003 Active Directory:** Na kartě Všeobecné klepněte v části Nové balíčky na tlačítko Upřesnit a vyberte metodu, která bude použita při vytvoření nového balíčku. Tato metoda také umožňuje vybrat transformační soubor vytvořený Průvodcem rozmístěním.
- **Pro Windows 2000 Active Directory:** Na kartě Všeobecné klepněte v části Nové balíčky na tlačítko Upřesnit publikované nebo Upřesnit a vyberte metodu, která bude použita při vytvoření nového balíčku. Tato metoda také umožňuje vybrat transformační soubor vytvořený Průvodcem rozmístěním.

- 9 Klepnutím na tlačítko OK uzavřete dialog Vlastnosti instalace softwaru.

- 10 Použijte jeden z následujících postupů:

- **Pro Windows 2003 Active Directory:** V dialogu nástroje Editor objektů Group Policy klepněte pravým tlačítkem na položku Instalace softwaru v části *Instalace softwaru* a poté klepněte na položku Nový ➤ Balíček.
- **Pro Windows 2000 Active Directory:** V dialogu Group Policy klepněte pravým tlačítkem na položku Instalace softwaru v části *Instalace softwaru* a poté klepněte na položku Nový ➤ Balíček.

- 11 V dialogovém okně Otevřít zkontrolujte, zda je vybrán soubor Instalační služby systému Windows (*inventor.msi*), a klepněte na tlačítko Otevřít.
Pokud jste vytvořili administrativní obraz v jiném umístění, než je distribuční bod sdílení aplikace, vyhledejte umístění administrativního obrazu a klepněte na soubor *inventor.msi*. Nahrazení <název rozmístění> za název rozmístění používaný jako základ tohoto balíčku GPO.

- 12 V dialogu Vlastnosti produktu <název produktu> klepněte na kartu Rozmístění. Ověřte, že v poli Typ rozmístění je vybrána volba Přiřazený.
- 13 Na kartě Úpravy klepněte na tlačítko Přidat.

- 14 V dialogovém okně Otevřít klepněte na soubor transformovaného balíčku (*inventor-<název rozmístění.mst*) vytvořeného Průvodcem rozmístěním a poté klepněte na tlačítko Otevřít.
- Pokud jste vytvořili administrativní obraz v jiném umístění, než je distribuční bod sdílení aplikace, vyhledejte umístění administrativního obrazu a vyberte soubor transformačního balíčku (*inventor-<název rozmístění.mst*).
- 15 V dialogu Vlastnosti produktu *<název produktu>* bude na kartě Úpravy přidán vybraný soubor transformačního balíčku do seznamu Úpravy. Zopakujte postup přidání transformačního balíčku, ale tentokrát přidejte soubor *gpo.mst* do složky *<umístění rozmístění>\Nástroje*. Klepněte na tlačítko OK.

POZNÁMKA Pokud vytváříte objekt seskupení, je nutné vybrat soubor transformačního balíčku vytvořený Průvodcem rozmístěním. Po vytvoření objektu seskupení nelze soubory transformačního balíčku přidat nebo odstranit. Jestliže soubor transformačního balíčku nevyberete, nelze program na klientský počítač nainstalovat.

Tento postup je třeba zopakovat pro jazykový balíček umístěný v cestě
\\server123\Deployment\AdminImage\x86\en-us\Inventor\inventorLP.msi. Pro
rozmístění systémů x64 bude cesta
\\server123\Deployment\AdminImage\x64\en-us\Inventor\inventorLP.msi.)

Pokud je například rozmístění pro 32bitovou verzi produktu v jazyce Angličtina (USA) uloženo v cestě \\server123\Deployment a název rozmístění je *MyDeployment*. Poté vytvořte softwarový balíček GPO pomocí následujících prvků:

Nejprve soubor .msi pro aplikaci Autodesk Inventor 2010

\\server123\Deployment\AdminImage\x86\inventor\inventor.msi s následujícími transformacemi byl přidán na kartu úprav:

\\server123\Deployment\AdminImage\x86\inventor\inventor-MyDeployment.mst
\\server123\Deployment\Tools\gpo.mst

Poté soubor .msi jazykového balíčku

\\server123\Deployment\AdminImage\x64\en-us\Inventor\inventorLP.msi s následujícími transformacemi byl přidán na kartu úprav:

\\server123\Deployment\AdminImage\x86\inventor\inventor-MyDeployment.mst
\\server123\Deployment\Tools\gpo.mst

- 16 Použijte jeden z následujících postupů:
- **Pro Windows 2003 Active Directory:** V okně nástroje Editor objektů Group Policy klepněte na položku Instalace softwaru ve složce Konfigurace počítače. Nově vytvořený balíček programu bude zobrazen v pravém okně.

- **Pro Windows 2000 Active Directory:** V okně Group Policy klepněte na položku Instalace softwaru ve složce Konfigurace počítače. Nově vytvořený balíček programu bude zobrazen v pravém okně.

17 Použijte jeden z následujících postupů:

- **Pro Windows 2003 Active Directory:** Zavřete okno nástroje Editor objektů Group Policy a veškerá ostatní otevřená okna služby Active Directory.
- **Pro Windows 2000 Active Directory:** Zavřete okno Group Policy a veškerá ostatní otevřená okna služby Active Directory.

Program bude přiřazen ke všem počítačům, které jsou členy organizační jednotky, pro kterou byl objekt seskupení vytvořen. Po restartování počítače v organizační jednotce bude program nainstalován a bude dostupný všem uživatelům počítače. Že zásady seskupení byly vytvořeny správně si lze ověřit v části [Ověření instalace rozmístění](#) na straně 51.

Ověření instalace rozmístění

Při restartování počítače zobrazí operační systém hlášení o zásadách seskupení, a to obvykle těsně před nebo po zobrazení dialogu pro přihlášení k systému Windows. Tato hlášení obsahují následující položky:

- Spuštění systému Windows
- Použití nastavení počítače
- Instalace spravovaného softwaru <aplikace>
- Použití nastavení softwarové instalace
- Načtení osobních nastavení
- Použití osobních nastavení

Na pracovních stanicích Windows XP nebo Windows 2000 se uživatelé přihlašují pod organizační jednotkou nebo počítačem, pro který byly vytvořeny zásady seskupení.

POZNÁMKA Při vzniku problémů bude v Prohlížeči událostí systému zaprotokolován záznam v části Aplikace.

Ověření přiřazení programu k počítači

Chcete-li ověřit, zda byl program správně přiřazen k počítači, restartujte počítač, který se nachází ve stejné organizační jednotce, pro jakou byly vytvořeny zásady seskupení. Program bude nainstalován před zobrazením výzvy k přihlášení. Po přihlášení poklepejte na ikonu programu na ploše. Spustí se druhá instalace. Po dokončení instalace se program spustí.

K instalaci rozmístění použijte nástroj SCCM platformy Microsoft.

Následující údaje jsou podrobné informace o rozmístění softwaru společnosti Autodesk pomocí nástroje Microsoft® System Center Configuration Manager (SCCM). Nástroj SCCM umožňuje provádět správu distribuce softwaru do vybraných cílových systémů prostřednictvím dálkového procesu.

Úvod

Chcete-li software Autodesk rozmístit, seznámte se nejdříve s postupem distribuce softwaru pomocí nástroje SCCM/serveru SMS. Další informace o tomto tématu najdete v dokumentaci k nástroji SCCM a podpůrných zdrojích.

Úlohy pro rozmístění softwaru společnosti Autodesk pomocí nástroje SCCM

Abyste mohli rozmístit software Autodesk pomocí nástroje SCCM, proveďte následující doporučené úkony:

- Identifikujte nebo vytvořte množinu cílových systémů, které mají být příjemci softwarové sady.
- Vytvořte zdrojový adresář pomocí Průvodce rozmístěním.
- Vytvořte sadu SCCM, kterou chcete rozmístit do cílových systémů.
- Určete cestu ke zdrojovým souborům.
- Proveďte distribuci sady SCCM do cílových umístění.
- Vytvořte upozornění, která uživatele upozorní na dostupnost softwarové sady.

Nastavení zdrojového adresáře pomocí Průvodce rozmístěním

Pokud použijete k rozmístění softwaru společnosti Autodesk nástroj SCCM, nastavíte zdrojový adresář pomocí Průvodce rozmístěním.

Průvodce rozmístěním vytvoří administrativní obraz, který bude nástrojem SCCM použit k rozmístění softwaru Autodesk do cílových systémů. Umístění, ve kterém provádíte administrativní instalaci, se stane umístěním zdrojového adresáře sady.

Chcete-li se dozvědět více o rozmísťování a o vytvoření zdrojového adresáře pro software Autodesk, přečtěte si následující témata v *Příručce správce sítě*:

- [Příprava rozmístění](#) na straně 1
- [Příprava pro síťové rozmístění](#) na straně 11
- [Vytváření výchozího rozmístění](#) na straně 31
- [Vytváření konfigurovaného nebo přizpůsobeného rozmístění](#) na straně 34
- [Upravit rozmístění \(volitelné\)](#) na straně 39

POZNÁMKA Doporučujeme, abyste provedli test rozmístění vytvořeného pomocí Průvodce rozmístěním, než se pokusíte nakonfigurovat nástroj SCCM pro rozmístění programu. Tím zajistíte, že v souvislosti s administrativním obrazem a rozmístěním nevzniknou žádné problémy.

Jak vyzkoušet rozmístění vytvořené Průvodcem rozmístěním

- 1 Přihlaste se k pracovní stanici vybavené operačním systémem Windows XP Professional nebo Vista jako uživatel, který má oprávnění správce.
- 2 Přejděte do zdrojového adresáře, ve kterém bylo rozmístění vytvořeno.
- 3 Poklepejte na zástupce rozmístění vytvořeného Průvodcem rozmístěním.
Buď se nainstaluje program nebo se do souboru protokolu zapíše informace o chybě, která nastala v %temp%.

Vytvoření instalačního balíčku softwaru nástroje SCCM

Po vytvoření zdrojového adresáře pomocí Průvodce rozmístěním vytvoříte instalační balíček softwaru nástroje SCCM. Sada SCCM obsahuje soubory a instrukce, které nástroj

SCCM použije k distribuci softwaru a inzerci sady. Průvodce rozmístěním vytvoří soubory a instrukce, ale nástroj SCCM je nutné k použití těchto souborů nakonfigurovat.

Jak vytvořit softwarový instalační balíček pomocí nástroje SCCM

- 1 Použijte jeden z následujících postupů:
 - (Windows XP *nebo* Windows Vista) Klepněte na nabídku Start ➤ Všechny programy ➤ Microsoft System Center ➤ Configuration Manager 2007 ➤ ConfigMgr Console.
- 2 V okně Konzola správce konfigurace rozbalte seznam Distribuce softwaru.
- 3 Pravým tlačítkem klepněte na položky Balíčky ➤ Distribuovat ➤ Software.
- 4 V průvodci distribucí softwaru klepněte na tlačítko Další.
- 5 V dialogovém okně Balíček vyberte položku Vytvořit nový balíček a program bez definičního souboru. Klepněte na tlačítko Další.
- 6 V dialogu Identifikace sady zadejte informace o názvu, verzi, vydavateli a jazyku a veškeré poznámky. Klepněte na tlačítko Další.
- 7 V dialogovém okně Zdrojové soubory vyberte, kam má nástroj SCCM soubory vytvořit, a určete možnosti jejich správy. Klepněte na tlačítko Další.

POZNÁMKA Při tomto postupu byla vybrána možnost Vždy získávat soubory ze zdrojového adresáře.

- 8 V dialogu Zdrojový adresář určete adresář, ve kterém jsou uloženy zdrojové soubory. Klepněte na tlačítko Další.
- 9 V dialogu Distribuční místa vyberte distribuční body. To je umístění, ze kterého bude softwarový balíček rozmístěn do cílových systémů. Klepněte na tlačítko Další.
- 10 V dialogu Identifikace programu zadejte název programu. To je název, který se zobrazuje v nabídce Přidat nebo odebrat programy v Ovládacích panelech. V poli Příkazový řádek zadejte řetězec **AdminImage\setup.exe /W /Q /I AdminImage\<název rozmístění>.ini /Lang en-US**. V tomto případě bude mít rozmístění název Autodesk Inventor 2010, takže zadejte řetězec **AdminImage\setup.exe /W /Q /I AdminImage\Autodesk Inventor 2010.ini /Lang en-US**. Klepněte na tlačítko Další.

POZNÁMKA Výše uvedený příklad předpokládá, že jazykový balíček, který chcete nainstalovat, je angličtina (USA). /W je příznak nástrojů SMS a SCCM, /Q je tichá instalace, /I značí instalaci rozmístění.

- 11 V dialogovém okně Vlastnosti programu vyberte z rozevíracího seznamu Program lze spustit způsob instalace programu. Můžete vybírat z těchto možností:
- Pouze při přihlášení uživatele;
 - Bez ohledu na to, zda je uživatel přihlášen;
 - Pouze není-li přihlášen žádný uživatel.
- 12 Z rozevíracího seznamu Po spuštění vyberte akci, která se provede po rozmístění programu. Můžete vybírat z těchto možností:
- Není vyžadována žádná akce.
 - Program restartuje počítač.
 - Nástroj ConfigMgr restartuje počítač.
 - Nástroj ConfigMgr odhlásí uživatele.

POZNÁMKA Aplikace Autodesk Inventor vyžaduje po instalaci restart systému.

Klepněte na tlačítko Další.

- 13 V dialogovém okně Inzerovat program výběrem možnosti Ano program inzerujte. Klepněte na tlačítko Další.
- 14 V dialogu Vyberte program pro inzerování vyberte sadu, kterou chcete inzerovat. Klepněte na tlačítko Další.
- 15 V dialogovém okně Vyberte program ➤ Cíl inzerce vyberte kolekci, kterou chcete inzerovat, nebo vytvořte novou kolekci.
- 16 V dialogu Vyberte program ➤ Název inzerce zadejte nebo změňte název inzerce. Přidejte další komentáře, které slouží jako popis inzerce. Klepněte na tlačítko Další.
- 17 V dialogu Vyberte program ➤ Dílčí kolekce inzerce vyberte jednu z následujících možností:
- Inzerovat tento program do existující kolekce;
 - Vytvořit novou kolekci a inzerovat program do ní.
- 18 Klepněte na tlačítko Další.
- 19 Je-li třeba, v dialogu Vyberte program ➤ Plán inzerce nastavte možnosti inzerování programu v určité datum a čas nebo nastavte datum vypršení platnosti. Klepněte na tlačítko Další.

- 20 V dialogu Vyberte program ➤ Přiřadit program vyberte jednu z následujících možností:
- Je-li instalace povinná, vyberte možnost Ano, přiřadit program.
 - Je-li instalace volitelná, vyberte možnost Ne, program nepřířazovat.
- Klepněte na tlačítko Další.
- 21 V dialogu Souhrn zkontrolujte informace inzerce. K provedení jakýchkoli změn použijte tlačítka Zpět. Dokončete postup klepnutím na tlačítko Další.

Distribuce produktu pomocí softwaru pro vytváření obrazu

Následující informace jsou určeny uživatelům, kteří k tvorbě hlavního obrazu k distribuci produktů společnosti Autodesk používají software pro tvorbu obrazů, např. Norton Ghost. Po vytvoření se pak hlavní obraz zkopíruje na další počítače ve vaší společnosti.

Je třeba postupovat opatrně, neboť použití softwaru pro tvorbu obrazů může vést k těmto situacím:

- Konflikty s licencováním produktu
- Neúplné instalace a problémy s aktivací

POZNÁMKA Pokud se při používání disků připojených na rozhraní SATA v poli RAID vyskytnou potíže s licencováním, mohou tyto problémy (jako např. zpráva „Limit aktivačního kódu byl překročen“ zobrazená při pokusu o aktivaci) být způsobeny použitím softwaru pro tvorbu obrazů.

Použití hlavního obrazu k distribuci samostatných instalací pro více licencí na více systémů

Samostatnou licenci produktu pro více pracovišť můžete distribuovat pomocí hlavního obrazu.

POZNÁMKA Při použití nástroje Norton Ghost je třeba zadat přepínač `-ib`, aby byl součástí hlavního obrazu i bootovací sektor. Další podrobnosti o přidávání bootovacího sektoru k hlavnímu obrazu naleznete v dokumentaci softwaru pro tvorbu obrazů.

Hlavní obrazy byste neměli vytvářet na počítači, na kterém jste již dříve spouštěli produkty společnosti Autodesk. Může být zapotřebí vyčištění systému.

Jak distribuovat více licencí samostatné verze produktu na více počítačů pomocí hlavního obrazu

- 1 Vytvořte síťové rozmístění pro více licencí samostatné verze produktu. Další informace nabízí téma [Vytváření konfigurovaného nebo přizpůsobeného rozmístění](#) na straně 34.
- 2 Nainstalujte aplikaci Autodesk Inventor z rozmístění na hlavní počítač.
- 3 Na hlavním počítači proveďte některý z následujících úkonů:
 - Vytvořte hlavní obraz včetně bootovacího sektoru. Před distribucí produktu jej odzkoušejte na jiném než hlavním počítači. Spusťte produkt na jiném počítači, zaregistrujte jej a aktivujte. Uživatelé mají 30denní ochranu lhůtu pro registraci a aktivaci produktu na svých počítačích.
 - Spusťte a přizpůsobte produkt dle potřeby. Vytvořte hlavní obraz a proveďte jeho distribuci uživatelům. Jsou-li počítače uživatelů připojeny k internetu, produkt se aktivuje automaticky. Uživatelé, jejichž počítače nejsou připojeny k internetu, mají k dispozici 7denní dobu odkladu, během které mohou produkt zaregistrovat a aktivovat.
- 4 Použijte hlavní obraz na cílových počítačích.

Použití hlavního obrazu k distribuci produktů se síťovou licencí na více systémů

Produkt se síťovou licencí můžete distribuovat pomocí hlavního obrazu.

Jak distribuovat produkt se síťovou licencí na více počítačů pomocí hlavního obrazu

- 1 Vytvořte síťové rozmístění pro produkt se síťovou licencí. Další informace nabízí téma [Vytváření konfigurovaného nebo přizpůsobeného rozmístění](#) na straně 34.
- 2 Nainstalujte aplikaci Autodesk Inventor z rozmístění na hlavní počítač.

POZNÁMKA Licenční server musí být spuštěn a každý počítač musí být připojen k síti, aby mohl obdržet licenci.

- 3 Po instalaci aplikace Autodesk Inventor vytvořte pomocí softwaru pro tvorbu obrazů hlavní obraz pevného disku počítače.
- 4 Použijte hlavní obraz na cílových počítačích.

Obnovit hlavní obraz

Následující postup předpokládá, že jste před naformátováním pracovní stanice uložili kopii složky *AdLM* (a složky *Product Licenses*, je-li použita) každé z pracovních stanic buď na jinou pracovní stanici, nebo na disk.

Jak obnovit produkt pomocí hlavního obrazu

- 1 Ukončete aplikaci. Nespouštějte aplikaci znovu, dokud nedokončíte následující postup.
- 2 V nástroji Průzkumník Windows zkopírujte složku *AdLM* z příslušné níže uvedené cesty do umístění odlišného od disku, který bude obnovován.
C:\Documents and Settings\All Users\Application Data\FLEXnet
- 3 Znovu naformátujte pracovní stanici a obnovte hlavní obraz.

POZNÁMKA Neprovádějte nízkourovňové formátování pevného disku.

- 4 Zkopírujte složku *AdLM* vytvořenou v kroku 2 do daného umístění na původní pracovní stanici.

POZNÁMKA Když obnovíte obraz disku, veškeré pozměněné soubory budou vráceny do původního stavu a připraveny k opětovnému použití. Licenční soubory budou zachovány a nebude nutná žádná opakovaná aktivace produktů.

Vyčištění hlavního systému a obnovení operačního systému

Pokud jste již na hlavním počítači aplikaci Autodesk Inventor spouštěli, je nutné jej nejdříve řádně vyčistit.

Jak vyčistit hlavní počítač a obnovit operační systém

- 1 Vyčistěte pevný disk včetně bootovacího sektoru.

Pokud například používáte nástroj GDISK programu Norton, použijte následující příkaz:

gdisk 1 /diskwipe

Číslo 1 označuje disk, který má být vyčištěn.

POZNÁMKA Používáte-li jiný nástroj než Norton Ghost, ujistěte se, že vyčistí bootovací sektor, jinak nebudete schopni produkty Autodesk aktivovat.

- 2 Vytvořte nové oddělení a použijte k instalaci operačního systému disk pro obnovu nebo disk produktu.

Instalace Nástrojů pro odstraňování problémů

Tato kapitola obsahuje řešení problémů s instalací a nabízí odpovědi na nejběžnější dotazy, které mohou při instalaci produktů vyvstat. Další informace o řešení problémů a podpoře jsou k dispozici také na stránce <http://autodesk.com/servicesandsupport>.

Obecné problémy s instalací

Tato část uvádí běžné problémy, které mohou nastat při provádění obecné instalace produktu, a jejich řešení.

Jak lze zkontrolovat ovladač grafické karty a zjistit, zda je třeba jej aktualizovat?

Doporučuje se ověřit a aktualizovat ovladač grafické karty, a optimalizovat tak program. Pomocí následujícího postupu zjistíte aktuální ovladač grafické karty.

Zjištění ovladače grafické karty

- 1 Spusťte aplikaci Autodesk Inventor.
- 2 V příkazovém řádku zadejte příkaz **3dkonfig**.
- 3 V dialogu Adaptivní degradace a ladění výkonu klepněte na položku Zobrazit protokol ladění.
- 4 Další informace o systémovém ovladači grafické karty a verzi ovladače naleznete v sekci 3D zařízení.

TIP Spousta novějších grafických karet nabízí stránky s kartami, kde najdete přesnější informace ke konkrétní kartě. Jsou-li k dispozici konkrétní stránky s kartami, podívejte se na ně místo na kartu Adaptér.

K čemu se používá textový editor?

Textový editor určený při instalaci slouží k úpravě textových souborů, jako jsou slovníkové soubory PGP a CUS, při používání produktu.

Obvykle instalované funkce?

Typická instalace zahrnuje následující funkce:

Normy CAD	Nabízí nástroje pro kontrolu souborů návrhu z hlediska vyhovění příslušným normám.
Databáze	Obsahuje nástroje pro přístup k databázi.
Slovníky	Obsahuje vícejazyčné slovníky.
Šifrování výkresů	Umožňuje použít dialog Bezpečnostní možnosti pro ochranu výkresu heslem.
Express Tools	Obsahuje nástroje a pomůcky pro podporu produktu Autodesk Inventor (nejsou podporovány společností Autodesk).
Písma	Obsahuje písma aplikace Autodesk Inventor a písma TrueType.
Panel nástrojů Autodesk Impression	Panel nástrojů Impression vám umožňuje rychle exportovat jakýkoli pohled do aplikace Autodesk Impression za účelem vytvoření pokročilých čárových efektů.
Autodesk Seek	Autodesk Seek POZNÁMKA Služba Seek se nainstaluje pouze v anglické verzi aplikace Autodesk Inventor.
Co je nového	Obsahuje animované ukázky, cvičení a vzorové soubory usnadňující uživatelům seznámení s novými funkcemi.

Pomůcka pro přenos licencí	Umožňuje uživatelům přenášet licenci produktů Autodesk mezi počítači. <hr/> POZNÁMKA Pomůcka nebude nainstalována na uzamknuté verze aplikace Autodesk Inventor.
Migrace vlastních nastavení	Přenesení vlastního nastavení a soubory z předchozí verze produktu do této verze.
Počáteční nastavení	Umožňuje uživatelům nastavit počáteční konfiguraci aplikace Autodesk Inventor (online obsah, pracovní prostory) podle systému jednotek, odvětví a běžně používaných nástrojů založených na úlohách.
Správce referencí	Umožňuje uživatelům zobrazovat a upravovat cesty k externě odkazovaným souborům asociovaným s výkresem.
Vzorky	Obsahuje různé vzorové soubory.
Podpora VBA	Nabízí soubory podpory VBA (Microsoft Visual Basic for Applications).

Proč mám instalovat knihovnu materiálů?

Knihovna materiálů obsahuje více než 300 profesionálně vytvořených materiálů, které můžete okamžitě použít u objektů v modelu. Mohou sloužit také jako základ pro vlastní vytvářené materiály.

Kde jsou návody?

Dokumentace k produktům společnosti Autodesk je k dispozici ve dvou formátech – jako soubory PDF a CHM.

- Soubory PDF jsou dostupné během instalace. Klepněte na tlačítko Přechíst dokumentaci na úvodní stránce instalace nebo vyberte odkaz Dokumentace na jednotlivých stránkách instalace. K prohlížení souborů PDF je třeba aplikace Adobe® Reader®. Aplikaci Reader lze zdarma stáhnout na webové stránce www.adobe.com.
- Soubory CHM jsou k dispozici po instalaci produktu. Lze k nim získat přístup ze systému nápovědy k produktu.

Nejnovější informace najdete v souboru *Readme* produktu na disku produktu. Soubor *Readme* je dostupný také na stránce Instalace dokončena nebo prostřednictvím systému nápovědy.

Problémy s rozmístěním

Tato část uvádí běžné problémy týkající se rozmístění softwaru a jejich řešení.

Existuje kontrolní seznam, do kterého mohu při rozmístění nahlížet?

Příručka správce sítě obsahuje kompletní část popisující předběžná opatření a celý proces rozmístění. Viz [Příprava pro síťové rozmístění](#) na straně 11.

Kde najdu soubory rozmístění?

Sdílené složky jsou nutné pro síťové licence i samostatná instalace pro více licencí. Sdílená složka (*sdílená síťová položka*) je vytvořena před spuštěním Průvodce instalací a jsou v ní uložena rozmístění produktu.

Doporučuje se pojmenovat ji *Rozmístění* na pracovní ploše systému, kde mají být rozmístění uložena. Následně můžete přidat dílčí složky do sdílené složky *Rozmístění*, ve které tedy budou obsaženy ty produkty, které se chystáte nasadit. Jakékoli dílčí složky umístěné ve sdílené složce jsou sdíleny automaticky.

TIP Musíte mít nastavena oprávnění úplné kontroly pro sdílenou složku při vytváření bitových kopií rozmístění. Oprávnění ke čtení jsou nezbytná pro získání přístupu ke sdílené síťové složce a oprávnění pro správu pracovní stanice, kde je program nasazen.

Jaké jsou výchozí vyhledávací cesty a nastavení umístění souborů?

Na stránce Výběr instalačních složek pro podpůrný obsah v průvodci rozmístěním lze vybrat, kam se má nainstalovat podpůrný obsah, a to určením složky odlišné od složky uživatelského profilu. Soubory podpory zahrnují ovladače, nabídky a volitelné uživatelem definované nastavení, jako jsou soubory slovníků a přizpůsobení.

Když je cesta instalace podpůrného souboru určena, bude zkopírována do odpovídajících cest hledání na stránce Definice vyhledávacích cest a umístění souborů.

Vyhledávací cesta podpůrných souborů	Určuje složky, ve kterých program hledá textová písmata, soubory uživatelských úprav, moduly plug-in, vkládané výkresy, typy čar a šrafovací vzory, které se nenachází v aktuální složce.
Soubory uživatelských úprav	<p>Udává názvy a umístění různých typů souborů.</p> <p>Hlavní soubor přizpůsobení: Určuje výchozí umístění hlavního souboru uživatelských úprav (<i>acad.cui</i>).</p> <p>Soubor uživatelských úprav společnosti Určuje umístění souboru uživatelských úprav společnosti.</p> <p>Umístění vlastní ikony: Určuje umístění vlastních ikon používaných v souborech přizpůsobení.</p>
Soubory slovníků a písem	<p>Určuje několik volitelných nastavení.</p> <p>Vlastní soubor slovníků: Určuje uživatelský slovník, pokud existuje.</p> <p>Alternativní soubor písem: Určuje umístění souboru písem pro použití v případě, že se nenajde původní písmo a v souboru pro mapování písem není uvedeno alternativní písmo.</p> <p>Soubor mapování písem: Určuje umístění souboru, který definuje, jak převádět písma, která nelze najít.</p>
Vyhledávací cesta k podpůrným souborům tiskárny	<p>Určuje cestu k podpůrným souborům pro tiskárny.</p> <p>Cesta k vyhledání konfigurace tiskárny: Určuje cestu ke konfiguračním souborům tiskárny (soubory PC3).</p> <p>Cesta k vyhledání souboru s popisem tiskárny: Určuje cestu k souborům s příponou <i>mp</i> nebo k souborům s popisem tiskárny.</p> <p>Cesta k vyhledání stylu vykreslení: Určuje cestu k souborům s příponou <i>tb</i> nebo <i>ctb</i>, nebo k souborům s vykreslovacími styly (jak tabulky stylu vykreslování, tak barevně závislé tabulky stylu vykreslování).</p>
Umístění souborů pro automatické ukládání	Určuje cestu k souborům vytvořeným, pokud vyberete volbu Automatické ukládání na kartě Otevřít a Uložit.

Umístění knihy barev	Určuje cestu pro soubory knihy barev, které lze použít při určování barev v dialogu Vyberte barvu. Pro každou zadanou cestu můžete definovat více složek. Tato volba je uložena s profilem uživatele.
Umístění zdrojů dat	Určuje cestu ke zdrojovým souborům databáze. Změny v tomto nastavení nebudou mít vliv, dokud neukončíte a znovu nespustíte program.
Nastavení šablony	<p>Určuje nastavení šablony výkresu.</p> <p>Umístění souborů výkresové šablony: Určuje cestu pro soubory šablon výkresu použité v průvodci Při spuštění a v dialogu Nový.</p> <p>Umístění souboru šablony sady listů: Určuje cestu pro soubory šablon sady listů použitých v průvodci Vytvořit sadu listů.</p> <p>Výchozí název souborů šablony pro příkaz QNEW: Určuje soubor výkresové šablony používaný příkazem QNEW.</p> <p>Výchozí šablona pro vytvoření listu a přepisy vzhledu stránky: Určuje výchozí soubor šablony, který se používá k vytvoření nových listů a ukládání přepisů nastavení stránky, které lze použít u operací publikování ze Správce sady listů.</p>
Umístění souborů palety nástrojů	Určuje cestu pro podpůrné soubory palet nástrojů.
Umístění souboru protokolu	Určuje cestu pro soubory protokolu vytvořené výběrem volby Ukládat protokol na kartě Otevřít a Uložit.
Umístění protokolového souboru vykreslování a publikování	Určuje cestu k souboru protokolu, který je vytvořen, když vyberete možnost Automaticky uložit protokol vykreslování a publikování na kartě Vykreslování a publikování příkazu MOŽNOST.
Umístění dočasných výkresových souborů	Určuje umístění k ukládání dočasných souborů. Tento program vytvoří dočasné soubory a při ukončení programu je smaže. Pokud se chystáte program spustit ze složky chráněné proti zápisu (například při práci v síti nebo otevírání souborů z disku), zadejte alternativní umístění dočasných souborů. Složka, kterou zadáte pro dočasné soubory, nesmí být chráněna proti zápisu.
Umístění adresáře pro dočasné soubory externích referencí	Určuje umístění souborů s externími referencemi (xref). Toto umístění se použije pro kopii externí reference, pokud jste vybrali volbu Načítání xrefů podle potřeby na kartě Otevřít a Uložit.

Vyhledávací cesta k texturám	Určuje složky, ve kterých se vyhledávají mapy rendrovacích textur.
------------------------------	--

Umístění souborů i-drop	Určuje umístění datových souborů asociovaných s obsahem i-drop. Jestliže není umístění určeno, bude použito umístění aktuálního výkresového souboru.
-------------------------	--

Jak změna umístění podpůrných souborů ovlivní cesty vyhledávání?

Když je určena jiná cesta instalace podpůrného souboru, bude zkopírována do odpovídajících cest vyhledávání na stránce Definice vyhledávacích cest a umístění souborů. Pokud cesta není určena, první cesta vyhledávání nahradí cestu instalace. Tabulka níže uvádí některé cesty vyhledávání, které mohou být nastavením cest instalace podpůrného souboru ovlivněny.

Cesta instalace	Vyhledávací cesty a umístění souborů
Podpora	<ul style="list-style-type: none">■ Cesta k vyhledání souboru podpory■ Soubory uživatelských úprav > Hlavní soubory uživatelských úprav■ Soubor uživatelského slovníku■ Soubor mapování písem■ Umístění knihy barev■ Umístění souborů palety nástrojů■ Nastavení nástroje Záznamník akcí Umístění souborů záznamu akce■ Umístění nastavení mapování souboru DGN
Plotr	<ul style="list-style-type: none">■ Cesta k podpůrným souborům tiskárny <p>Vyhledávací cesta konfigurace tiskárny Vyhledávací cesta pro soubor popisu tiskárny Vyhledávací cesta tabulek stylů vykreslování</p>
Datová spojení	<ul style="list-style-type: none">■ Umístění datových zdrojů
Šablony	<ul style="list-style-type: none">■ Nastavení šablony

Cesta instalace	Vyhledávací cesty a umístění souborů
	Umístění souborů šablon výkresů
	Umístění souboru šablony sady listů
	Výchozí šablony pro vytváření listů a přenastavení stránek
Rendrování	<ul style="list-style-type: none"> ■ Vyhledávací cesta map textur (všechny tři cesty je třeba nahradit hodnotami instalační cesty s danými dílčími složkami)

Je možné spolu s definováním cest pro vyhledávání a umístění souborů přidávat soubory?

Pomocí tlačítka Přidat můžete nastavit cesty ke složkám, v nichž jsou umístěny soubory. Nelze přidávat konkrétní soubory.

Kde zjistím, zda jsou pro můj software k dispozici aktualizace Service Pack?

Chcete-li zjistit, zda je opravná aktualizace nebo aktualizace Service Pack pro produkt k dispozici, navštivte stránky podpory aplikace Autodesk Inventor na adrese <http://autodesk.com/servicesandsupport>.

Jak se extrahuje soubor MSP?

Soubor Microsoft Patch (MSP) je zpravidla umístěn ve spustitelném souboru aktualizace Service Pack, který stáhnete z webové stránky podpory aplikace Autodesk Inventor. Chcete-li soubor MSP ze spustitelného souboru extrahovat, spusťte opravnou aktualizaci z příkazového řádku pomocí přepínače /e.

Věnujte zvláštní pozornost umístění, kam jsou soubory extrahovány. Podrobné informace o použití souboru opravné aktualizace naleznete v souboru *Readme* této aktualizace.

Je možné později upravit nastavení zdrojů online?

Ano. Chcete-li změnit stav zdrojů online po instalaci produktu, můžete tak učinit z programu CAD Manager Control. Program CAD Manager Control je samostatně instalován z aplikace Autodesk Inventor.

V Průvodci instalací klepněte na položku Instalovat nástroje a pomůcky a vyberte program CAD Manager Control. Po dokončení instalace můžete tuto pomůcku spustit z nabídky Start. Použijte jeden z následujících postupů:

- (Windows XP *nebo* Windows Vista) Klepněte na položky Všechny programy ➤ Autodesk ➤ CAD Manager Tools ➤ CAD Manager Control Utility.

Kde získám informace o programu InfoCenter?

Program InfoCenter můžete použít k zadání dotazu do nápovědy, zobrazení panelu Centrum komunikace pro aktualizace nebo oznámení produktů nebo zobrazení panelu Oblíbené pro přístup k uloženým tématům. Další informace najdete v části [Konfigurovat Komunikační centrum aplikace InfoCenter \(volitelné\)](#) na straně 25.

Co jsou informační kanály?

Součástí Centrum komunikace programu InfoCenter umožňuje příjem oznámení z různých informačních kanálů. Prostřednictvím informačních kanálů vám budou zasílány tyto informace:

- Informace o podpoře produktů, včetně oznamování opravných aktualizací údržby.
- Oznámení Centra předplatného a novinky programů předplatného spolu s odkazy na lekce programu e-Learning, pokud jste členem programu pro předplatitele společnosti Autodesk.
- Oznámení nových článků a tipy zveřejňované na webech společnosti Autodesk.

Jaké jsou výhody spuštění kanálů Správce CADs?

Nástroj CAD Manager Channel umožňuje přístup k internetovému obsahu a informačním kanálům ze zadaného umístění kanálů.

Co jsou kanály RSS a v čem jsou pro instalaci přínosné?

Kanál RSS je živý odkaz, který spustíte přihlášením na něčí webové stránky. Po přihlášení je primárním přínosem stálá aktualizace proudu obsahu, který je do vašeho systému předáván ve formě sumarizovaných článků, vláken diskuzních fór, blogů a podobně. RSS je zkratka z anglického Rich Site Summary (nebo Really Simple Syndication).

Kde se dozvím o umístění prohledávání v centru InfoCenter?

Službu InfoCenter lze využít k prohledávání více zdrojů (například nápovědy a zadáných souborů) najednou nebo k prohledání pouze jednoho souboru či umístění.

Další informace najdete v části [Konfigurovat Komunikační centrum aplikace InfoCenter \(volitelné\)](#) na straně 25.

Jak se nastavují nebo přizpůsobují místa pro vyhledávání?

Nastavení InfoCenter Search a Centrum komunikace lze nastavit v dialogovém okně Nastavení centra InfoCenter nebo v programu CAD Manager Control. K nastavení kanálů programu CAD Manager Channel je třeba použít program CAD Manager Control.

Další informace týkající se nastavení, která lze konfigurovat, najdete v části [Konfigurovat Komunikační centrum aplikace InfoCenter \(volitelné\)](#) na straně 25.

Problémy s licencemi

Tato část uvádí běžné problémy týkající se licencí na software a licencí na dané produkty a jejich řešení.

Jaký je rozdíl mezi samostatnou a síťovou licencí?

Samostatně licencované produkty jsou registrovány a aktivovány pro individuální pracovní stanici. Zatímco lze software instalovat do více systémů, licence povoluje pouze jeden systém jako operační. Potřebujete-li používat více systémů, je třeba zakoupit více samostatných licencí nebo zvážit přechod na síťové licence.

U produktů se síťovou licencí zajišťuje sledování softwarových licencí nástroj Správce síťových licencí. Software lze instalovat a spouštět ve více systémech až do maximálního počtu zakoupených licencí. Správce síťových licencí „uděluje“ licence, dokud se nepoužívají všechny. Program nemohou spouštět žádné jiné systémy, dokud není licence zařazena. Potřebujete-li používat více systémů, můžete zakoupit více licencí, které bude Správce síťových licencí spravovat.

Čím je použití síťové verze licence softwaru výhodné?

Produkty se síťovými licencemi se doporučují pro velká zařízení vytvářející koncepty a návrhy, třídy a laboratorní prostředí. Hlavní výhodou je, že můžete instalovat produkty ve více systémech, než je počet zakoupených licencí (například nakoupíte 25 licencí, ale nainstalujete je ve 40 pracovních stanicích). Produkty vždy poběží maximálně v tolika systémech, na kolik máte licence. To znamená, že máte opravdu přizpůsobivou licenci. Je-li třeba software spustit ve více systémech, je možné zakoupit další licence.

Registrace a aktivace proběhnou jen jednou a licence jsou spravovány na serveru síťových licencí.

K čemu se používá aplikace Internet Explorer?

Po instalaci produktu jej můžete po daný počet dní používat ve *zkušebním režimu*. Při každém spuštění programu se zobrazí výzva k aktivaci softwaru. Pokud se rozhodnete software aktivovat, aplikace Internet Explorer tento proces značně urychlí. Po zadání registračních údajů a jejich odeslání do společnosti Autodesk vám bude zaslán aktivací kód a během spuštění se již výzva nezobrazí.

Problémy se sítí

Tato část popisuje běžné problémy a jejich řešení s ohledem na síťovou instalaci nebo konfiguraci serverů síťové licence.

Které možnosti jsou při instalaci nástrojů a pomůcek použitelné pro instalaci samostatných licencí pro více licencí?

Protože samostatný licenční produkt pro více licencí nevyžaduje správu nebo aktivaci licencí ze serveru, je jediným přínosným nástrojem Autodesk CAD Manager.

Chcete-li provést změny programu CAD Manager Channel, musíte mít nástroj CAD Manager.

Jaké výběry jsou pro samostatnou instalaci vhodné při instalaci nástrojů a pomůcek?

Jediným přínosným nástrojem pro produkt se samostatnou licencí je Autodesk CAD Manager. Pomocí nástroje CAD Manager lze upravit program CAD Manager Channels.

Kde najdu název serveru?

Při instalaci produktu se síťovou licencí je třeba zadat název serveru, na němž bude spuštěn Správce síťových licencí. Pokud název serveru neznáte, můžete jej rychle vyhledat otevřením příkazového řádku systému Windows v systému, který bude sloužit jako Správce síťových licencí. Na příkazovém řádku zadejte příkaz `ipconfig /all` a poznamenejte si název položky hostitelského názvu.

Při zadávání nastavení uživatelské pracovní stanice jsem zvolil možnost zadání profilu. Co jsou profily?

Profily se vytvářejí na kartě Profily dialogového okna Možnosti. Profily mohou obsahovat nastavení konfigurace pro téměř vše, co není systémová proměnná založená na výkresu. Profil může například obsahovat položky, jako jsou cesty podpory, nastavení uzlů a nastavení vykreslení.

Pokud zadáváte profil na stránce Zadání předvolby uživatele během procesu rozmístění, zajistíte, že všechny pracovní stanice, které toto rozmístění používají k instalaci produktu, budou konfigurovány stejně.

Je možné vytvářet na ploše vlastní zástupce?

Můžete vytvářet vlastní zástupce na ploše, které využívají přepínače příkazového řádku k zadání několika možností při spuštění programu. Přepínače příkazového řádku lze například nastavit tak, aby spustily skript během spuštění programu, vytvořily výkres na základě šablony nebo prototypu výkresu nebo určily pracovní prostor, který by se měl při spuštění obnovit.

Co se stane, když se rozhodnete spojit nebo sloučit aktualizace Service Pack?

Při připojení aktualizace Service Pack bude stávající aktualizace použita pouze u aktuálního rozmístění. K rozmístění lze připojit více aktualizací Service Pack. Soubor aktualizace Service Pack je zahrnut v rozmístění a aktualizace Service Pack je použita po rozmístění produktu.

Při sloučení aktualizace Service Pack je sloučení provedeno do bitové kopie pro správu. Po sloučení nelze aktualizaci Service Pack z administrativního obrazu odebrat. Do administrativního obrazu lze sloučit i více servisních balíků současně.

Můžete připojit nebo sloučit více aktualizací Service Pack ze stránky Zahrnout aktualizaci Service Pack při vytváření rozmístění.

Co je soubor bitová kopie pro správu (MSI)?

Bitová kopie pro správu je seskupení sdílených zdrojových souborů vytvořených během procesu rozmístění a je používána rozmístěním k instalaci programu na pracovní stanice v síti. Aktualizace Service Pack (opravy) lze použít u bitové kopie pro správce, když vytváříte rozmístění. Soubor *.msi* je instalační soubor společnosti Microsoft.

Jaký je vliv výběru všech produktů pro administrativní obraz? Mohu produkty později přidávat?

Vyberete-li, že chcete do rozmístění zahrnout všechny produkty, administrativní obraz bude větší. Všechny produkty vyberte pouze v případě, že z tohoto obrazu vytváříte několik rozmístění a nechcete používat instalační disk. Pokud existují produkty, které používáte pouze občas nebo nikdy, a nebudete vytvářet další rozmístění, vyberte pouze podsadu produktů.

Rozmístění můžete vytvořit později a zahrnout také další produkty, ale je třeba vytvořit nový administrativní obraz. Je třeba použít instalační disk.

Problémy s odinstalací a údržbou

Tato část uvádí běžné problémy, které se týkají přidávání a odebírání funkcí, přeinstalace nebo opravy instalace a odinstalace produktů, a jejich řešení.

Jak při přidávání nebo odebírání funkcí určím, zda se funkce instalují implicitně?

Chcete-li rychle zjistit, co se instaluje během typické výchozí instalace, klepněte na tlačítko Výchozí na stránce Přidat nebo odebrat funkce.

Normy CAD	Nabízí nástroje pro kontrolu souborů návrhu z hlediska vyhovění příslušným normám.
Databáze	Obsahuje nástroje pro přístup k databázi.
Slovníky	Obsahuje vícejazyčné slovníky.
Šifrování výkresů	Umožňuje použít dialog Bezpečnostní možnosti pro ochranu výkresu heslem.
Express Tools	Obsahuje nástroje a pomůcky pro podporu produktu Autodesk Inventor (nejsou podporovány společností Autodesk).
Písma	Obsahuje písma aplikace Autodesk Inventor a písma TrueType.
Panel nástrojů Autodesk Impression	Panel nástrojů Impression vám umožňuje rychle exportovat jakýkoli pohled do aplikace Autodesk Impression za účelem vytvoření pokročilých čárových efektů.
Autodesk Seek	Autodesk Seek POZNÁMKA Služba Seek se nainstaluje pouze v anglické verzi aplikace Autodesk Inventor.
Co je nového	Obsahuje animované ukázky, cvičení a vzorové soubory usnadňující uživatelům seznámení s novými funkcemi.
Pomůcka pro přenos licencí	Umožňuje uživatelům přenášet licenci produktů Autodesk mezi počítači. POZNÁMKA Pomůcka nebude nainstalována na uzamknuté verze aplikace Autodesk Inventor.
Migrace vlastních nastavení	Přenesení vlastních nastavení a soubory z předchozí verze produktu do této verze.

Počáteční nastavení	Umožňuje uživatelům nastavit počáteční konfiguraci aplikace Autodesk Inventor (online obsah, pracovní prostory) podle systému jednotek, odvětví a běžně používaných nástrojů založených na úlohách.
Správce referencí	Umožňuje uživatelům zobrazovat a upravovat cesty k externě odkazovaným souborům asociovaným s výkresem.
Vzorky	Obsahuje různé vzorové soubory.
Podpora VBA	Nabízí soubory podpory VBA (Microsoft Visual Basic for Applications).

Je možné změnit při přidávání nebo odstraňování funkcí instalační složku?

Po instalaci produktu není možné změnit instalační cestu ze stránky Přidat nebo odebrat funkce. Změna cesty při přidávání funkcí by měla za následek poškození programu, není tedy žádoucí.

Proč mám přeinstalovat produkt místo opravy?

Produkt je vhodné přeinstalovat, pokud náhodně odstraníte nebo změníte soubory, jež požaduje. Chybějící nebo změněné soubory zhorší výkon produktu a způsobí zobrazování chybových hlášení, když se pokusíte spustit příkaz nebo najít soubor.

Pokud pokus o opravu instalace selže, je další nejlepší volbou přeinstalace.

Potřebuji k přeinstalaci softwaru původní disk?

Při přeinstalaci produktu není třeba používat původní disky. Instalační data jsou místně uložena do vyrovnávací paměti na jednotce a při přeinstalaci se tato data znovu použijí.

Je možné po opravě instalace obnovit má vlastní nastavení?

Vlastní nastavení lze exportovat a posléze znovu importovat do stejného systému, pokud je třeba instalaci programu opravit.

Podrobnější informace o exportu a importu vlastních nastavení najdete v části *Migrate Custom Settings and Files from Previous Releases*.

Jaké soubory zůstanou po odinstalaci softwaru v mém systému?

Pokud odinstalujete produkt, zůstanou v systému některé soubory, například soubory vytvořené nebo upravené (výkresy nebo vlastní nabídky).

Licenční soubor také zůstává po odinstalování produktu na pracovní stanici. Pokud přeinstalaci provádíte na stejné pracovní stanici, zůstanou licenční informace platné a produkt není třeba znovu aktivovat.

Glosář

aktivace Součást procesu registrace softwaru společnosti Autodesk, která umožňuje, aby byl produkt provozován v souladu s licenční smlouvou koncového uživatele produktu.

Active Directory Adresářová služba společnosti Microsoft, která je součástí systémů Windows 2000 a Windows 2003 Server, která spravuje identity a vztahy tvořící síťové prostředí.

administrativní obraz Kolekce sdílených zdrojových souborů vytvořených Průvodcem rozmístěním a používaných rozmístěním k instalaci programu na pracovní stanice v síti.

inzerování Technologie, která uživatele upozorňuje na aktualizovaný softwarový produkt dostupný pro instalaci. Uživatelé obvykle poklepáním na zástupce (nebo provedením podobné činnosti) provedou instalaci inzerovaného produktu.

Akcelerátor spuštění produktu společnosti Autodesk (*acstart17.exe*) Běžící proces, který může urychlit počáteční spuštění produktu Autodesk Inventor.

rozmístění Proces instalace produktu společnosti Autodesk na jeden nebo více počítačů v síti.

rozmístění Odkaz na jedinečný soubor MST (Microsoft Transform), který slouží jako základ pro instalaci. Pomocí Průvodce rozmístěním mohou správci vytvořit více rozmístění pro různé typy instalace.

adresářová služba Síťová služba, která rozpozná všechny zdroje v síti a zpřístupní je uživatelům a aplikacím. Mezi zdroje patří adresy elektronické pošty, počítače a periferní zařízení, například tiskárny. Teoreticky by adresářová služba měla vytvořit jasnou fyzickou síťovou topologii a protokoly, aby uživatel v síti měl přístup ke všem zdrojům, aniž by věděl, kde nebo jak je fyzicky připojen. V podstatě všechny adresářové služby jsou založeny na normě X.500 ITU.

FLEXnet Technologie pro správu licencí od společnosti Acresto Software, Inc. FLEXnet poskytuje nástroje pro správu, které zjednodušují správu síťových licencí. Nástroj FLEXnet lze použít ke sledování stavu síťových licencí, obnovení licence po selhání systému, řešení problémů licenčních serverů a aktualizaci existujících licenčních souborů.

zásady skupiny Technologie serveru společnosti Microsoft, která nabízí způsob, jak provést instalace a ohlašované instalace pomocí standardních administračních komponent systému Microsoft 2000 Server.

obraz instalace Rozmístění, které se skládá ze souboru MSI, asociovaných transformací, dalších uživatelských souborů a nastavení profilu a registru.

jazykový balíček Umožňuje instalaci hlavního produktu a jazyka dle výběru. Balíček obsahuje lokalizovaný obsah programu a instalační soubory.

Pomůcka pro přenos licencí Umožňuje používat produkt společnosti Autodesk na více počítačích bez nutnosti zakoupení samostatné licence pro každý počítač.

instalační program MSI Instalační služba Microsoft Windows podporující různé parametry, které je možné začlenit do skriptů.

soubor MSP Soubor s opravnou aktualizací (viz opravná aktualizace).

soubor MST Soubor Microsoft transform. Upravuje komponenty instalované souborem MSI. Průvodce rozmístěním například vytvoří soubor MST s určeným nastavením. Rozmístění vytvořené Průvodcem rozmístěním používá soubor MST ve spojení se soubory MSI a MSIEXEC k instalaci programu na místní pracovní stanici.

samostatná instalace pro více licencí Typ instalace, kdy je několik samostatných licencí programu nainstalováno pomocí jednoho sériového čísla.

instalace síťové licence Při tomto typu instalace nainstalujete program na pracovní stanici s takovými soubory a položkami registru, které umožňují komunikaci programu s programem Správce síťových licencí.

částečný profil Profil obsahující částečné informace registru odpovídající podmnožině voleb dostupných na kartě Soubory v dialogu Možnosti.

opravná aktualizace Softwarová aktualizace aplikace.

power uživatel Uživatel s právy pro přístup a zápis do složky *Program Files* a složky *HKEY_Local_Machine* v registru.

technologie tažení Instalační technologie, která vyžaduje k dokončení instalace zásah uživatele.

technologie aktivní instalace Instalační technologie, která instaluje soubory na vzdálenou pracovní plochu bez zásahu uživatele.

skriptování Proces použití skriptovacího jazyka, například VB Script, k přizpůsobení rozmístění softwarových balíčků.

servisní balík Terminologie společnosti Autodesk pro opravnou aktualizaci aplikace.

tichý mód Instalace, která proběhne bez zásahu uživatele. Nezobrazí se žádné dialogy vyžadující zásah uživatele.

SCCM Microsoft System Center Configuration Manager Nástroj, který pomáhá spravovat počítače v síti povolením vzdálené konfigurace, prováděním rozmístění a správou uživatelů. SCCM je nákladná technologie, kterou je nutné zakoupit jako další server.

transformace Viz MST.

Rejstřík

A

administrativní obrazy
 systémové požadavky 1
 zástupci 39
aktivování programů 5
antivirové programy 10

C

CER (Customer Error Reporting) 28
CIP (Program zapojení zákazníka) 15

Č

čistění
 pevné disky 58

D

DesignCenter online 28
distribuce
 Microsoft System Center Configuration
 Manager 52
 programy 9
 rozmístění 48, 56

G

glosář 76

H

hardware
 požadavky na síťový systém 1
hlavní obrazy 56, 58

I

informace o produktu 13

instalace

 další soubory 20
 inzerování rozmístění 46
 licence 68
 obnovení operačních systémů 58
 odinstalování 39, 71
 opravení poškozených instalací 58
 ověření rozmístění 51
 Pomůcka pro aktivaci síťových licencí 5
 přepínače a příznaky 45
 přízpůsobení 12
 problémy na síti 69
 řešení problémů 59
 rozmístění softwaru 1, 10–11, 13, 62
 servisní balíky 23
 síťové rozmístění 10–11, 13
 skripty 40
 software pro tvorbu obrazů 56
 Správce síťových licencí 4
 tlačítko Konfigurovat 12
 typická 60
 typy 3, 18
 zásady skupin 46
inzerování rozmístění 46

J

jazyky 30

K

Kanál správce CAD 26
Kanály Autodesk 26
Kanály RSS 26
klientské pracovní stanice
 opravení instalací 58
 ověření rozmístění 52
 přiřazení rozmístění 47–48
 rozmístění zobrazovacího softwaru 56
 systémové požadavky 1
Komunikační centrum InfoCenter 25

komunikační protokoly 2
konfigurovaná rozmístění 34

L

licence
 licenční servery 3
 problémy 68
 typy licencí 16
licenční servery
 konfigurace 4, 7
 systémové požadavky 1
 typy 3
 určení 17
Live Updates 26

M

Microsoft System System Center Configuration
 Manager 52
model s distribuovanými licenčními servery 3
model s jedním licenčním serverem 3
model s redundantními licenčními servery
 výběr 4

N

nadřazené systémy 58
nastavení 22
Nastavení vyhledávání 29
návodů 61
Návrhové centrum online 28
Norton Ghost 56

O

obnovení
 operační systémy 58
 poškozené instalace 58
odebrání
 odinstalování programů 39
odinstalování programů 71
operační systémy
 jazyky 30
 obnovení 58

 systémové požadavky 1
operační systémy Microsoft Windows 1
Operační systémy Windows
 systémové požadavky 1
opravení
 poškozené instalace 58
ověření rozmístění podle zásad skupin 51

P

paměť (RAM)
 systémové požadavky 2
pevné disky
 čistění 58
 systémové požadavky 2
počítače 1
Pomůcka pro aktivaci síťové licence 5
požadavky na instalaci softwaru 1
pracovní stanice
 obnovení nadřazených systémů 58
 opravení instalací 58
 ověření rozmístění 52
 přiřazení rozmístění 47–48
 rozmístění zobrazovacího softwaru 56
 systémové požadavky 1
přiřazení rozmístění 47–48
příznaky 45
přízpůsobená rozmístění 12, 34
procesory 1
Program zapojení zákazníků (CIP) 15
programy pro kontrolu virů 10
prostředí SATA RAID 56
protokolové soubory 14
protokolové soubory sítě 14
Průvodce instalací 34
Průvodce rozmístěním 31, 53

R

RAM
 systémové požadavky 2
rozmístění
 distribuce 9, 48, 56
 informace 1, 10
 kontrolní seznam 11
 metody 10

- Microsoft System Center Configuration Manager 52
- ověření instalace 51
- přiřazení 47–48
- problémy 62
- Průvodce instalací 34
- Průvodce rozmístěním 31
- skripty 40
- software pro tvorbu obrazů 56
- systémové požadavky 1
- tlačítko Konfigurovat 12
- úprava 39
- uživatelské 12, 34
- výběry 13
- zásady skupin 46
- rozmístění softwaru 1, 62
- rozmístění zobrazovacího softwaru 56

Ř

- řešení potíží při instalaci 59

S

- samostatné instalace
 - skriptování 40
 - výběr 3
 - zobrazovací software a 56
- samostatné instalace pro více licencí 56
- SCCM (System Center Configuration Manager) 52
- sdílené položky v síti
 - rozmístění produktů pomocí 10
 - tvorba 9
- servisní balíky 23
- síťové instalace
 - problémy 69
 - rozmístění 10–11, 13
 - rozmístění zobrazovacího softwaru 57
 - skriptování 40
 - systémové požadavky 1
 - tlačítko Konfigurovat 12
 - typy 3
 - zásady skupin 46
- síťové instalace licencí
 - rozmístění zobrazovacího softwaru 57

- výběr 3
- síťové karty 2
- skripty
 - přepínače a 45
 - příznaky a 45
 - rozmístění programu pomocí 40
 - spuštění 45
 - systémové požadavky 40
 - tvorba 41
 - vzorové skripty 41
- Soubory Microsoft Installer Patch 23
- soubory MSP 23
- soubory protokolů klientů 15
- soubory VBS (instalační skript) 41
- správa sítě
 - koncepce 1
 - licenční servery 4
 - zásady skupin 46
- Správce síťových licencí 4
- spuštění skriptů 45
- systémové požadavky
 - síťová rozmístění 1
 - skripty 40

T

- tichý režim 15, 41
- tlačítko Konfigurovat 12

U

- ukazovací zařízení
 - systémové požadavky 2
- uživatelská nastavení 22
- uživatelské hlášení chyby (CER) 28
- uživatelské informace 13

V

- výchozí rozmístění 31

Z

- zásady skupin
 - distribuce rozmístění 48

inzerování rozmístění 46
ověření rozmístění 51
výhody a nevýhody 47

zástupci
administrativní obrazy 39
zdroje online 28