

Fichier Readme de la mise à jour 3 d'Autodesk® Topobase Client 2010

Merci d'avoir téléchargé la mise à jour 3 d'Autodesk Topobase Client 2010.

Ce fichier Readme contient les informations les plus récentes concernant l'installation et l'utilisation de cette mise à jour. Nous vous recommandons vivement de lire l'intégralité de ce document avant d'appliquer la mise à jour à votre produit. Pour référence, vous pouvez enregistrer ce fichier Readme sur votre disque dur ou en imprimer une copie.

Sommaire

- [Public concerné par l'installation de cette mise à jour](#)
- [Systèmes d'exploitation pris en charge](#)
- [Instructions d'installation](#)
 - [Pour installer cette mise à jour](#)
 - [Pour mettre à jour l'utilisateur système de Topobase \(TBSYS\)](#)
 - [Pour mettre à jour la structure du document](#)
- [Informations sur la mise à jour 3 de Topobase Client 2010](#)
 - [Action requise](#)
 - [Informations générales](#)
 - [Problèmes connus concernant cette mise à jour](#)
- [Principaux problèmes résolus par cette mise à jour](#)
 - [Problèmes résolus par cette mise à jour](#)
 - [Problèmes résolus pour la mise à jour 2 d'Autodesk Topobase 2010](#)
 - [Problèmes résolus pour la mise à jour 1 d'Autodesk Topobase 2010](#)
 - [Problèmes résolus pour AutoCAD 2010 et les mises à jour 2 et 1 d'AutoCAD Map 3D 2010](#)

Public concerné par l'installation de cette mise à jour

La mise à jour 3 concerne les composants d'Autodesk Topobase Client 2010 et d'Autodesk Topobase Administrator 2010, y compris toutes les versions officielles, dans toutes les langues, pour tous les systèmes d'exploitation pris en charge.

[Retour au début](#)

Systèmes d'exploitation pris en charge

Cette mise à jour peut être utilisée avec les produits suivants :

- Service Pack 2 (SP2) et Service Pack 3 (SP3) du système d'exploitation suivant :
 - Microsoft Windows XP Professionnel
- Les systèmes d'exploitation suivants et le Service Pack 1 (SP1) des systèmes d'exploitation suivants :
 - Microsoft Windows Vista® Entreprise

- Microsoft Windows Vista Professionnel
- Microsoft Windows Vista Edition Intégrale

[Retour au début](#)

Instructions d'installation

- [Pour installer cette mise à jour](#)
- [Pour mettre à jour l'utilisateur système de Topobase \(TBSYS\)](#)
- [Pour mettre à jour la structure du document](#)

Pour installer cette mise à jour

Suivez les instructions ci-après pour installer la mise à jour sur un seul ordinateur.

1. Téléchargez les fichiers de mise à jour TopobaseAdmin2010SP3.exe et TopobaseClient2010SP3.exe à partir du site Web du support produit.
2. Copiez les fichiers de la mise à jour 3 d'Autodesk Topobase Client 2010 dans un dossier temporaire de votre ordinateur.
3. Installez les fichiers de la mise à jour 3 pour le client et/ou Administrator sur chaque poste de travail qui prend en charge toutes les versions officielles.

[Retour au début](#)

Pour mettre à jour l'utilisateur système de Topobase (TBSYS)

1. Sur un poste de travail Client, lancez Topobase Server Administrator. Dans le menu Démarrer, choisissez Programmes > Autodesk > Autodesk Topobase 2010 > Autodesk Topobase Server Administrator 2010.
2. Connectez-vous en tant qu'utilisateur Oracle disposant des droits d'accès à SYS.DBMS_RLS ainsi que des droits d'administrateur de base de données (par défaut, "SYS AS SYSDBA"). Le nom du service (SID) par défaut est ORCL.
3. Dans Topobase Server Administrator, sous la section Utilisateur système Topobase, cliquez sur Paramètres détaillés.
4. Sous Infos utilisateur système Topobase, une valeur en rouge indique que la version de Topobase Server n'est pas à jour.
5. Sous Utilisateur système Topobase, cliquez sur Mettre à jour.
6. Sélectionnez le fichier topobase.jar dans le dossier \TBSYS et cliquez sur Ouvrir.

Après la mise à jour, le fichier journal (\log\Topobase.ServerAdministrator.txt) s'affiche.

Pour plus d'informations, reportez-vous au Manuel d'installation et de configuration d'Autodesk Topobase.

[Retour au début](#)

Pour mettre à jour la structure du document

1. Vous pouvez mettre à jour la structure du document à partir de n'importe quel poste de travail. Démarrez Autodesk Topobase Administrator.

2. Ouvrez chaque espace de travail.
3. Lorsque vous êtes invité à mettre à jour la structure du document, cliquez sur Oui.

Bien que la structure du document Topobase soit automatiquement mise à jour lorsqu'un utilisateur se connecte, il est conseillé à l'administrateur de réaliser cette opération manuellement.

[Retour au début](#)

Informations sur la mise à jour 3 de Topobase Client 2010

Action requise

Une fois la mise à jour 3 installée, vous devez mettre manuellement à jour l'utilisateur système Topobase (TBSYS) à l'aide de Topobase Server Administrator.

Les versions client et serveur de Topobase doivent correspondre. Cela signifie que :

- Si vous avez mis à jour l'utilisateur système Topobase (TBSYS), vous devez mettre à jour tous les postes de travail Client.
- Si vous avez mis à jour un poste de travail Client, vous devez mettre à jour l'utilisateur système Topobase (TBSYS).

Informations générales

La mise à jour 3 de Topobase Client 2010 contient des mises à jour pour les composants suivants :

- Topobase Administrator
- Topobase Client
- Module Eaux usées de Topobase
- Module Electricité de Topobase

Des mises à jour supplémentaires sont disponibles pour Topobase Web.

Après l'installation de la mise à jour 3 d'Autodesk Topobase Client, la mise à jour suivante peut être effectuée côté serveur :

1. Mettez à jour l'utilisateur système Topobase (TBSYS) à l'aide de Topobase Server Administrator. Cette opération charge le fichier Topobase.jar.

Lors de la mise à jour de TBSYS, vous devez vous connecter à la base de données Oracle. Assurez-vous que l'administrateur vous a fourni le mot de passe de l'utilisateur Oracle avec les droits d'accès à SYS.DBMS_RLS et les droits d'administrateur de base de données (par défaut, "SYS AS SYSDBA").

Problèmes connus concernant cette mise à jour

Les problèmes suivants d'Autodesk Topobase Client 2010 sont connus :

Problème connu : l'exportation de grandes quantités de données au format DWG (à l'aide de la commande TExportDWG) peut entraîner des diminutions de performances, ou le système peut se trouver à court de mémoire.

Problème connu : lorsque vous travaillez avec des paramètres métriques, les hachures exportées au format DWG (à l'aide de la commande TExportDWG) peuvent être incorrectement mises à l'échelle.

Solution: si vous rencontrez ce comportement, tapez la commande `_MEASUREMENT` dans la ligne de commande d'AutoCAD. Vous devriez trouver une valeur de 1 (système métrique). Définissez la valeur

sur 0 (système anglo-saxon) et exportez de nouveau au format DWG. Une fois l'exportation effectuée, définissez la valeur de MEASUREMENT sur 1.

Remarque : la valeur de MEASUREMENT est enregistrée dans le dessin. Si vous exportez plusieurs dessins au format DWG à la suite, la valeur doit être modifiée pour chaque dessin.

Problème connu : avec Topobase quatre occurrences de l'image raster teigercity.ecw seront placées sur votre disque dur. Chacune d'entre-elles a une taille de 255 Mo. Vous pouvez supprimer trois des copies de l'image raster, voire toutes les quatre, pour libérer de l'espace sur le disque dur. Par défaut, l'image se trouve dans les dossiers suivants :

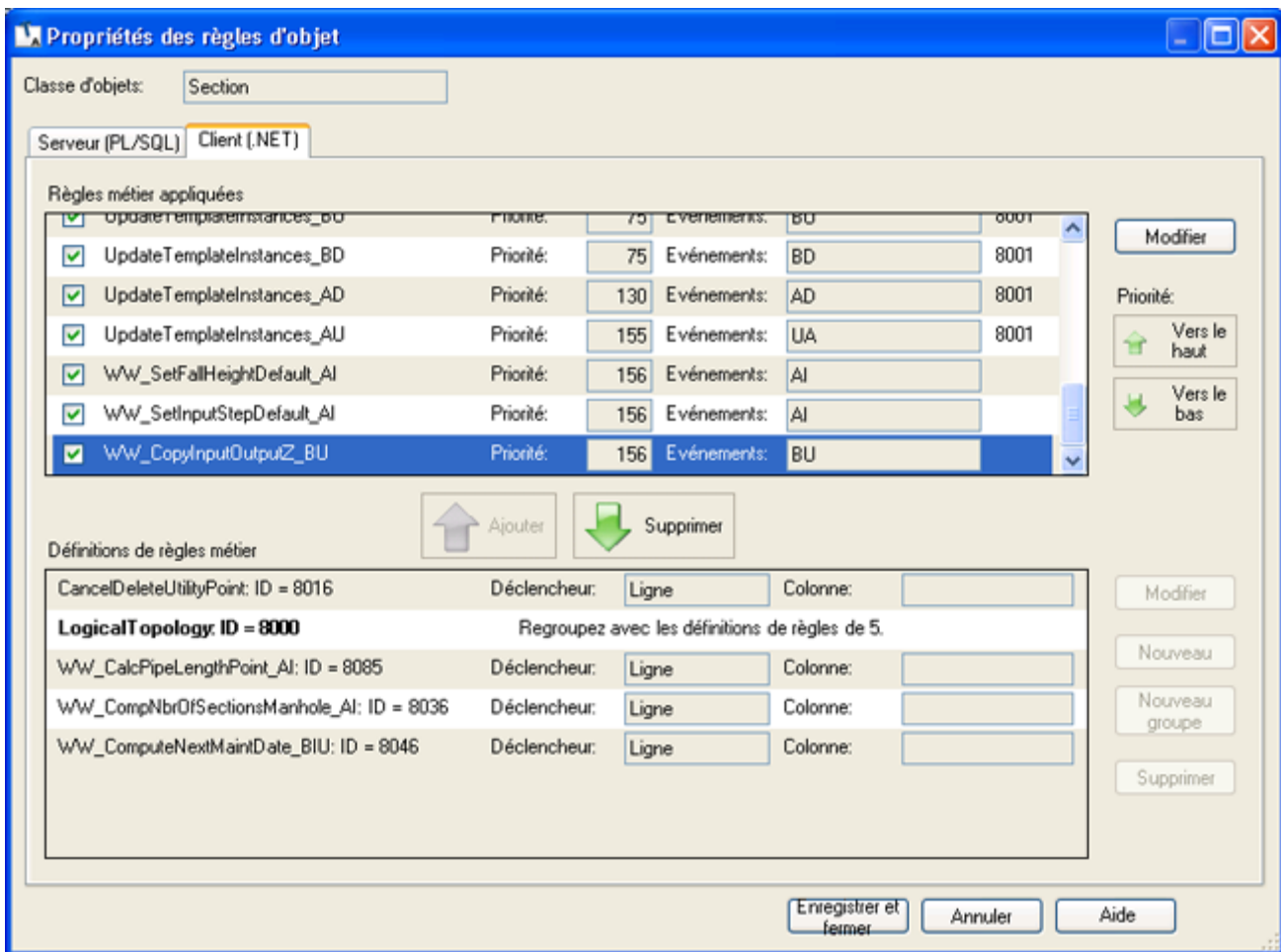
C:\Program Files\Autodesk Topobase Client 2010\Template\Modules\Land\Raster

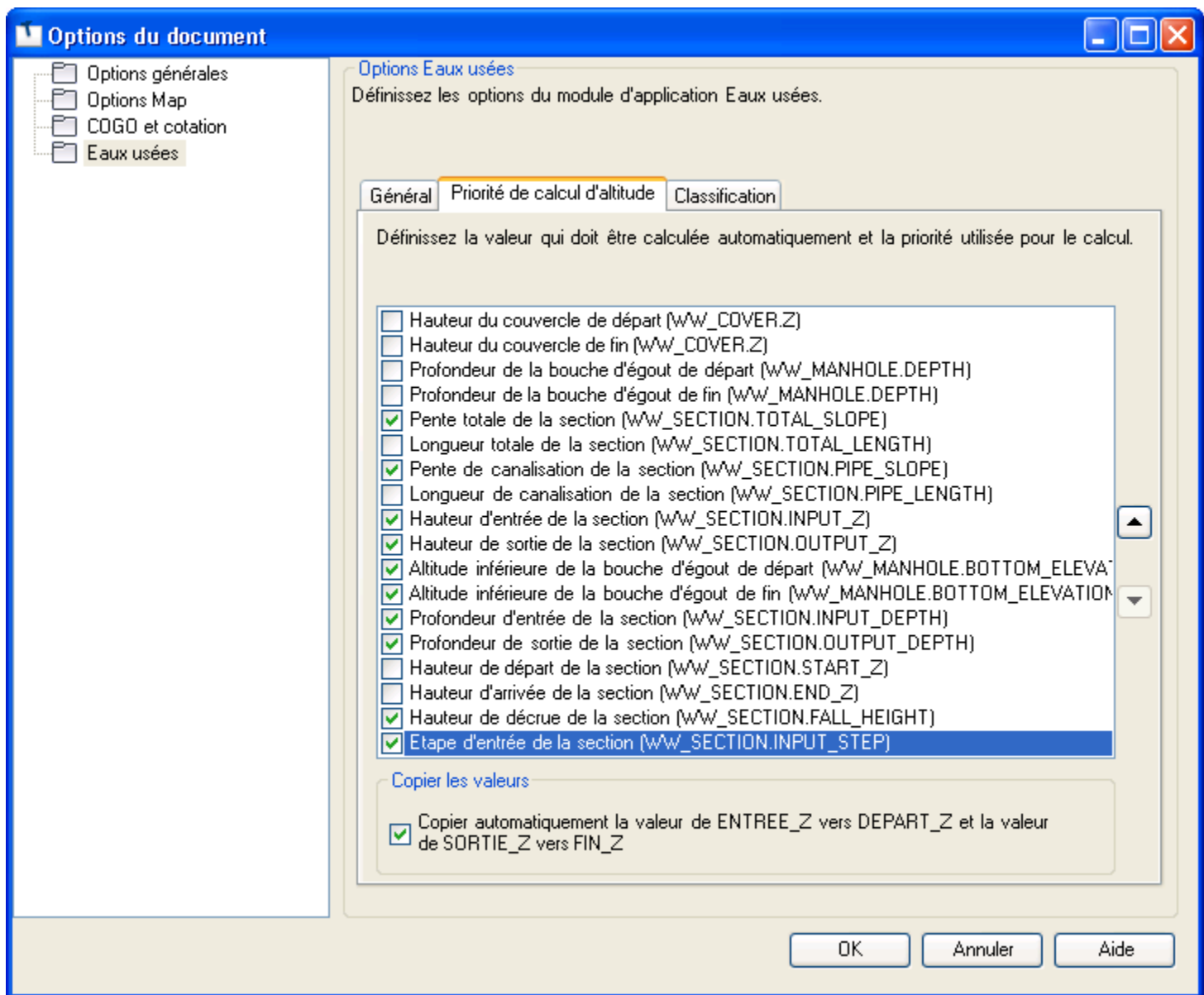
C:\Program Files\Autodesk Topobase Client 2010\Template\Modules\Land_CH\Raster

C:\Program Files\Autodesk Topobase Administrator 2010\Template\Modules\Land\Raster

C:\Program Files\Autodesk Topobase Administrator 2010\Template\Modules\Land_CH\Raster.

Problème connu : la configuration du calcul EAUX USEES doit suivre certaines règles, à savoir déplacer la section règle d'objet "WW_CopyInputOutputZ_BU" à la fin de la liste d'exécution dans Admin, définir la priorité de l'altitude dans les Options du document dans Topobase Client, comme ci-dessous :





[Retour au début](#)

Principaux problèmes résolus par cette mise à jour

Problèmes résolus par cette mise à jour

Cette mise à jour comprend la résolution des problèmes suivants :

Topobase Administrator

Topologie logique

- L'initialisation de la topologie avec un jeu de données volumineux dans SP2 génère une erreur inattendue de Topobase. Ce problème est maintenant résolu.

TB2TB

- Les schémas statistiques de rassemblement peuvent maintenant être désactivés via l'API à la fin de l'importation. Une nouvelle propriété publique de la classe MigrationManager est créée. Cela permet de réduire la durée du processus de migration.

- L'importation de données Oracle ne bloque plus le système si la base de données source n'est pas un document TB.

Autres

- La création d'une classe d'objets à partir d'une vue avec un nom non pris en charge ne provoque plus une erreur inattendue du programme.

Topobase Client

Construction

- L'ajout et la suppression de points d'un polygone incorrect, lorsque la règle Valider la géométrie est appliquée à la classe d'objets, ne provoquent plus une erreur inattendue du programme.

Modèle d'affichage

- L'enregistrement du modèle d'affichage a été amélioré et ne provoque plus une erreur inattendue du programme, par exemple lorsque le dossier .disasterrecovery du référentiel n'est pas accessible.
- L'exception OutOfMemoryException dans DisplayModelXmlObject.SerializeDefinition est gérée, une <ResourceId> incorrecte dans le fichier TBDMMAP ne provoque plus une erreur inattendue du programme.

Exporter vers le fichier DWG (TBEXPORTDWG)

- Les noms de motifs spéciaux commençant par "Ar-" ou "ACAD_ISO" étaient utilisés pour les exportations de solides, ils peuvent désormais être utilisés pour l'exportation des motifs de remplissage de polygones améliorés.
- Le type de ligne améliorée personnalisé (par exemple, tel que défini dans un fichier *.layer) est désormais exporté en tant que DuCalque.
- L'échelle du motif du polygone, l'échelle de ligne, la largeur de ligne, la couleur de ligne, la taille et la couleur des références de bloc peuvent désormais être exportées correctement.
- L'exportation de motifs de remplissage multiples et de styles de ligne composée est prise en charge.
- L'exportation de calques améliorés avec les paramètres suivants ne provoque plus une erreur inattendue du programme : choisir la définition du symbole de remplissage et l'exporter en tant que motif de remplissage, ignorer le symbole de bordure lors de l'exportation de polygone, ajuster l'échelle de certains types de lignes pour correspondre à la définition du type de ligne d'AutoCAD, exportation multiple de style amélioré.

Générer le graphique

- L'exception MgException dans Topobase.Display.GraphicsGeneration.CurrentMap est désormais gérée.
- L'exception de tentative de lecture ou écriture sur une mémoire protégée est gérée dans Topobase.Map.Gws.GwsReport, la génération de graphique ne provoque plus une erreur inattendue du programme.
- L'exception System.Exception est gérée dans FeatureSourceManager.ConfigureRasterFeatureSource.
- Lors de la génération de graphique, UnauthorizedAccessException est géré et ne provoque plus une erreur inattendue du programme.

Intégration de carte

- L'exception System.ArgumentOutOfRangeException dans Topobase.Map.MapServices.ModificationService.GwsDbLabelUpdater et Topobase.Map.MapServices.ModificationService.GwsDbPointUpdater est gérée.
- Lorsqu'un dessin est généré et qu'une nouvelle carte est ouverte, la fermeture des dessins ne provoque plus une erreur du programme.

Topologie logique

- L'exception NullReferenceException dans Topobase.LogicalTopology.OnlineMode.TopologyTransaction.GetSpatialFeature est gérée et ne provoque plus une erreur inattendue du programme.

Formulaires

- Lorsqu'une boîte de texte de formulaire générique (par exemple, le Gestionnaire de documents) essaie de déterminer si le fichier sélectionné est stocké sur un CD-ROM, un avertissement est émis si le chemin est incorrect et ne provoque plus une erreur inattendue du programme.

Autres

- Les objets point de la publication au format DWF ne sont pas fusionnées dans des groupes.
- Topobase ne provoque plus de blocage lorsque la connexion à Oracle est perdue lors de la définition d'une tâche sur le graphique (connexion FDO dans la carte).
- La modification de géométries est maintenant plus stable et ne provoquera plus autant d'erreurs.
- Le Client TB ne provoquera plus d'erreur lorsque vous modifiez l'état d'une tâche de maintenance Suisse spécifique.
- L'exportation Interlis prend désormais en charge les caractères spéciaux (ä, ö et ü).

Tracé

- L'exception de mémoire insuffisante lors de la régénération de graphique pour l'espace réservé de la carte pour capturer la carte dans LMCH est gérée.
- L'objet enfant Numériser le tracé ne provoque plus une erreur inattendue du programme.
- Le Traçage en série dans le module de tracé de TB ne provoque plus une erreur inattendue du programme.

Topobase Electric

- L'orientation de la coupe n'est plus modifiée lors du fractionnement d'un segment.
- L'ouverture du formulaire du module Electricité d'Amérique du Nord EL_JEU_BARRES provoque une erreur de TB Admin et de TB Client.
- Le déplacement d'un tube hors d'un tube conteneur vers un point d'accrochage sur la coupe ne provoque plus une erreur inattendue du programme.

API

- Les exceptions Java spécifiques 942 sont gérées et affichent un message approprié.
- Les exceptions de références nulles dans Topobase.Data.FidTidArray sont gérées.
- Un élément de menu contextuel ajouté à une classe d'objets (par programmation) s'affiche désormais dans le menu contextuel.

Module Eaux usées de Topobase

Analyse

- Les workflows d'analyse, tels que Rechercher le workflow connecté, Transfert de charge et Reconfigurer le circuit et le flux, fonctionnent désormais bien après l'implémentation de la solution dans Devart.Data.Oracle.dll.
- Lors de la séparation (différents attributs) d'une section, les observations de la section ne sont plus supprimées, la relation entre les sections créées et l'observation peuvent être paramétrées.
- Si deux segments ligne d'une section sont fusionnées, les attributs de l'objet section sont désormais calculés à partir des segments de ligne fusionnés.
- L'opération inverse d'une section recalcule désormais tous les attributs nécessaires de la section.

Importation/Exportation

- Dans le deuxième écran de l'importation, FID - Lieu indique désormais la valeur personnalisée configurée.
- La profondeur de la bouche d'égout est désormais recalculée lors de l'utilisation de l'option Connecter un point au couvercle.
- La sélection d'un objet de tracé à exporter provoque un blocage du programme. Avec les entrées correctes dans la table TB_RELATIONS (aucune relation directe qui soit déjà définie par la topologie), le suivi vers l'avant ou vers l'arrière ne provoque plus une erreur inattendue du programme.

Inspection

- La lecture d'une vidéo de section pour inspection mais sans observation ne provoque plus une erreur inattendue du programme.

[Retour au début](#)

Problèmes résolus pour la mise à jour 2 d'Autodesk Topobase Client 2010

Cette mise à jour comprend la résolution des problèmes suivants :

Topobase Administrator

Concepteur de formulaires

- Le menu contextuel fonctionne désormais comme prévu.

Conversion du schéma

- La conversion des données Oracle Munsys en schéma Topobase n'entraîne plus de défaillance inattendue du programme.

Le convertisseur ne parvenait pas à convertir les tables parents des clés étrangères incorrectes.

Autre solution : vous pouvez recréer des clés étrangères précédemment supprimées : ignorez les erreurs liées aux contraintes ORA-02290 à ORA-02299. La conversion de ce type de tables continue et vous ne pouvez pas recréer les clés étrangères (incorrectes). Ce problème est consigné dans la colonne TB_CONVERTER du journal, puis affiché dans la section Détail de l'IU du convertisseur.

Topobase Client

Cotation

- L'objet cote est désormais enregistré dans la classe d'objets cote spécifiée dans les options du document, même si vous ne sélectionnez pas de classe d'objets dans l'arborescence de l'explorateur.

Modèle d'affichage

- Le remplissage du cadre recouvre désormais complètement le nom de l'étiquette.
- Lorsque vous enregistrez un modèle d'affichage, le processeur Athlon X2 n'entraîne plus l'affichage de message d'erreurs ni de défaillance inattendue du programme.

Exporter vers le fichier DWG (TBEXPORTDWG)

- L'exportation dans une carte n'entraîne plus de défaillance inattendue du programme.
- La durée d'exécution s'améliore lorsque vous ajoutez des calques améliorés et des symboles à votre carte.
- L'exportation d'un grand nombre de données n'entraîne plus de défaillance inattendue du programme.
- Les points exportés sont orientés correctement et la valeur de la rotation XDATA est remplie.
- Tous les objets exportés sont désormais enregistrés.
- L'exportation de symboles avec un modèle d'affichage associé n'entraîne plus de défaillance inattendue du programme.
- L'exportation dans Topobase Client à l'aide du modèle d'affichage DFK n'entraîne plus de défaillance inattendue du programme.

Tâches

- Dans la barre d'outils Formulaire, l'état Activer/Désactiver est désormais actualisé en fonction de la sélection de la tâche.
- Amélioration de la gestion des exceptions pour les erreurs inattendues d'Oracle lors de la réparation de la configuration de tâche.

Installation

- Même si vous n'avez pas installé .Net 3.5 SP1, l'ouverture d'un espace de travail dans Topobase Client n'entraîne plus de défaillance inattendue du programme.
- Lors de l'installation des mises à jour 1 et 2 de Topobase Client, les messages localisés s'affichent désormais comme prévu.
- Le nom des composants Topobase figurant dans la fenêtre Ajout/Suppression de programmes est désormais Version 3.
- Lorsque vous installez la mise à jour 3 de Topobase Client 2010 sur la mise à jour 1 de Topobase Client 2010, les fichiers et la version chargés sont désormais corrects.

Importation Interlis

- L'exécution d'une importation de données Oracle n'entraîne plus de défaillance inattendue du programme.
- L'exportation d'un deuxième modèle dans un fichier ITF s'effectue désormais correctement.

Intégration de carte

- Si la source de l'objet d'un calque est introuvable, cela n'entraîne plus la défaillance inattendue de FeatureInfo.
- L'action consistant à effectuer un zoom ou un panoramique sur une carte avec des calques WMS n'entraîne plus de défaillance inattendue du programme.

Oracle

- La numérisation d'une classe d'objet à partir d'une vue n'entraîne plus de défaillance inattendue du programme.

Autres

- La stabilité de la bibliothèque Redland.NET a été améliorée.

Module Electricité de Topobase (Europe centrale)

Règles d'objet

- Lorsque vous ajoutez un point de structure à un segment existant avec des tubes et de conducteurs, le programme retourne désormais le résultat rapidement.

Module Eaux usées de Topobase

Importation/Exportation

- L'exportation dans un fichier ISYBAUXML n'entraîne plus de défaillance inattendue du programme.
- Vous pouvez désormais modifier facilement les codes d'observation dans la boîte de dialogue Validation des données.
- Vous pouvez désormais créer vos propres entrées de domaine lorsque vous exportez un objet avec un fichier ISYBAU 1996.
- L'exportation dans un fichier ISYBAU n'entraîne plus la non-réponse du programme.
- L'importation d'un fichier ISYBAU 96 dans un système français n'entraîne plus de défaillance inattendue du programme.

[Retour au début](#)

Problèmes résolus pour la mise à jour 1 d'Autodesk Topobase Client 2010

Cette mise à jour comprend la résolution des problèmes suivants :

Topobase Administrator

Topologie

- Le vérificateur de topologie de surfaces gère désormais correctement toutes les topologies avec arcs.
- Les topologies de surfaces utilisant des expressions de filtre sont désormais mises à jour correctement.
- L'initialisation de topologies lorsque l'option "Créer un fichier journal des erreurs de topologie" est activée fonctionne désormais correctement.

Autres

- La création d'une classe d'objets ligne de schéma à l'aide d'un long nom ne provoque plus l'arrêt inattendu du programme.

Topobase Client

Modèle d'affichage

- L'enregistrement d'un modèle d'affichage utilisant un bloc d'un fichier désormais indisponible ne provoque plus une erreur inattendue du programme.
- L'enregistrement d'un modèle d'affichage dont la configuration est invalide ne provoque plus une erreur inattendue du programme.
- Les fichiers de calque incorrects ne provoquent plus une erreur inattendue du programme.

Exporter vers le fichier DWG (TBEXPORTDWG)

- Le motif de remplissage du polygone est désormais enregistré.
- L'exportation d'étiquettes lorsque les propriétés de stylisation ont été modifiées ne provoque plus une erreur inattendue du programme.
- L'exportation de calques de points contenant des symboles de fichiers DWG externes ne provoque plus une erreur inattendue du programme. Remarque : L'exportation est susceptible de durer un certain temps.
- L'exportation de plusieurs calques de la même classe d'objets fonctionne désormais correctement.

Importation Interlis

- Les valeurs d'alignement vertical, les caractères spéciaux (ä, ö, ü) et les étiquettes portant de longs noms sont désormais importés correctement.

Intersection

- Les intersections créées lors du changement d'état de la tâche fonctionnent désormais correctement.
- Les intersections d'objets avec géométrie d'arc fonctionnent désormais correctement.
- L'intersection avec des données (2 points correspondent au résultat de l'intersection) dans des circonstances particulières ne provoque plus une erreur inattendue du programme.

Autres

- La mise en surbrillance d'objets sur des calques utilisant des vues fonctionne désormais correctement.
- La mise en surbrillance d'objets sélectionnés ayant une représentation schématique fonctionne désormais correctement.
- L'actualisation de graphiques après la mise à jour d'objets compris dans des classes d'objets dont la colonne principale n'est pas la clé primaire ne provoque plus une erreur inattendue du programme.
- COGO - L'insertion d'un point sur une ligne dont les points précédent et suivant le point d'insertion appartiennent à différentes classes d'objets fonctionne désormais correctement.
- COGO - L'insertion de plusieurs points sur une ligne fonctionne désormais correctement.
- La modification des centroïdes d'une topologie de surfaces utilisant les expressions de filtre fonctionne désormais correctement.
- L'enregistrement de la carte actuelle dans le fichier DWG fonctionne désormais correctement.

- La modification d'objets sur des calques en chargement automatique avec certaines options ACCROBJ fonctionne désormais correctement.
- La stabilité de la bibliothèque Redland.NET a été améliorée.

Tracé

- La modification d'objets dans un DWG créé sous Topobase plot fonctionne désormais correctement.
- L'utilisation des gabarits de tracé lorsque les paramètres de la fonction "traçage dans un fichier" sont activés fonctionne désormais correctement pour les tracés en série, si vous définissez une seule imprimante.

Remarque : Dans TB_SETTINGS, utilisez la variable (ITEMTHEMA=TOPOBASE.PLOT, ITEMKEY=FORCEPLOTTOFILE, ITEMVALE=0/1), si vous souhaitez définir une imprimante PDF en série différente de l'imprimante PDF pour un seul tracé, mais souhaitez utiliser le nom du fichier de sortie du tracé isolé.

Topobase Electric

- La fonction Rechercher des périphériques alimentés à partir d'un transformateur fonctionne désormais correctement.
- La fonction Rechercher le workflow connecté avec l'option "Toujours afficher les objets en surbrillance" ne provoque plus une erreur inattendue du programme.
- Un tube sur une coupe à l'échelle apparaît désormais à la même échelle que sur la coupe de segment.
- La création de conducteurs dans des coupes de types différents fonctionne désormais correctement.
- L'utilisation d'outils COGO pour dissocier ou assembler un conducteur ne provoque plus une erreur inattendue du programme.

Module Topographie de Topobase

- A l'étape 7 de l'Assistant, la mise à jour de l'écart-type a priori fonctionne désormais correctement.
- La boîte de dialogue des résultats affiche désormais les valeurs NB et NA correctement.

Module Eaux usées de Topobase

Classification

- La classification ISYBAU 2006 gère désormais correctement les codes d'observation invalides.

Importation/Exportation

- La validation des données EN 13508-2 distingue désormais les codes de contrôle des bouches d'égout et des sections.
- Lorsque vous fermez la boîte de dialogue Importer au cours de l'importation, il n'est plus nécessaire de la fermer à nouveau pendant que les données sont annulées. Un message vous avertit que la fenêtre se fermera une fois les données annulées, et que l'opération peut prendre quelques minutes.
- Les valeurs de matériaux provenant des fichiers ISYBAU 96/01 sont désormais importées correctement.
- Les observations de sites et les objets de sites sont désormais importés correctement.

- L'importation est désormais possible lorsque le document principal contient des classes d'objets en lecture seule (vues).
- Pour les fichiers ATV utilisant le codage EN, le système de codage est désormais importé correctement.
- L'importation de fichiers ATV (codage EN ou 96/01) fonctionne désormais correctement.
- L'importation de fichiers ISYBAU 96/01 *.S contenant des bouches d'égout sans enregistrement SI3 ne provoque plus une erreur inattendue du programme.
- L'importation de fichiers ISYBAU 96/01 contenant des données d'inspection incomplètes ne provoque plus une erreur inattendue du programme.
- L'importation de données d'inspection sur un ordinateur dont les paramètres régionaux sont définis pour l'allemand (Allemagne) ne s'arrête plus de manière inattendue.
- L'importation d'images d'inspection ISYBAU 96/01 fonctionne désormais correctement.
- Durant la validation de l'importation, les fichiers ISYBAU 96/01 *.k invalides ne provoquent plus une erreur inattendue du programme.

Inspection

- Editeur d'inspection : La réparation d'un dommage isolé (créer une relation entre la réhabilitation et WW_SECTION) fonctionne désormais correctement.
- Les valeurs de classification ISYBAU 96/01 peuvent désormais être importées.
Remarque : Si le fichier d'importation contient des valeurs de classification, l'importation définit la valeur de CLASS_VALUES_WRITE_PROTECTED comme vraie (1). Si cet identifiant est validé, l'algorithme de classification ne se substituera pas aux valeurs de classification importées.
- Les vidéos et images d'inspection peuvent désormais être importées.

[Retour au début](#)

Problèmes résolus pour AutoCAD 2010 et les mises à jour 2 et 1 d'AutoCAD Map 3D 2010

Cette mise à jour comprend la résolution des problèmes suivants :

Généralités

Mise à jour 1

- La création de calques vectoriels ne provoque plus de problème de mémoire.

Mise à jour 2

- Les fichiers antémémoire sont conservés dans le répertoire MapCache lorsque vous fermez AutoCAD Map 3D sans enregistrer le nouveau dessin.

64 bits

Mise à jour 1

- Un problème concernant le module IRD d'ADE sur un système d'exploitation 64 bits a été résolu. Le programme ne se ferme plus de façon inattendue s'il a été exécuté pendant une longue période ou si l'utilisateur a chargé un jeu de données volumineux, augmentant ainsi la valeur d'adresse.

Mise à jour 2

- AutoCAD Map 3D cesse parfois de fonctionner lorsque vous enregistrez un dessin avec des gabarits de liens.

Requête ADE

Mise à jour 1

- Le bouton d'aide <F1> de la boîte de dialogue Données fonctionne maintenant comme prévu.

Réenregistrement ADE

Mise à jour 2

- Après une opération d'enregistrement automatique, AutoCAD Map 3D cesse de fonctionner lorsque vous fermez un dessin contenant des objets interrogés ADE.

Copie par lot

Mise à jour 2

- La copie des champs numériques échoue parfois lors de la copie par lot d'un jeu de données SHP vers Oracle.

CAO sur SIG

Mise à jour 1

- Les problèmes suivants, liés à l'évolutivité des superpositions, ont été résolus.
- Auparavant, lorsque vous utilisiez une superposition, le programme se fermait de façon inattendue.
- La superposition par intersection sur le jeu de données Harris avec les calques zipcodep et parcels ne provoque plus la disparition de votre carte.
- L'utilisation d'une superposition sur la base de données Harris County complète ne provoque plus l'échec inattendu du programme.
- Superposer PARCELS.shp avec FLOOD.shp ne provoque la perte des données d'objet.
- Superposer des fichiers avec des données denses ne provoque plus la fermeture inattendue du programme.
- Superposer des intersections sur le fichier Walton County .SHP fonctionne maintenant comme prévu.
- L'analyse des superpositions sur une intersection fonctionne maintenant comme prévu. Vous ne recevez plus de message vous indiquant que la mémoire est insuffisante pour réaliser l'analyse.
- La marque X affiche maintenant la valeur correcte dans un système autre que SCG.
- Un objet joint à une source n'est plus supprimé s'il provient d'une classe d'objets différente.
- La modification des attributs de la table principale, qui ne font pas partie d'un calque joint, fonctionne maintenant comme prévu.
- Le paramètre Ignorer les règles du groupe Fractionner/Fusionner fonctionne maintenant comme prévu.

- Un problème lié à l'ouverture de la boîte de dialogue de saisie des superpositions a été résolu. Auparavant, les paramètres des calques et classes d'objets ne s'affichaient pas et le programme se fermait de façon inattendue.
- Cliquer sur le calque des sommets d'un multipolygone ne provoque plus la fermeture inattendue du programme.

Mise à jour 2

- AutoCAD Map 3D cesse de fonctionner lors de l'extraction d'un grand nombre d'objets.
- Si vous tentez de joindre une chaîne de caractères à une chaîne de caractères multilignes via la commande PEDIT, l'opération échoue.

Classification

Mise à jour 2

- Certains éléments de menu de la boîte de dialogue Définir la classification de l'objet sont masqués par un cadre noir.

COGO

Mise à jour 1

- Lorsque vous utilisez la commande MAPCGSETUP, la case Créer un journal texte est maintenant activée par défaut.
- Le nombre des symboles de point temporaires qui s'affichent est maintenant identique à celui des symboles temporaires du point obtenu.

Mise à jour 2

- La commande MAPCGLIST ne fonctionne pas sur les arcs.

Gestionnaire d'affichage

Mise à jour 1

- L'utilisation de la commande REGEN lors de la configuration d'un tracé ne provoque plus la fermeture inattendue du programme.

Mise à jour 2

- AutoCAD Map 3D cesse de fonctionner lorsque vous chargez un fichier .layer créé par Topobase et fermez le dessin.
- AutoCAD Map 3D cesse de fonctionner lorsque vous exécutez la commande REGEN après avoir annulé la suppression d'un élément de topologie.
- Une fois que vous avez créé une carte et fermé le dessin, AutoCAD Map 3D cesse de fonctionner si vous tentez de créer et de fermer un autre dessin.
- Les calques de dessin basés sur des données XREF ne sont pas correctement dessinés avec l'épaisseur de ligne d'un calque FDO.
- Les étiquettes d'objet sont beaucoup moins performantes après l'application de la mise à jour 1 d'AutoCAD Map 3D 2010.
- Les calques de raster FDO contenant des données d'élévation ne respectent pas les intervalles d'échelles.

Publication DWF

Mise à jour 2

- Les objets point individuels sont fusionnés en groupes lors de la publication au format DWF.

FDO - Gestionnaire d'affichage

Mise à jour 1

- Le placement avancé affiche maintenant toutes les étiquettes de la carte.
- Un problème de performances lié à la désactivation des 150 calques d'un fichier Electric_NA a été résolu. Auparavant, la sélection de tous les calques et leur désactivation ralentissaient le programme.
- Charger un fichier de calque avec des calques joints ne provoque plus la fermeture inattendue du programme.

FDO - Oracle

Mise à jour 1

- Le fait de déconnecter une banque de données RDBMS avec une classe d'objets vide, puis de cliquer sur le bouton Agrandir/Restaurer, ne provoque plus la fermeture inattendue du programme.
- Un problème lié au chargement d'un fichier DUMP et à la connexion au schéma a été résolu. Auparavant, certains des objets du schéma ne s'affichaient pas correctement et le jeu de données était inutilisable.

Mise à jour 2

- Les objets contenant des valeurs Z nulles ne peuvent pas être modifiés.
- L'opération de suppression de la version échoue dans Oracle 11.1.0.7.
- Les chaînes de courbes FDO contenant un seul segment sont converties en géométrie SDO avec une définition SDO_ETYPE inappropriée.
- Les requêtes SQL ne sont pas correctement construites lorsque les noms de table contiennent 30 caractères.

FDO - Raster

Mise à jour 1

- La conversion d'une nouvelle image en calque de la grille ne provoque plus la fermeture inattendue du programme.

Mise à jour 2

- Les rasters FDO ne sont pas dessinés à l'emplacement approprié dans la vue de présentation lorsque le système de coordonnées du calque diffère de celui de la carte.
- Les rasters FDO ne sont pas tracés à l'emplacement approprié si le système de coordonnées du calque diffère de celui de la carte.
- AutoCAD Map 3D cesse de fonctionner lors de l'ajout d'une image raster à deux tons.
- Des espacements apparaissent parfois entre les images en mosaïque.

- Les fichiers DEM thématiques ne s'affichent pas correctement lors de l'exécution d'AutoCAD Map 3D sur un système d'exploitation en langue non anglaise.
- Après la connexion à une image raster présentant un nom de fichier long, AutoCAD Map 3D cesse de fonctionner lorsque vous cliquez sur la connexion dans la boîte de dialogue Connexion de données.
- AutoCAD Map 3D cesse de fonctionner lorsque vous effectuez un zoom avant/arrière après avoir renommé le fichier raster.

FDO - SDF

Mise à jour 1

- Recréer un index spatial SDF dans un fichier SDF existant fonctionne maintenant comme prévu.

FDO - SHP

Mise à jour 1

- Les lignes supprimées n'apparaissent plus dans la source de données.

Mise à jour 2

- Les attributs contenant des caractères hébraïques, grecs ou cyrilliques ne s'affichent pas correctement dans la table de données.
- Dans certaines conditions, la mise à jour de la géométrie des objets peut corrompre un fichier SHP.
- AutoCAD Map 3D cesse de fonctionner lors de la connexion à un jeu de données SHP contenant un fichier d'index SHX incorrect.

FDO - SQL Server 2008

Mise à jour 1

- La connexion à la source de données Piste cyclable ne provoque plus la fermeture inattendue du programme.

FDO SQL Server Spatial

Mise à jour 2

- Il est impossible de définir des propriétés d'identification pour les classes basées sur une vue dans lesquelles la vue est basée sur plusieurs tables.

FDO - WFS

Mise à jour 1

- La connexion à un serveur WFS fonctionne maintenant comme prévu. Le fournisseur WFS FDO récupère maintenant toutes les classes d'objets du serveur.

Mise à jour 2

- AutoCAD Map 3D ne peut pas utiliser les calques WFS publiés par MapGuide Enterprise 2008/2009.

FDO - WMS

Mise à jour 2

- Map cesse de fonctionner lorsque vous activez l'option Mettre en cache les données WMS dans la boîte de dialogue Connexion de données après la connexion à un service WMS.
- La connexion à un service WMS échoue et déclenche une exception non gérée lors de la tentative de lecture du schéma WMS.

Jointures SIG

Mise à jour 1

- Auparavant, lorsque vous sélectionniez Aperçu avant de lancer le menu contextuel, puis que vous créez une jointure entre des calques comprenant plusieurs objets, le programme se fermait de façon inattendue.

Mise à jour 2

- La sélection d'un grand nombre d'objets sur le calque contenant des données jointes utilise trop de mémoire et peut parfois empêcher AutoCAD Map 3D de fonctionner.

Globalisation

Mise à jour 2

- AutoCAD Map 3D cesse parfois de fonctionner dans le module AcMapRightClickMenu.arx lors du démarrage.

Image

Mise à jour 2

- AutoCAD Map 3D cesse de fonctionner lors de l'insertion d'une image dans un dossier en réseau à l'aide de la commande MAPIINSERT.
- La commande MAPIMANAGE empêche AutoCAD Map 3D de fonctionner sur un système configuré avec le commutateur de démarrage /3GB de Windows.

Importation/Exportation

Mise à jour 1

- Un problème lié à l'exportation des points de données d'objets a été résolu. Auparavant, la colonne des types de points ne contenait aucune donnée
- Lorsque vous vous connectez à un fichier DGN, le programme importe désormais les valeurs correctes pour ms_link et entity_num.
- Après l'importation d'un fichier DGN, tous les caractères s'affichent correctement.

Mise à jour 2

- La mémoire n'est pas restaurée après l'exécution de la commande MAPEXPORTCURRENTMAPTODWG.
- Les données d'objet ne sont pas exportées lors de l'exécution de la commande _MAPEXPORT à partir de l'interface de ligne de commande.
- Les fichiers EPF ne sont pas pris en compte lors de l'exécution de la commande _MAPEXPORT à partir de l'interface de ligne de commande.
- Les commandes MAPIMPORTFDO et MAPEXPORTFDO ne répertorient pas les connexions ArcSDE existantes.

- Le mappage de plusieurs calques au même niveau DGN lors de l'exportation au format DGN ne fonctionne pas correctement.

Installation/Désinstallation

Mise à jour 2

- Un message d'erreur s'affiche lors de l'installation de la mise à jour 1 d'AutoCAD Map 3D 2010 sur une version d'AutoCAD Map 3D non anglaise.

Interopérabilité de MapGuide

Mise à jour 2

- AutoCAD Map 3D peut cesser de fonctionner si vous utilisez l'option Publier dans MapGuide dans une carte contenant des calques FDO stylisés à l'aide de bibliothèques de symboles externes.

API .NET

Mise à jour 1

- La sélection de `MgLayer.Selectable` fonctionne maintenant lors de l'appel de la méthode `MgLayer.ForceRefresh()`.

Mise à jour 2

- Il est impossible de créer des objets `Mpolygone` avec l'API .NET `AcMPolygonMGD`.

Tracé/Publication

Mise à jour 2

- Les étiquettes d'objet de placement avancé ne s'affichent pas lors du traçage dans un fichier DWF ou PDF.

Editeur de schémas

Mise à jour 1

- L'importation d'un schéma lors de la création d'un fichier SDF affiche maintenant les valeurs d'attributs correctes.

Mise à jour 2

- Dans le cas des connexions à des bases de données, l'éditeur de schémas affiche un schéma incomplet après l'ajout de nouvelles propriétés.

Topologie

Mise à jour 2

- L'option `Attribut` de la commande `MAPTHEMTOPO` ne fonctionne pas lorsqu'elle est exécutée à partir de l'interface de ligne de commande.

Transformation/Étirement élastique

Mise à jour 2

- La commande `ADERSHEET` ne gère pas correctement les lignes de repère multiples et les entités `mligne`.

UI

Mise à jour 2

- AutoCAD Map 3D cesse parfois de fonctionner lorsque vous fermez un dessin inactif.
- AutoCAD Map 3D cesse de fonctionner si vous fermez un dessin lorsqu'un noeud de classe d'objet imbriqué est développé et sélectionné dans le volet de l'explorateur de carte.
- AutoCAD Map 3D cesse de fonctionner si vous appelez des boutons dans l'onglet contextuel du ruban Classe d'objets lorsqu'aucune classe d'objets n'est sélectionnée.

flux de travail

Mise à jour 2

- Les menus contextuels personnalisés ajoutés à l'aide de l'API ActivityDesignerVerb s'affichent sous forme de chaînes vides.
- Les titres personnalisés définis dans la boîte de dialogue d'ouverture/d'enregistrement de fichier via l'API FileUIEditorParametersAttribute s'affichent sous forme de chaînes vides.

Topographie

Mise à jour 1

- L'ajout de données de topographie copiées par lot sur votre carte fonctionne maintenant comme prévu. La structure de la banque de données s'affiche dans l'onglet Topographie.

Dessin 2D

Mise à jour 1

- Si la variable système PLINETYPE est définie sur 0, la commande ETIRER ne fonctionne pas comme prévu sur les segments d'arc des polylignes.
- Lorsque la variable système PLINETYPE est définie sur 0, le point de fermeture d'une polyligne comprenant des segments de différentes largeurs ne s'affiche pas correctement.
- Si vous utilisez la commande JOINDRE sur des splines, un point de contrôle en double est inséré.
- Si vous utilisez la commande JOINDRE sur plusieurs polylignes, AutoCAD peut devenir instable.

Mise à jour 2

- Lorsque vous dessinez une polyligne renforcée fermée avec une épaisseur différente pour chaque segment, la polyligne ne peut pas être fermée correctement.

Modélisation 3D

Mise à jour 1

- Lorsque vous ouvrez un dessin contenant des solides, certains s'affichent brièvement, puis disparaissent.
- Si une poignée est mise en surbrillance sur une face, une arête ou un sommet maillé et que vous utilisez ViewCube, AutoCAD peut devenir instable.

Outils de navigation 3D

Mise à jour 1

- Lorsque vous utilisez la commande ORBITE3D, vous ne pouvez pas appliquer correctement une rotation en orbite. Vous ne pouvez appliquer cette rotation qu'autour d'un seul point de pivotement, et non autour d'un objet spécifique au sein d'un groupe important d'objets.

Mise à jour 2

- AutoCAD peut devenir instable si vous faites glisser le cube et que vous relâchez le bouton de la souris au-dessus de la zone de dessin.

Enregistreur d'actions

Mise à jour 1

- Une macro de l'enregistreur d'actions créée dans AutoCAD 2009 risque de ne pas pouvoir s'exécuter dans AutoCAD 2010.

Echelle d'annotation

Mise à jour 1

- Lorsqu'un dessin comporte des Xréfs, la modification des échelles d'annotation prend beaucoup de temps.
- Lorsqu'un texte multiligne (Txtmult) de style annotatif est pivoté et entouré de hachures, la zone de contour ne s'affiche pas correctement.

API

Mise à jour 2

- Décomposer un bloc à l'aide de l'API "NetExplode" modifie la propriété "Largeur globale" de la polyligne.

Blocs

Mise à jour 1

- Lorsque vous désactivez l'affichage d'un attribut avec un paramètre de visibilité dans un bloc dynamique, l'éditeur d'attributs étendu répertorie les invites de l'attribut de façon incorrecte.
- Vous ne pouvez pas copier un objet à partir d'un dessin AutoCAD 2009, puis le coller comme bloc dans un dessin AutoCAD 2010.
- Vous ne pouvez pas utiliser la palette Propriétés pour définir la valeur d'un paramètre d'action sur 0.
- Si vous supprimez un paramètre de contrainte dans un bloc dynamique, AutoCAD peut devenir instable.
- Vous ne pouvez pas étirer comme prévu certains blocs dynamiques.

Vérifier l'orthographe

Mise à jour 1

- Si vous lancez le vérificateur orthographique sur des mots en majuscules, AutoCAD peut devenir instable.

IUP

Mise à jour 1

- Lorsque vous enregistrez un espace de travail, si le fichier Enterprise CUIx est en lecture seule, AutoCAD peut devenir instable.
- Les icônes déroulantes des barres d'outils se ferment de façon inattendue.

Programme de participation du client

Mise à jour 2

- AutoCAD peut ne pas démarrer sur les stations de travail Windows 7 si Windows 2008 Server est installé sur le même sous-réseau.

Extraction de données

Mise à jour 1

- Lorsque vous utilisez l'option Extraction de données pour extraire la valeur de l'attribut du texte multiligne d'un bloc dans une table, le code du format du texte s'affiche dans la table.

Mise à jour 2

- Les valeurs d'attribut contraintes peuvent ne pas être extraites correctement en fonction de l'ordre du dessin.

Prise en charge DGN

Mise à jour 1

- Lorsqu'un fichier DGN est importé, certains attributs sont absents.

Mise à jour 2

- Rétablit la possibilité d'utiliser une extension lorsque vous attachez des fichiers DGN.
- Avec l'option "Ignorer toutes les références externes", la commande IMPORTDGN peut ne pas fonctionner.

Signature numérique

Mise à jour 1

- Lorsque vous ouvrez un dessin, la boîte de dialogue Signature non valable risque de s'afficher, même si la signature numérique est correcte.

Cotes

Mise à jour 1

- Vous ne pouvez pas créer une cote angulaire entre deux lignes dans différents plans XY.

Mise à jour 2

- AutoCAD peut devenir instable lorsque vous étirez plusieurs cotes et que des coupures de cote sont appliquées.
- Les caractères cyrilliques dans le texte de cote peuvent être à l'origine du problème suivant : après l'exécution de la commande RECUPERER, AutoCAD indique que le dessin est corrompu alors que ce n'est pas le cas.

DWF

Mise à jour 1

- Lorsque la couleur d'arrière-plan dans AutoCAD est noire, certains calques sous-jacents DWF ne s'affichent pas correctement.

DXF

Mise à jour 2

- Lorsque vous ouvrez certains fichiers DXF, vous pouvez recevoir une erreur DXF.

Cotes dynamiques

Mise à jour 1

- L'utilisation de la commande COPIERBASE, associée à l'activation de la saisie dynamique, peut entraîner l'instabilité d'AutoCAD.

ETransmit

Mise à jour 2

- Lorsque vous utilisez la fonction eTransmit, AutoCAD peut devenir instable.

Express Tools

Mise à jour 2

- AutoCAD peut devenir instable lorsque vous modifiez les valeurs de hauteur du texte aligné sur un arc dans la palette Propriétés.

Exporter la présentation

Mise à jour 1

- Lorsque vous utilisez la commande EXPORTPRESENT sur les fichiers dans lesquels les styles standard ont été renommés, AutoCAD peut devenir instable.

Références externes

Mise à jour 1

- Il est possible que vous ne puissiez pas lier plusieurs Xréfs qui comportent des Xréfs imbriquées.
- Vous ne pouvez pas sélectionner plusieurs Xréfs avec la commande XATTACHER.

Mise à jour 2

- Les Xréfs avec dégradés de couleurs vraies s'affichent désormais correctement en modes graphiques 2D.
- AutoCAD peut afficher un message d'erreur concernant la couleur logique -5 lorsque vous attachez une Xréf.
- AutoCAD peut devenir instable lorsque vous liez une Xréf.
- AutoCAD peut devenir instable lorsque vous utilisez un menu contextuel sur une Xréf.

Ouvrir fichier

Mise à jour 1

- Lorsque vous essayez d'ouvrir un fichier de dessin à partir d'un site FTP, AutoCAD peut devenir instable.

Mise à jour 2

- Sous Windows 7 ou une fois Vista SP2 appliqué, il est impossible de cliquer deux fois sur un dossier utilisant un espace de noms DFS et d'ouvrir ce dossier.
- Les dessins AutoCAD enregistrés dans un archivage sécurisé peuvent ne pas afficher correctement les propriétés 2010.
- L'ouverture de fichiers à partir d'anciennes versions d'AutoCAD peut prendre du temps.
- Impossible d'utiliser l'astérisque ("*") dans les recherches basées sur les caractères génériques.

Rechercher et remplacer

Mise à jour 1

- Si vous utilisez l'option Rechercher et remplacer, la numérotation automatique est supprimée.

Police

Mise à jour 2

- AutoCAD peut devenir instable lorsque vous utilisez les polices ".SHX" d'anciennes versions.

Interface utilisateur générale

Mise à jour 1

- Sur la barre d'état, le bouton Objet ou Espace papier risque de ne pas apparaître, même si vous l'avez activé plusieurs fois.

Mise à jour 2

- AutoCAD peut devenir instable lorsque plusieurs bulles sont affichées, puis fermées.

Système graphique

Mise à jour 1

- Lorsque la couleur d'arrière-plan est modifiée dans une fenêtre active de l'espace papier, le curseur disparaît.
- Après avoir tracé un dessin dans AutoCAD, si vous verrouillez Microsoft Windows et que vous le déverrouillez, AutoCAD peut devenir instable.

Hachures

Mise à jour 1

- Si vous désactivez le calque actif alors que vous modifiez un contour de hachure à l'aide de poignées, AutoCAD peut devenir instable.
- Lorsque la variable système UCSVP est définie sur 0, les objets hachurés s'alignent sur le SCG au lieu du SCU.
- Lorsque vous modifiez une hachure avec un contour elliptique à l'aide de poignées, AutoCAD peut devenir instable.

Mise à jour 2

- Lorsque vous cliquez deux fois sur les zones hachurées d'un dessin, AutoCAD peut devenir instable.

Image

Mise à jour 1

- Lorsque vous attachez certaines images TIFF, AutoCAD peut devenir instable.
- Les images TIFF risquent de ne pas s'afficher correctement.

Mise à jour 2

- La rotation d'une image avec des polygones peut faire apparaître un décalage par rapport à l'image.
- La session AutoCAD peut être interrompue lorsque vous tracez des dessins auxquels sont attachées des images Mr SID pivotées.

InfoCenter

Mise à jour 2

- Dans InfoCenter, la notification de bulles est vide lorsque le thème d'affichage de Windows 7 est défini sur Classique.

Outils de renseignement

Mise à jour 1

- La commande AIRE échoue sur certaines polygones.

Modificateurs de clavier

Mise à jour 1

- Lorsque les remplacements temporaires sont activés, la saisie au clavier avec la touche Maj risque de ne pas s'afficher sur la ligne de commande.

Calques

Mise à jour 1

- Les Xrêfs sur les calques verrouillés ne sont pas estompées comme prévu. La variable système LAYLOCKFADECTL ne parvient pas à les modifier.
- Lorsque vous supprimez un certain calque, tous les calques risquent d'être supprimés.
- Sur le ruban, la liste déroulante Calque n'affiche pas les calques en fonction du filtre de calque actif.

Mise à jour 2

- Une fois le gestionnaire de calques ouvert, la suppression des groupes de calques ne peut plus être active.
- AutoCAD peut devenir instable lorsque vous basculez entre les calques si la colonne de description des calques est gelée.
- Les objets du "calque 0" dans une référence externe ne s'affichent pas lorsque le calque est activé dans le dessin courant.

Licences

Mise à jour 1

- Lorsque vous retardez la date de votre système de plus de 2 jours, votre licence est endommagée.
- Lorsque vous utilisez un serveur proxy pour accéder à Internet, l'utilitaire de transfert de licence échoue.

Type de ligne

Mise à jour 2

- Certains types de ligne comportant du texte ne s'affichent pas correctement.

Mise à jour directe

Mise à jour 1

- Si Autodesk 2009 et AutoCAD 2010 sont installés côte à côte, la mise à jour directe ne fonctionne pas dans AutoCAD 2009.

Outils de mesure

Mise à jour 1

- Lorsque vous utilisez la commande MESURERGEOM, les résultats apparaissant dans l'info-bulle et sur la ligne de commande sont différents. Le résultat qui apparaît dans l'info-bulle est incorrect.
- Lorsque vous utilisez la commande DISTANCE dans l'espace objet, les résultats dans l'info-bulle et sur la ligne de commande sont différents. Le résultat qui apparaît dans l'info-bulle est incorrect.

Migration

Mise à jour 1

- Lorsque vous exportez certains profils, AutoCAD peut devenir instable.
- Lorsque vous enregistrez certains profils migrés à partir d'AutoCAD 2009, AutoCAD 2010 peut devenir instable.

Ligne de repère multiple (lignederepmult)

Mise à jour 1

- Lorsque vous effectuez une symétrie des lignes de repère multiples contenant des blocs avec plusieurs attributs de texte multiligne, les attributs symétriques ne sont pas justifiés correctement.

OLE

Mise à jour 2

- AutoCAD peut être ralenti par la mise à jour d'objets OLE dans Microsoft Word 2007.
- Une fois les objets copiés depuis un autre dessin ouvert, l'option "Coller vers les coordonnées d'origine" est désactivée dans le menu contextuel.
- Lorsque vous collez des fichiers de dessin dans Microsoft Word, AutoCAD peut devenir instable.

Modélisation organique

Mise à jour 2

- Le gizmo peut ne pas s'afficher en mode Orbite 3D.

Accrobj

Mise à jour 2

- AutoCAD 64 bits peut devenir instable lorsque vous utilisez la commande PRESSPULL sur un objet maillé.

PDF

Mise à jour 1

- Lorsque vous tracez un dessin au format PDF, les calques ne sont pas triés par ordre alphabétique comme prévu.
- Lorsqu'un dessin contenant des calques dont les noms comprennent des caractères spéciaux est exporté au format PDF, il ne peut pas être ouvert.
- Lorsque vous attachez un fichier PDF volumineux à votre dessin, ou si vous essayez de l'attacher puis annulez l'opération, les performances sont ralenties.

Mise à jour 2

- L'exécution d'AutoCAD peut être interrompue lorsque vous tracez de grandes images dans un PDF.

Palette Propriétés

Mise à jour 2

- AutoCAD peut devenir instable lorsque vous utilisez la palette Propriétés.

Publier

Mise à jour 1

- Si le thème défini pour Windows XP est Windows Classique et si vous utilisez la commande PUBLIER dans une version en langue asiatique d'AutoCAD 2010, AutoCAD se fige.

Purger

Mise à jour 1

- Sous Windows Vista, dans la boîte de dialogue Purger, lorsque vous tentez d'utiliser les touches Ctrl ou Maj pour sélectionner plusieurs éléments, le premier élément mis en surbrillance est désélectionné.

Barre d'outils d'accès rapide

Mise à jour 2

- Si vous ouvrez un dessin lié à partir d'un produit Microsoft Office, la barre d'outils d'accès rapide peut ne plus s'afficher.

CALCRAPIDE

Mise à jour 1

- Il est possible que les calculs effectués par la commande CALCRAPIDE soient incorrects.

Récupérer

Mise à jour 1

- Lorsque vous utilisez la commande RECUPERER sur un fichier de dessin formaté AutoCAD 2000, les polylignes et les splines du dessin sont supprimées.

Mise à jour 2

- L'ouverture de dessins comportant des hachures denses entraîne l'interruption de l'application à 31 %.
- Certains dessins plus anciens contenant des solides 3D ne s'affichent pas.

Edition des références

Mise à jour 1

- Lorsque vous utilisez la commande JEUREF, vous ne pouvez ajouter qu'une seule occurrence d'un bloc au jeu de référence. Les autres occurrences sont rejetées et un message d'erreur apparaît.

Ruban

Mise à jour 1

- Les styles de texte d'une Xréf attachée s'affichent dans le contrôle des styles de texte du ruban.
- Lorsque vous passez d'AutoCAD classique à d'autres espaces de travail (par exemple, Dessin 2D et annotation ou Modélisation 3D), les performances sont ralenties.
- Les calques avec un gel d'une fenêtre indiquent le statut Gel de la fenêtre même si la fenêtre n'est pas active.
- Lorsque vous cliquez sur le menu Fichier en l'absence de document ouvert, AutoCAD se fige.
- Après le téléchargement d'un fichier CUI partiel, un onglet reste dans le ruban. Si vous cliquez sur l'onglet, AutoCAD peut devenir instable.

Mise à jour 2

- AutoCAD peut devenir instable lorsque vous passez à l'onglet Rendu du ruban et que .NET 4 se trouve sur le système.
- La barre de menus héritée peut s'afficher sur le ruban lorsqu'AutoCAD ne répond pas à l'ouverture de dessins de taille importante.
- AutoCAD peut devenir instable lorsque vous utilisez la commande de contour de délimitation dans le ruban.
- AutoCAD peut devenir instable lorsque vous déplacez un groupe de fonctions du ruban dans le système d'exploitation Windows 7 64 bits.

Coupe & aplanissement

Mise à jour 1

- Lorsque vous coupez des solides via l'API, différents problèmes de mémoire se produisent.

Mise à jour 2

- La commande PLANCOUPEVSBLOC peut ne pas fonctionner correctement lorsque le plan de coupe n'a pas d'intersection avec un objet.

- Après l'utilisation de la commande PLANDECOUPE, AutoCAD peut devenir instable.
- La commande PLANDECOUPE peut ne pas afficher toute la géométrie délimitée.

Seek

Mise à jour 1

- La commande PARTAGERAVECSEEK risque de ne pas fonctionner si le port utilisé pour communiquer avec Seek est bloqué par un pare-feu.

Accrochages

Mise à jour 1

- Lorsque vous effectuez un accrochage à la grille, un léger décalage risque d'apparaître par rapport à la grille.

Texte

Mise à jour 2

- Les grandes polices peuvent ne pas être converties correctement lorsque vous enregistrez un fichier DWG au format 2004.

SCU

Mise à jour 1

- Dans la version allemande d'AutoCAD 2010, vous ne pouvez pas utiliser les contrôles du ruban pour modifier les coordonnées.

Visual Basic

Mise à jour 2

- Le rétablissement de la fenêtre AutoCAD réduite risque de ne pas être possible lorsque le système VBA est chargé.

Visual Lisp

Mise à jour 1

- Lorsque vous utilisez la variable système CECOLOR, la valeur renvoyée à l'aide de la fonction Getvar est incorrecte.

Mise à jour 2

- LISP convertit mal certains caractères japonais au format CIF.

[Retour au début](#)