

Readme dell'aggiornamento 3 di Autodesk® Topobase Client 2010

Grazie per aver scaricato l'aggiornamento 3 di Autodesk Topobase Client 2010.

Questo file Readme contiene le informazioni più recenti relative all'installazione e all'uso dell'aggiornamento. È consigliabile leggere il documento per intero prima di applicare l'aggiornamento al prodotto installato. Per agevolare la consultazione, salvare il file Readme sul disco rigido o stamparne una copia.

Sommario

- [Destinatari dell'aggiornamento](#)
- [Sistemi operativi supportati](#)
- [Istruzioni di installazione](#)
 - [Installazione dell'aggiornamento](#)
 - [Aggiornamento dell'utente di sistema di Topobase TBSYS](#)
 - [Aggiornamento della struttura dei documenti](#)
- [Informazioni sull'aggiornamento 3 di Topobase Client 2010](#)
 - [Azione richiesta](#)
 - [Informazioni generali](#)
 - [Problemi noti relativi all'aggiornamento](#)
- [Problemi principali risolti dall'aggiornamento](#)
 - [Problemi risolti da questo aggiornamento](#)
 - [Problemi risolti relativi all'aggiornamento 2 di Autodesk Topobase 2010](#)
 - [Problemi risolti relativi all'aggiornamento 1 di Autodesk Topobase 2010](#)
 - [Problemi risolti relativi agli aggiornamenti 1 e 2 di AutoCAD 2010 e AutoCAD Map 3D 2010](#)

Destinatari dell'aggiornamento

L'aggiornamento 3 è destinato ai componenti Autodesk Topobase Client 2010 e Autodesk Topobase Administrator 2010 localizzati in tutte le lingue e per tutti i sistemi operativi supportati.

[Torna su](#)

Sistemi operativi supportati

L'aggiornamento può essere utilizzato con i sistemi operativi seguenti:

- Service Pack 2 (SP2) e Service Pack 3 (SP3) di:
 - Microsoft Windows XP Professional Edition
- Sistemi operativi e Service Pack 1 (SP1) di:
 - Microsoft Windows Vista® Enterprise
 - Microsoft Windows Vista Business

- Microsoft Windows Vista Ultimate

[Torna su](#)

Istruzioni di installazione

- [Installazione dell'aggiornamento](#)
- [Aggiornamento dell'utente di sistema di Topobase TBSYS](#)
- [Aggiornamento della struttura dei documenti](#)

Come installare l'aggiornamento

Seguire le istruzioni riportate di seguito per installare l'aggiornamento in un solo computer.

1. Dal sito Web del Supporto tecnico, scaricare i file dell'aggiornamento: TopobaseAdmin2010SP3.exe e TopobaseClient2010SP3.exe.
2. Copiare i file dell'aggiornamento 3 di Topobase Client 2010 in una cartella temporanea del computer.
3. Installare i file dell'aggiornamento 3 per Client e/o Administrator in ciascuna stazione di lavoro con supporto di tutte le versioni ufficiali.

[Torna su](#)

Come aggiornare l'utente di sistema di Topobase TBSYS

1. Avviare Topobase Server Administrator da una qualsiasi stazione di lavoro client aggiornata. Fare clic su Start > Programmi > Autodesk > Autodesk Topobase 2010 > Autodesk Topobase Server Administrator 2010.
2. Eseguire il login come utente Oracle con diritti SYS.DBMS_RLS e DBA; il valore di default è "SYS AS SYSDBA". Il nome servizio (SID) di default è ORCL.
3. Nella sezione Utente di sistema Topobase di Topobase Server Administrator, selezionare Impostazioni dettagliate.
4. Nella sezione relativa alle informazioni sull'utente di sistema di Topobase, un valore rosso indica che la versione del server Topobase non è aggiornata.
5. In Utente di sistema Topobase, fare clic su Aggiorna.
6. Selezionare il file Topobase.jar nella cartella \TBSYS, quindi fare clic su Apri.

Al termine dell'aggiornamento, viene visualizzato il file di registro \log\Topobase.ServerAdministrator.txt.

Per ulteriori informazioni, consultare il Manuale di installazione e configurazione di Autodesk Topobase.

[Torna su](#)

Come aggiornare la struttura dei documenti

1. La struttura dei documenti può essere aggiornata da qualsiasi stazione di lavoro. Avviare Topobase Administrator.
2. Aprire ciascuna area di lavoro.

3. Quando viene richiesto se si desidera aggiornarne la struttura, fare clic su Sì.

Sebbene la struttura dei documenti di Topobase venga aggiornata automaticamente al login dell'utente, è consigliabile che l'amministratore esegua questa operazione manualmente.

[Torna su](#)

Informazioni sull'aggiornamento 3 di Topobase Client 2010

Azione richiesta

Dopo l'installazione dell'aggiornamento 3, è necessario aggiornare manualmente l'utente di sistema di Topobase (TBSYS) in Topobase Server Administrator.

Le versioni server e client di Topobase devono corrispondere. Ciò significa che:

- Se l'utente di sistema di Topobase (TBSYS) è stato aggiornato, è necessario aggiornare tutte le stazioni di lavoro client.
- Se è stata aggiornata una stazione client, è necessario aggiornare l'utente di sistema di Topobase (TBSYS).

Informazioni generali

L'aggiornamento 3 di Topobase Client 2010 riguarda i componenti seguenti:

- Topobase Administrator
- Topobase Client
- Topobase Acque di scarico
- Topobase Componenti elettrici

Per Topobase Web sono disponibili aggiornamenti integrativi.

Una volta completata l'installazione dell'aggiornamento 3 di Topobase Client, è possibile effettuare l'aggiornamento server seguente:

1. Aggiornamento dell'utente di sistema di Topobase (TBSYS) mediante l'uso di Topobase Server Administrator. Durante l'operazione, viene caricato Topobase.jar.

Durante l'aggiornamento del profilo TBSYS è necessario connettersi al database Oracle. Accertarsi che l'amministratore fornisca la password dell'utente Oracle con diritti SYS.DBMS_RLS e DBA; il valore di default è SYS AS SYSDBA.

Problemi noti relativi all'aggiornamento

Di seguito sono elencati alcuni problemi noti relativi ad Autodesk Topobase Client 2010:

Problema noto: l'esportazione di grandi quantità di dati in DWG (utilizzando il comando TBEXPORTDWG) può causare problemi di prestazioni o l'esaurimento della memoria del sistema.

Problema noto: quando si lavora con impostazioni metriche, la scala dei tratteggi esportati in DWG (utilizzando il comando TBEXPORTDWG) può risultare errata.

soluzione: se si verifica questo comportamento, digitare il comando `_MEASUREMENT` nella riga di comando di AutoCAD. Si consiglia di trovare un valore di 1 (unità metriche). Impostare il valore su 0 (unità imperiali) e ripetere l'operazione di esportazione in formato DWG. Quando viene eseguita l'esportazione, impostare il valore `MEASUREMENT` su 1.

NOTA: il valore di misurazione viene salvato nel disegno. Se si esportano consecutivamente più disegni in formato DWG, il valore deve essere modificato per ogni singolo disegno.

Problema noto: con Topobase verranno inserite nel disco rigido quattro istanze dell'immagine raster teigercity.ecw. Una ha dimensioni pari a 255 MB. È possibile eliminare tre o tutte le copie dell'immagine raster per liberare spazio su disco rigido. Per default, l'immagine può trovarsi nelle seguenti cartelle:

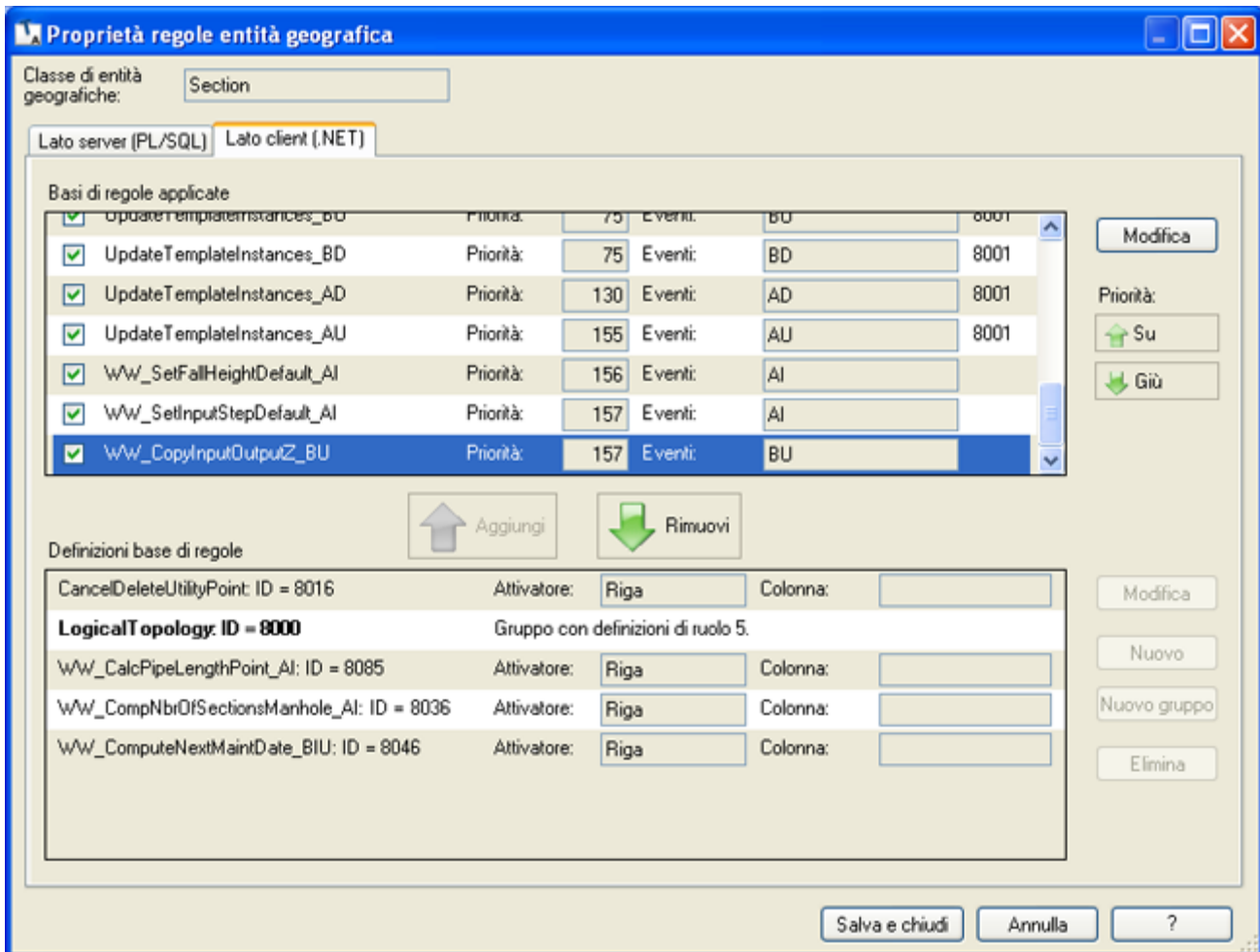
C:\Programmi\Autodesk Topobase Client 2010\Template\Modules\Land\Raster

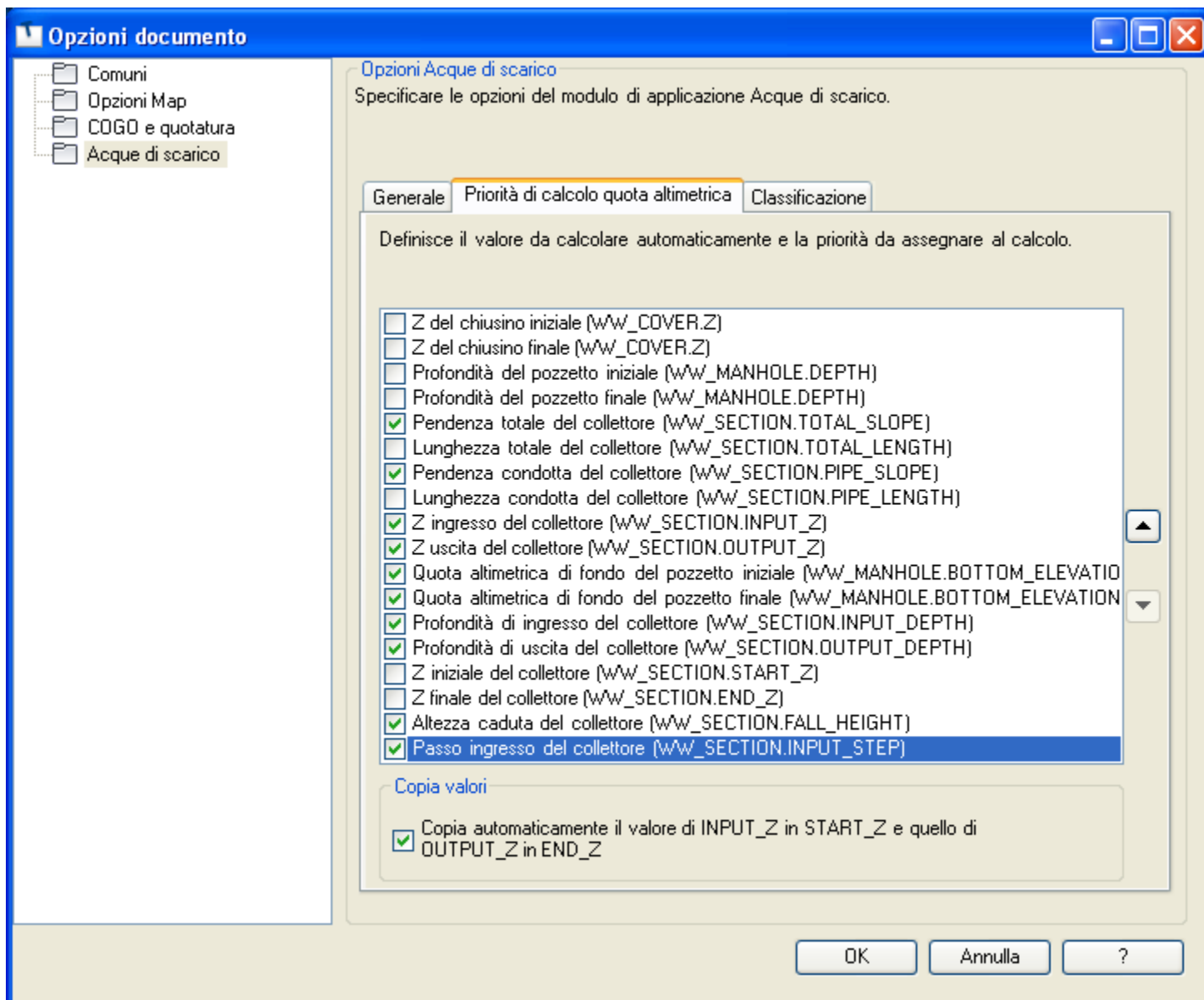
C:\Programmi\Autodesk Topobase Client 2010\Template\Modules\Land_CH\Raster

C:\Programmi\Autodesk Topobase Administrator 2010\Template\Modules\Land\Raster

C:\Programmi\Autodesk Topobase Administrator 2010\Template\Modules\Land_CH\Raster.

Problema noto: la configurazione del calcolo Acque di scarico deve rispettare regole specifiche: spostare la regola di entità geografica collettore "WW_CopyInputOutputZ_BU" alla fine dell'elenco di esecuzione in Administrator e impostare Priorità di calcolo quota altimetrica in Opzioni documento di Topobase Client come indicato di seguito:





[Torna su](#)

Problemi principali risolti dall'aggiornamento

Problemi risolti da questo aggiornamento

Questo aggiornamento include la risoluzione dei problemi elencati di seguito:

Topobase Administrator

Topologia logica

- L'inizializzazione della topologia con un set di dati di grandi dimensioni in SP2 causa un errore imprevisto di Topobase. Questa operazione viene ora eseguita correttamente.

TB2TB

- È ora possibile disabilitare l'opzione Raccogli statistiche tabelle tramite API al termine dell'importazione. Viene creata una nuova proprietà pubblica della classe MigrationManager. Ciò consente di ridurre la durata del processo di migrazione.

- L'importazione di dati Oracle non viene più arrestata in modo anomalo se il database di origine non è un documento TB.

Altro

- La creazione di una classe di entità geografiche da una vista con un nome non supportato non causa più un errore imprevisto del programma.

Topobase Client

Costruzione

- L'aggiunta e la rimozione di punti in un poligono non valido quando la regola Convalida la geometria è applicata alla classe di entità geografiche non causa più un errore imprevisto del programma.

Modello di visualizzazione

- La funzione di salvataggio del modello di visualizzazione è stata migliorata e non causa più un errore imprevisto del programma quando, ad esempio, la cartella ".disasterrecovery" del catalogo non è accessibile.
- Per la gestione di OutOfMemoryException in DisplayModelXmlObject.SerializeDefinition, la presenza di un elemento <ResourceId> errato nel file TBDMMAP non causa più un errore imprevisto del programma.

Esportazione in formato DWG (TBEXPORTDWG)

- Nella versione precedente, i nomi di modello speciale con prefisso "Ar-" o "ACAD_ISO" vengono esportati come tinta unita. Il modello di riempimento Poligono avanzato viene ora esportato correttamente.
- Il tipo di linea avanzato personalizzato (ad esempio definito in un file *.layer) viene ora esportato come DALAYER
- È ora possibile esportare correttamente il modello di scala del poligono, la scala della linea, lo spessore della linea nonché le dimensioni e il colore dei riferimenti di blocco.
- È supportata l'esportazione degli stili di linea composti e di più modelli di riempimento
- L'esportazione di un layer avanzato con le impostazioni indicate di seguito non causa più un errore imprevisto del programma: selezione della definizione dei simboli di riempimento e relativa esportazione come modello di riempimento; rimozione del simbolo di bordo per l'esportazione di un poligono; regolazione della scala di alcuni tipi di linea affinché corrispondano alla definizione dei tipi di linea di AutoCAD; esportazione di più stili avanzati.

Genera grafico

- L'eccezione MgException in Topobase.Display.GraphicsGeneration.CurrentMap è ora gestita
- L'eccezione relativa al tentativo di lettura o scrittura di memoria protetta viene gestita in Topobase.Map.Gws.GwsReport. La generazione del grafico non causa più un errore imprevisto del programma
- L'eccezione System.Exception è gestita in FeatureSourceManager.ConfigureRasterFeatureSource.
- La gestione dell'eccezione UnauthorizedAccessException per Genera grafico impedisce che si verifichi un errore imprevisto del programma.

Integrazione carte

- L'eccezione System.ArgumentOutOfRangeException viene gestita in Topobase.Map.MapServices.ModificationService.GwsDbLabelUpdater e Topobase.Map.MapServices.ModificationService.GwsDbPointUpdater.
- Quando è presente un disegno di grafico generato e si apre una nuova carta, la chiusura dei disegni non causa più un errore del programma

Topologia logica

- L'eccezione NullReferenceException viene gestita in Topobase.LogicalTopology.OnlineMode.TopologyTransaction.GetSpatialFeature e non causa più un errore imprevisto del programma.

Moduli

- Quando una casella di testo di un modulo generico (ad esempio di Gestione documenti) tenta di determinare se il file selezionato è memorizzato in un CD-ROM, viene visualizzato un avviso in caso di percorso non valido senza causare un errore imprevisto del programma.

Altro

- La pubblicazione in entità punto DWF non implica più l'unione in gruppi.
- Topobase non viene più arrestato in modo anomalo se la connessione a Oracle viene persa durante l'impostazione di un job nel grafico (connessione FDO lato Map).
- La modifica delle geometrie è ora più stabile e gli errori si verificano con minore frequenza.
- TB Client non viene più arrestato in modo anomalo quando si modifica lo stato dei job di manutenzione specifici della Svizzera.
- L'esportazione Interlis supporta ora caratteri speciali (ad esempio, ä, ö e ü).

Stampa

- L'eccezione relativa all'esaurimento della memoria quando si rigenera il grafico relativo a un segnaposto carta per l'acquisizione della carta in Gestione catastale Svizzera è ora gestita.
- La digitalizzazione di un'entità geografica secondaria di stampa non causa più un errore imprevisto del programma.
- La stampa batch nel modulo Stampa di Topobase non causa più un errore imprevisto del programma.

Topobase Componenti elettrici

- L'orientamento della sezione trasversale non viene più modificato quando si divide un segmento.
- L'apertura del modulo EL_SBARRA_COLLETRICE del modello di Componenti elettrici America settentrionale causa l'arresto anomalo di Topobase Administrator o Topobase Client.
- Lo spostamento di una conduttura fuori da una conduttura contenitore a un punto di snap sulla sezione trasversale non causa più un errore imprevisto del programma.

API

- L'eccezione specifica di Java 942 viene gestita e viene visualizzato un apposito messaggio.
- L'eccezione relativa ai riferimenti nulli viene gestita in Topobase.Data.FidTidArray.
- È possibile visualizzare nel menu contestuale di una classe di entità geografiche voci aggiunte al menu a livello di programmazione.

Modulo Acque di scarico di Topobase

Flusso di lavoro di analisi

- I flussi di lavoro di analisi, ad esempio Trova connessi, Trasferimento carico e riconfigurazione del circuito e del flusso funzionano correttamente dopo l'implementazione della soluzione presente in Devart.Data.Oracle.dll.
- La divisione forzata di un collettore non determina più l'eliminazione delle osservazioni del collettore ed è possibile configurare la relazione tra i collettori creati e l'osservazione.
- Se due segmenti di linea di un collettore vengono uniti, gli attributi dell'entità geografica collettore vengono ora calcolati dai segmenti di linea uniti.
- L'operazione inversa di un collettore determina ora il ricalcolo di tutti gli attributi necessari del collettore.

Importa/Esporta

- Nella seconda pagina della procedura di importazione, per l'ubicazione dell'IDE viene ora indicato il valore personalizzato configurato.
- La profondità del pozzetto viene ora ricalcolata se si utilizza "Connetti punto al chiusino".
- La selezione dell'entità geografica dal tracciamento per l'esportazione causa l'arresto anomalo. Se in TB_Relazioni sono presenti le voci corrette (nessuna relazione diretta già definita dalla topologia), il tracciamento in avanti o indietro non causa più un errore imprevisto del programma.

Ispezione

- La riproduzione di un video per un collettore con ispezione ma nessuna osservazione non causa più un arresto anomalo

[Torna su](#)

Problemi risolti relativi all'aggiornamento 2 di Autodesk Topobase Client 2010

Questo aggiornamento include la risoluzione dei problemi elencati di seguito:

Topobase Administrator

Progettazione modulo

- Il menu contestuale funziona come previsto.

Conversione in schema

- La conversione di dati Munsys Oracle in uno schema Topobase non causa più l'interruzione imprevista del programma.

Il problema riguardava la mancata conversione delle tabelle principali di chiavi esterne non valide.

Soluzione: è possibile ricreare le chiavi esterne precedentemente eliminate. Ignorare gli errori da ORA-02290 a ORA-02299 relativi a vincoli. La conversione di queste tabelle continua e non è possibile ricreare la chiave esterna (non valida). Questo problema viene registrato nella colonna del registro TB_CONVERTER e quindi visualizzato nella sezione Dettagli della UI del convertitore.

Topobase Client

Quotatura

- L'entità geografica quota viene salvata nella classe di entità geografiche quota specificata nelle opzioni del documento, anche se nella struttura di esplorazione non è stata selezionata una classe di entità geografiche quota.

Modello di visualizzazione

- Il riempimento della cornice si estende fino a coprire l'intero nome dell'etichetta.
- Quando si salva un modello di visualizzazione, il processore Athlon X2 non causa più la visualizzazione di un messaggio di errore e l'interruzione imprevista del programma.

Esportazione in formato DWG (TBEXPORTDWG)

- L'esportazione in una carta non causa più l'interruzione imprevista del programma.
- Le prestazioni in termini di tempo migliorano quando si aggiungono alla carta layer avanzati e simboli.
- L'esportazione di una grande quantità di dati non causa più l'interruzione imprevista del programma.
- I punti esportati sono orientati correttamente e il valore di rotazione XDATA viene compilato.
- Tutte le entità geografiche esportate vengono salvate.
- L'esportazione di simboli con un modello di visualizzazione associato non causa più l'interruzione imprevista del programma.
- L'esportazione in Topobase Client tramite il modello di visualizzazione DFK non causa più l'interruzione imprevista del programma.

Job

- Nella barra degli strumenti Modulo, lo stato attivato/disattivato viene aggiornato in base al job selezionato.
- Gestione delle eccezioni migliorata per gli errori Oracle imprevisti durante la riparazione della configurazione del job.

Installazione

- Se .Net 3.5 SP1 non è installato, l'apertura di un'area di lavoro in Topobase Client non causa più l'interruzione imprevista del programma.
- Dopo l'installazione degli aggiornamenti 1 e 2 di Topobase Client, i messaggi localizzati vengono visualizzati come previsto.
- I componenti Topobase nella finestra Installazione applicazioni vengono denominati Versione 3.
- Quando si installa l'aggiornamento 3 di Topobase Client 2010 sull'aggiornamento 1 di Topobase Client 2010, vengono caricati i file e la versione corretti.

Importazione Interlis

- L'importazione di dati Oracle non causa più l'interruzione imprevista del programma.
- Un secondo modello non viene più erroneamente esportato in un file ITF.

Integrazione carte

- Se non viene trovata la fonte dati dell'oggetto cartografico di un layer, FeatureInfo non viene più interrotto in maniera imprevista.

- L'esecuzione di zoom e panoramiche in una carta con layer WMS non causa più l'interruzione imprevista del programma.

Oracle

- La digitalizzazione di una classe di entità geografiche da una vista non causa più l'interruzione imprevista del programma.

Altro

- Stabilità della libreria Redland.NET migliorata.

Modulo Componenti elettrici Europa centrale di Topobase

Regole di entità geografiche

- Quando si aggiunge un punto struttura a un segmento esistente con tubi portacavo e conduttori, il programma restituisce rapidamente un risultato.

Modulo Acque di scarico di Topobase

Importa/Esporta

- L'esportazione in un file ISYBAUXML non causa più l'interruzione imprevista del programma.
- È possibile modificare facilmente i codici di osservazione nella finestra di dialogo Convalida di dati.
- È possibile creare le proprie voci di dominio quando si esporta un'entità geografica con un file ISYBAU 1996.
- L'esportazione in un file ISYBAU non causa più il blocco del programma.
- L'importazione di un file ISYBAU 96 in un sistema francese non causa più l'interruzione imprevista del programma.

[Torna su](#)

Problemi risolti relativi all'aggiornamento 1 di Autodesk Topobase Client 2010

Questo aggiornamento include la risoluzione dei problemi elencati di seguito:

Topobase Administrator

Topologia

- Controllo topologia dell'area consente di gestire correttamente tutte le topologie con archi.
- Le topologie dell'area che utilizzano espressioni filtro vengono aggiornate correttamente.
- L'inizializzazione delle topologie con l'opzione "Crea file di registro degli errori di topologia" abilitata funziona correttamente.

Altro

- La creazione di una classe di entità geografiche linea schema con un nome lungo non causa più l'interruzione imprevista del programma.

Topobase Client

Modello di visualizzazione

- Il salvataggio di un modello di visualizzazione che utilizza un blocco da un file non più disponibile non causa più l'interruzione imprevista del programma.

- Il salvataggio di un modello di visualizzazione con impostazioni non valide non causa più l'interruzione imprevista del programma.
- I file di layer non validi non causano più l'interruzione imprevista del programma.

Esportazione in formato DWG (TBEXPORTDWG)

- Il modello di riempimento del poligono viene salvato correttamente.
- L'esportazione di etichette per le quali sono state modificate le proprietà di stilizzazione non causa più l'interruzione imprevista del programma.
- L'esportazione di layer punto con simboli da file DWG esterni non causa più l'interruzione imprevista del programma. L'esportazione potrebbe richiedere alcuni minuti.
- L'esportazione di più layer della stessa classe di entità geografiche funziona correttamente.

Importazione Interlis

- I valori di allineamento verticale, i caratteri speciali (ä, ö, ü) e le etichette con nomi lunghi vengono importate correttamente.

Intersezione

- Le intersezioni eseguite mentre cambia lo stato dell'attività funzionano correttamente.
- Le intersezioni di entità geografiche con geometria arco funzionano correttamente.
- In determinate circostanze, l'intersezione con dati (2 punti uguali nel risultato dell'intersezione) non causa più l'interruzione imprevista del programma.

Altro

- L'evidenziazione delle entità geografiche sui layer che utilizzano viste funziona correttamente.
- L'evidenziazione delle entità geografiche selezionate che utilizzano una rappresentazione schematica funziona correttamente.
- L'aggiornamento degli elementi grafici in seguito all'aggiornamento delle entità geografiche da classi di entità geografiche in cui la colonna principale non è la chiave primaria, non causa più la chiusura imprevista del programma.
- COGO - L'inserimento di un punto in una linea in cui i punti che precedono e seguono il punto di intersezione appartengono a classi di entità geografiche diverse, funziona correttamente.
- COGO - L'inserimento di più punti in una linea funziona correttamente.
- La modifica dei centroidi di una topologia dell'area che utilizza espressioni filtro funziona correttamente.
- Il salvataggio della carta corrente in formato DWG funziona correttamente.
- La modifica di entità geografiche su layer a caricamento automatico con alcune opzioni OSNAP funziona correttamente.
- Stabilità della libreria Redland.NET migliorata.

Stampa

- La modifica di entità geografiche in un file DWG creato tramite la stampa di Topobase funziona correttamente.

- L'utilizzo di modelli di stampa con le impostazioni Stampa su file abilitate funziona correttamente per la stampa batch se è stata specificata una sola stampante.

NOTA: in TB_SETTINGS, utilizzare la variabile (ITEMTHEMA=TOPOBASE.PLOT, ITEMKEY=FORCEPLOTTOFILE, ITEMVALE=0/1) per specificare una stampante PDF batch diversa dalla stampante PDF per la stampa singola utilizzando però il nome del file di output della stampa singola.

Topobase Componenti elettrici

- L'opzione Individua dispositivi alimentati per i trasformatori funziona correttamente.
- Il flusso di lavoro Trova collegati con l'opzione "Visualizza sempre entità geografiche evidenziate" non causa più l'interruzione imprevista del programma.
- Un canale in una sezione trasversale in scala utilizza la stessa scala della sezione trasversale del segmento.
- La creazione di conduttori in sezioni trasversali di diverso tipo funziona correttamente.
- L'utilizzo degli strumenti COGO per dividere o unire un conduttore non causa più l'interruzione imprevista del programma.

Rilevamento di Topobase

- Al passaggio 7 dell'autocomposizione, l'aggiornamento della deviazione standard a priori funziona correttamente.
- La finestra di dialogo Risultato visualizza correttamente i valori NB e NA.

Modulo Acque di scarico di Topobase

Classificazione

- La classificazione ISYBAU 2006 gestisce correttamente i codici di osservazione non validi.

Importa/Esporta

- La convalida dei dati EN 13508-2 esegue la distinzione dei codici di controllo per pozzetti e sezioni.
- Se si chiude la finestra di dialogo Importa durante l'importazione, non chiuderla nuovamente durante l'annullamento di tutte le modifiche dei dati. Verrà visualizzato un messaggio che indica che la finestra verrà chiusa al termine dell'annullamento di tutte le modifiche dei dati. L'operazione potrebbe richiedere alcuni minuti."
- I valori del materiale dei file ISYBAU 96/01 vengono importati correttamente.
- Le entità geografiche e le osservazioni manufatto vengono importate correttamente.
- L'importazione può essere avviata se il documento principale contiene classi di entità geografiche (viste) di sola lettura.
- Per i file ATV che utilizzano la codifica EN, il sistema di codifica viene importato correttamente.
- L'importazione di file ATV (codifica EN o 96/01) funziona correttamente.
- L'importazione dei file ISYBAU 96/01 *.S contenenti pozzetti senza record SI3 non causa più la chiusura imprevista del programma.
- L'importazione dei file ISYBAU 96/01 contenenti dati di ispezione incompleti non causa più la chiusura imprevista del programma.

- L'importazione di dati di ispezione in un computer con le impostazioni locali configurate sul Tedesco (Germania) non causa più la chiusura imprevista del programma.
- L'importazione di immagini di ispezione ISYBAU 96/01 funziona correttamente.
- Durante la convalida dell'importazione, i file ISYBAU 96/01 *.k non validi non causano più la chiusura imprevista del programma.

Ispezione

- Editor ispezioni: la riparazione di singoli danni (che crea una relazione tra ripristino e WW_SECTION) funziona correttamente.
- I valori della classificazione ISYBAU 96/01 possono essere importati.
NOTA: se il file di importazione contiene valori di classificazione, il valore CLASS_VALUES_WRITE_PROTECTED viene impostato su true (1). Se questo flag è impostato, l'algoritmo di classificazione non sovrascriverà i valori di classificazione importati.
- I video e le immagini di ispezione per i pozzetti possono essere importati.

[Torna su](#)

Problemi risolti relativi agli aggiornamenti 1 e 2 di AutoCAD 2010 e AutoCAD Map 3D 2010

Questo aggiornamento include la risoluzione dei problemi elencati di seguito:

Generale

Aggiornamento 1

- Quando si creano layer di vettore, non si verificano più problemi di perdita di memoria.

Aggiornamento 2

I file della cache rimangono nella directory MapCache quando si chiude AutoCAD Map 3D senza salvare il nuovo disegno.

64 bit

Aggiornamento 1

- È stato risolto un problema relativo al modulo IRD di ADE nei sistemi operativi a 64 bit. Il programma non si chiude più in modo imprevisto se rimane in esecuzione per lunghi periodi di tempo o se l'utente carica un set di dati di grandi dimensioni, tale da determinare un valore di indirizzo superiore.

Aggiornamento 2

- Il salvataggio di un disegno con modelli di collegamento causa talvolta l'arresto anomalo di AutoCAD Map 3D.

Query ADE

Aggiornamento 1

- Il pulsante ? (tasto <F1>) presente nella finestra di dialogo Dati ora funziona nel modo previsto.

Salvataggio all'origine di ADE

Aggiornamento 2

- Dopo aver eseguito un salvataggio automatico, la chiusura di un disegno contenente oggetti sottoposti a query ADE causa l'arresto anomalo di AutoCAD Map 3D.

Copia globale

Aggiornamento 2

- L'esecuzione di Copia globale da un set di dati SHP in Oracle talvolta non consente di copiare i campi numerici.

CAD e GIS

Aggiornamento 1

- Sono stati risolti i problemi elencati di seguito relativi alla scalabilità dell'overlay.
- In precedenza, quando si utilizzava la funzione di overlay il programma si chiudeva in modo imprevisto.
- Quando si utilizza l'overlay di intersezione sul gruppo di dati Harris con layer di particelle e codici postali, ora la Carta non scompare.
- Quando si utilizza l'overlay sul database completo Harris County, il programma non si blocca più in modo imprevisto.
- Quando si esegue l'overlay di PARCELS.shp con FLOOD.shp, non si verificano più perdite di dati dell'entità geografica.
- Quando si esegue l'overlay di file ad elevata densità di dati, il programma non si chiude più in modo imprevisto.
- L'overlay di intersezione sul file .SHP di Walton County viene ora eseguito correttamente.
- L'analisi di overlay su un'intersezione viene ora eseguita correttamente. Non viene più visualizzato un messaggio che indica che non si dispone di memoria sufficiente per completare l'analisi.
- Il contrassegno X ora visualizza il valore corretto nei sistemi di coordinate diversi da WCS.
- Un'entità geografica unita ad una origine non viene più eliminata se proveniente da una diversa classe di entità geografiche.
- La modifica degli attributi di una tabella primaria non appartenenti ad un layer unito viene ora eseguita correttamente.
- L'impostazione Ignora regole nel gruppo Dividi/Unisci viene ora applicata correttamente.
- È stato risolto un problema relativo all'apertura della finestra di dialogo di input dell'overlay. In precedenza, le impostazioni relative al layer e alla classe di entità geografiche non venivano visualizzate e il programma veniva chiuso in modo imprevisto.
- Quando si fa clic sul layer dei vertici di un multipoligono, il programma non si chiude più in modo imprevisto.

Aggiornamento 2

- L'estrazione di un ampio numero di entità geografiche causa l'arresto anomalo di AutoCAD Map 3D.
- Il tentativo di unire una stringa linea ad una stringa multilinea tramite il comando EDITPL non riesce.

Classificazione

Aggiornamento 2

- Alcune voci di menu presenti nella finestra di dialogo "Definisci classificazione oggetti" vengono visualizzate ricoperte di nero.

COGO

Aggiornamento 1

- Quando si utilizza il comando MAPCGSETUP, la casella di controllo Crea log di testo è ora selezionata per default.
- Il numero di simboli di punto temporanei visualizzati corrisponde ora al numero di simboli temporanei del punto risultante.

Aggiornamento 2

- Il comando MAPCGLIST non funziona sugli archi.

Gestione visualizzazioni

Aggiornamento 1

- Quando si utilizza il comando RIGEN durante l'impostazione di una stampa, il programma non si chiude più in modo imprevisto.

Aggiornamento 2

- Il caricamento di un file .layer creato da Topobase e la successiva chiusura del disegno causano l'arresto anomalo di AutoCAD Map 3D.
- L'esecuzione del comando RIGEN dopo l'annullamento dell'eliminazione di un elemento della topologia determina l'arresto anomalo di AutoCAD Map 3D.
- Dopo la creazione di una nuova Carta geotopografica e la chiusura della Carta, il tentativo di creare e chiudere un'altra Carta determina l'arresto anomalo di AutoCAD Map 3D.
- I layer di Carte basati su dati xrif non vengono disegnati correttamente se si utilizza lo spessore di linea di un layer FDO.
- Le prestazioni delle etichette entità geografiche sono molto più lente dopo l'applicazione di AutoCAD Map 3D 2010 Update 1.
- I layer raster FDO contenenti dati di elevazione non rispettano gli intervalli di scala

Pubblicazione in formato DWF

Aggiornamento 2

- Le singole entità punto vengono unite in gruppi durante la pubblicazione in formato DWF.

Gestione visualizzazioni FDO

Aggiornamento 1

- Quando si esegue il posizionamento avanzato, ora vengono visualizzate tutte le etichette della carta.
- È stato risolto un problema di prestazioni che si verificava quando si disattivavano tutti i 150 layer in un Electric_NA. In precedenza, la selezione e la successiva disattivazione di tutti i layer causava un rallentamento delle prestazioni.
- Quando si carica un file di layer con layer uniti, il programma non si chiude più in modo imprevisto.

Oracle FDO

Aggiornamento 1

- Quando si disconnette un archivio dati RDBMS con una classe di entità geografiche vuota e si fa clic su Ingrandisci/Ripristina, il programma non si chiude più in modo imprevisto.
- È stato risolto un problema relativo al caricamento di un file di dump e alla successiva connessione allo schema. In precedenza, alcune entità geografiche dello schema non venivano visualizzate correttamente e il gruppo di dati risultava inutilizzabile.

Aggiornamento 2

- Le entità geografiche che contengono valori Z nulli non possono essere modificate.
- L'operazione di rimozione della versione non riesce in Oracle 11.1.0.7.
- Le stringhe curva FDO contenenti un solo segmento vengono convertite in geometria SDO con la definizione SDO_ETYPE errata.
- Le richieste SQL vengono costruite in modo non corretto quando i nomi di tabella presentano una lunghezza di 30 caratteri.

Raster FDO

Aggiornamento 1

- Quando si converte una nuova immagine in un layer di griglia, il programma non si chiude più in modo imprevisto.

Aggiornamento 2

- I raster FDO vengono disegnati nella posizione errata nella vista di layout se il sistema di coordinate dei layer è diverso dal sistema di coordinate della carta.
- I raster FDO vengono stampati nella posizione errata se il sistema di coordinate dei layer è diverso dal sistema di coordinate della Carta.
- L'aggiunta di un'immagine raster bitonale determina l'arresto anomalo di AutoCAD Map 3D.
- Vengono talvolta visualizzati spazi tra le immagini affiancate.
- I DEM con temi non vengono visualizzati correttamente quando si esegue AutoCAD Map 3D su sistemi operativi non in lingua inglese.
- Dopo la connessione ad un'immagine raster con un nome file molto lungo, se si fa clic sulla connessione nella finestra di dialogo Connessione dati, AutoCAD Map 3D si arresta in modo anomalo.
- L'esecuzione dello zoom in avvicinamento/allontanamento dopo la ridenominazione del file raster determina l'arresto anomalo di AutoCAD Map 3D.

SDF FDO

Aggiornamento 1

- La rigenerazione di un indice spaziale SDF in un file SDF esistente viene ora eseguita correttamente.

SHP FDO

Aggiornamento 1

- Le righe eliminate non compaiono più nella fonte dati.

Aggiornamento 2

- Gli attributi contenenti caratteri ebraici, greci o cirillici non vengono visualizzati correttamente nella tabella dati.
- In determinate condizioni, è possibile che un file SHP venga danneggiato durante l'aggiornamento della geometria delle entità geografiche.
- La connessione ad un gruppo di dati SHP contenente un file di indice SHX non valido determina l'arresto anomalo di AutoCAD Map 3D.

SQL Server 2008 FDO

Aggiornamento 1

- Quando si stabilisce una connessione alla fonte dati bikeway, il programma non si chiude più in modo imprevisto.

Dati spaziali SQL Server FDO

Aggiornamento 2

- Non è possibile impostare le proprietà di identificazione per le classi basate sulla vista, in cui la vista è basata a sua volta su più tabelle.

WFS FDO

Aggiornamento 1

- La connessione ad un server WFS ora viene stabilita correttamente. Il provider WFS FDO ora recupera tutte le classi di entità geografiche dal server.

Aggiornamento 2

- AutoCAD Map 3D non consente di utilizzare i layer WFS pubblicati da MapGuide Enterprise 2008/2009.

WMS FDO

Aggiornamento 2

- L'abilitazione dell'opzione "Memorizza nella cache i dati WMS" nella finestra di dialogo Connessione dati dopo la connessione a un servizio WMS causa l'arresto anomalo di Map.
- La connessione ad un servizio WMS non riesce con un'eccezione non gestita durante il tentativo di lettura dello schema WMS.

Unioni GIS

Aggiornamento 1

- In precedenza, quando si selezionava il comando di anteprima prima della visualizzazione del menu contestuale e successivamente si creava un'unione tra layer con più oggetti, il programma si chiudeva in modo imprevisto.

Aggiornamento 2

- La selezione di un numero elevato di entità geografiche sul layer contenente i dati uniti prevede l'uso di una quantità eccessiva di memoria e può causare un arresto anomalo di AutoCAD Map 3D.

Globalizzazione

Aggiornamento 2

- AutoCAD Map 3D viene talvolta arrestato in modo anomalo nel modulo AcMapRightClickMenu.arx durante l'avvio.

Immagine

Aggiornamento 2

- L'inserimento di un'immagine in una cartella di rete utilizzando il comando MAPIINSERT causa l'arresto anomalo di AutoCAD Map 3D.
- L'esecuzione del comando MAPIMANAGE determina l'arresto anomalo di AutoCAD Map 3D in un sistema configurato con l'opzione di avvio Windows /3GB.

Importa/Esporta

Aggiornamento 1

- È stato risolto un problema relativo all'esportazione dei dati punto degli oggetti. In precedenza, la colonna relativa ai dati del tipo di punto con conteneva alcun dato.
- Quando si stabilisce una connessione ad un file DGN, ora il programma importa i valori corretti per ms_link ed entity_num.
- Al termine dell'importazione di un file DGN, tutti i caratteri vengono visualizzati correttamente.

Aggiornamento 2

- La memoria non viene ripristinata dopo l'esecuzione del comando MAPEXPORTCURRENTMAPTODWG.
- I dati oggetto non vengono esportati durante l'esecuzione del comando _MAPEXPORT dall'interfaccia della riga di comando.
- I file EPF non vengono accettati durante l'esecuzione del comando _MAPEXPORT dall'interfaccia della riga di comando.
- I comandi MAPIMPORTFDO e MAPEXPORTFDO non consentono di elencare le connessioni ArcSDE esistenti.
- L'assegnazione di più layer allo stesso livello DGN durante l'esportazione in formato DGN non funziona correttamente.

Installazione/Disinstallazione

Aggiornamento 2

- Viene visualizzato un messaggio di errore durante l'installazione dell'aggiornamento 1 di AutoCAD Map 3D 2010 in una versione non inglese di AutoCAD Map 3D.

Interoperabilità con MapGuide

Aggiornamento 2

- L'utilizzo della pubblicazione in MapGuide su una carta contenente layer FDO, cui sono stati assegnati stili utilizzando librerie di simboli esterne, può causare l'arresto anomalo di AutoCAD Map 3D.

API .NET

Aggiornamento 1

- Quando si seleziona MgLayer.Selectable, la chiamata a MgLayer.ForceRefresh() viene ora eseguita correttamente.

Aggiornamento 2

- Gli oggetti Mpoligono non possono essere creati tramite l'API .NET AcMPolygonMGD.

Stampa/Pubblicazione

Aggiornamento 2

- Le etichette entità geografiche di posizionamento avanzate non vengono visualizzate durante la stampa su un file DWF o PDF.

Editor di schema

Aggiornamento 1

- Quando si importa uno schema durante la creazione di un file SDF, vengono ora visualizzati i valori degli attributi corretti.

Aggiornamento 2

- L'Editor di schema visualizza uno schema incompleto dopo l'aggiunta di nuove proprietà nel caso di connessioni di database.

Topologia

Aggiornamento 2

- L'opzione Attributo del comando MAPTHEMTOPO non funziona durante l'esecuzione dall'interfaccia della riga di comando.

Trasformazione/Trasformazione a foglio di gomma

Aggiornamento 2

- Il comando ADERSHEET non gestisce correttamente le entità Multidirettrice e Lineam.

Interfaccia utente

Aggiornamento 2

- La chiusura di una Carta inattiva determina talvolta l'arresto anomalo di AutoCAD Map 3D.
- La chiusura di una Carta durante l'espansione di un nodo di classi di oggetti nidificati e la relativa selezione nel pannello Area di lavoro determinano l'arresto anomalo di AutoCAD Map 3D.

- Il richiamo di pulsanti sulla scheda della barra multifunzione Classe di entità geografiche contestuale quando una classe di entità geografiche non è selezionata determina l'arresto anomalo di AutoCAD Map 3D.

Flusso di lavoro

Aggiornamento 2

- I menu di scelta rapida personalizzati aggiunti utilizzando l'API ActivityDesignerVerb vengono visualizzati come stringhe vuote.
- I titoli personalizzati impostati nella finestra di dialogo Apertura file/Salvataggio file tramite l'API FileUIEditorParametersAttribute vengono visualizzati come stringhe vuote.

Rilevamento

Aggiornamento 1

- L'aggiunta di dati del rilievo alla Carta tramite copia globale viene ora eseguita correttamente. La struttura dell'archivio dati viene visualizzata nella scheda Rilievo.

Disegno 2D

Update 1

- Quando la variabile di sistema PLINETYPE è impostata su 0, il comando STIRA non viene eseguito correttamente sui segmenti di arco delle polilinee.
- Quando la variabile di sistema PLINETYPE è impostata su 0, il punto di chiusura di una polilinea con segmenti di larghezza diversa non viene visualizzato correttamente.
- Se si utilizza il comando UNISCI su delle spline, viene inserito un punto di controllo duplicato.
- Quando si utilizza il comando UNISCI su più polilinee, AutoCAD potrebbe diventare instabile.

Update 2

- Quando si traccia una polilinea spessa chiusa con diverse larghezze per ciascun segmento, non è possibile chiudere correttamente la polilinea.

Modellazione 3D

Update 1

- Quando si apre un disegno contenente dei solidi, alcuni di essi vengono visualizzati brevemente per poi scomparire.
- Se è evidenziato un grip su una faccia, su uno spigolo o su un vertice di una mesh e si utilizza il comando ViewCube, AutoCAD diventa instabile.

Strumenti di navigazione 3D

Aggiornamento 1

- Il comando 3DORBITA non viene eseguito correttamente. È possibile orbitare soltanto attorno ad un punto perno, ma non attorno ad un oggetto specifico in un gruppo di oggetti di grandi dimensioni.

Update 2

- AutoCAD potrebbe diventare instabile durante il trascinarsi del cubo nel momento in cui si rilascia il cursore nella parte superiore della tela.

Registratore di azioni

Update 1

- Una macro Registratore di azioni creata in AutoCAD 2009 potrebbe non essere eseguita correttamente in AutoCAD 2010.

Ridimensionamento delle annotazioni

Update 1

- Quando un disegno include dei riferimenti esterni (xref), la modifica della scala delle annotazioni richiede tempi lunghi.
- Quando il testo multilinea (testom) di uno stile di annotazione è ruotato o racchiuso in una cornice tratteggiata, il contorno di delimitazione non viene visualizzato correttamente.

API

Update 2

- L'esplosione di un blocco con l'API "NetExplode" modifica la proprietà "Larghezza globale" della polilinea.

Blocchi

Update 1

- Quando si disattiva la visualizzazione di un attributo con un parametro di visibilità in un blocco dinamico, nell'Editor attributi avanzato i messaggi di richiesta per l'attributo non vengono elencati correttamente.
- Non è possibile copiare un oggetto da un disegno di AutoCAD 2009 e incollarlo come blocco in un disegno di AutoCAD 2010.
- Non è possibile utilizzare la tavolozza Proprietà per impostare il valore di un parametro di azione su 0.
- Quando si elimina un parametro vincolo da un blocco dinamico, AutoCAD potrebbe diventare instabile.
- Non è possibile stirare alcuni blocchi dinamici come invece dovrebbe essere possibile fare.

Controllo ortografico

Update 1

- Quando si esegue il controllo ortografico su parole in maiuscolo, AutoCAD potrebbe diventare instabile.

IUPERS

Update 1

- Quando si salva un'area di lavoro, se il file Enterprise CUIx file è di sola lettura, AutoCAD potrebbe diventare instabile.
- Le icone a comparsa della barra degli strumenti si chiudono in modo imprevisto.

Programma Partecipazione attiva

Update 2

- AutoCAD potrebbe non avviarsi su stazioni di lavoro Windows 7 con Windows 2008 Server sulla stessa subnet.

Estrai dati

Update 1

- Quando si utilizza Estrai dati per estrarre il valore dell'attributo multilinea di un blocco in una tabella, nella tabella viene visualizzato il codice di formattazione del testo.

Update 2

- I valori di attributi vincolati potrebbero non essere estratti correttamente in base all'ordine di disegno.

Supporto DGN

Update 1

- Quando si importa un file DGN, alcuni attributi risultano mancanti.

Update 2

- Ripristina la possibilità di utilizzare una qualsiasi estensione per allegare i file DGN.
- Il comando IMPORTADGN con l'opzione "Ignora tutti i riferimenti esterni" potrebbe non funzionare.

Firma digitale

Update 1

- Quando si apre un disegno, è possibile che venga visualizzata la finestra di dialogo Firma non valida anche se la firma è valida.

Quote

Update 1

- Non è possibile creare una quota angolare tra due linee su piani XY diversi.

Update 2

- AutoCAD potrebbe diventare instabile quando si stirano più quote a cui sono applicate interruzioni quota.
- I caratteri in cirillico nel testo delle quote potrebbero provocare un messaggio erroneo di AutoCAD indicante che il disegno è danneggiato dopo l'esecuzione del comando RECUPERA.

DWF

Update 1

- Quando il colore di sfondo di AutoCAD è impostato su Nero, alcuni sottoposti DWF non vengono visualizzati correttamente.

DXF

Update 2

- All'apertura di alcuni file DXF, potrebbe apparire un errore DXF.

Quote dinamiche

Update 1

- Quando si utilizza il comando COPIAPUNTOB con l'input dinamico attivato, AutoCAD potrebbe diventare instabile.

ETransmit

Update 2

- AutoCAD potrebbe diventare instabile quando si utilizza il comando eTransmit.

Express Tools

Update 2

- AutoCAD potrebbe diventare instabile quando si modificano i valori di altezza per il testo allineato ad arco nella tavolozza Proprietà.

Esporta layout

Update 1

- Quando si utilizza il comando ESPORTLAYOUT su file nei quali sono stati ridenominati gli stili standard, AutoCAD potrebbe diventare instabile.

Riferimenti esterni

Update 1

- Non è possibile unire più xrif contenenti xrif nidificati.
- Il comando XATTACCA non consente di selezionare più xrif.

Update 2

- I riferimenti esterni con sfumature True Color ora vengono visualizzati correttamente nelle modalità grafiche 2D.
- AutoCAD potrebbe visualizzare un messaggio di errore sul colore logico -5 quando si collega un xrif.
- AutoCAD potrebbe diventare instabile quando si unisce un xrif.
- AutoCAD potrebbe diventare instabile quando si utilizza il menu che appare facendo clic con il pulsante destro del mouse su un xrif.

Apri file

Update 1

- Quando si tenta di aprire un file di disegno da un sito FTP, AutoCAD potrebbe diventare instabile.

Update 2

- Dopo l'applicazione di Vista SP2 o su Windows 7 non è possibile fare doppio clic per aprire una cartella che utilizza lo spazio dei nomi DFS.
- I disegni AutoCAD salvati in Vault potrebbero non visualizzare correttamente le proprietà 2010.
- L'apertura di file di disegni di release precedenti di AutoCAD potrebbe richiedere alcuni minuti.

- Impossibile utilizzare il simbolo di asterisco "*" come carattere jolly nelle ricerche.

Trova e sostituisci

Update 1

- Se si utilizza la funzione Trova e sostituisci, la numerazione automatica viene eliminata.

Carattere

Update 2

- AutoCAD potrebbe diventare instabile quando si utilizzano font ".SHX" di versioni precedenti.

Interfaccia utente (generale)

Update 1

- Nella barra di stato, è possibile che il pulsante Spazio modello/Spazio carta non sia visibile pur essendo stato ripetutamente attivato.

Update 2

- AutoCAD potrebbe diventare instabile quando più di una bolla viene visualizzata e poi chiusa.

Sistema grafico

Update 1

- Quando si modifica il colore di sfondo in una finestra dello spazio carta attiva, il cursore scompare.
- Dopo aver stampato (su plotter) un disegno in AutoCAD, se si blocca e quindi si sblocca Microsoft Windows, AutoCAD potrebbe diventare instabile.

Tratteggio

Update 1

- Quando si disattiva il layer corrente durante la modifica grip di un contorno tratteggiato, AutoCAD potrebbe diventare instabile.
- Quando la variabile di sistema UCSVP è impostata su 0, gli oggetti tratteggiati vengono allineati in base al WCS anziché all'UCS.
- Durante la modifica grip di un tratteggio con contorno ellittico, AutoCAD potrebbe diventare instabile.

Update 2

- AutoCAD potrebbe diventare instabile quando si fa doppio clic sulle aree tratteggiate di un disegno.

Immagine

Update 1

- Quando si allegano alcune immagini TIFF, AutoCAD potrebbe diventare instabile.
- Le immagini TIFF potrebbero non essere visualizzate correttamente.

Update 2

- La rotazione di un'immagine con plinee potrebbe avere come effetto l'offset dell'immagine.
- La sessione AutoCAD potrebbe bloccarsi durante la stampa su plotter di disegni con immagini MrSID ruotate collegate.

InfoCenter

Update 2

- La bolla informativa in InfoCenter è vuota quando Tema della scheda Schermo di Proprietà di Windows 7 è impostato su Classico.

Strumenti Interroga

Update 1

- Il comando AREA non viene eseguito correttamente su alcune polilinee.

Modificatori da tastiera

Update 1

- Quando sono attivate le modifiche locali temporanee, il testo immesso nella riga di comando utilizzando il tasto MAIUSC potrebbe non essere visualizzato.

Layers

Update 1

- Gli xrif sui layer bloccati non vengono visualizzati sfumati come invece dovrebbe essere. La variabile di sistema LAYLOCKFADECTL non è in grado di modificarli.
- Quando si elimina un determinato layer, potrebbero essere eliminati tutti i layer.
- Nella barra multifunzione, l'elenco a discesa Layer non visualizza i layer in base al filtro corrente.

Update 2

- L'eliminazione dei gruppi di layer potrebbe non essere permanente dopo la riapertura di Gestione layer.
- AutoCAD potrebbe diventare instabile quando si passa da un layer ad un altro se la colonna Descrizione del layer è congelata.
- Gli oggetti su "layer 0" in un riferimento esterno non vengono visualizzati quando il layer viene attivato dal disegno corrente.

Licenze

Update 1

- Quando si imposta la data di sistema su una data precedente di più di due giorni rispetto a quella corrente, la licenza viene invalidata.
- Quando si utilizza un server proxy per l'accesso a Internet, l'Utilità licenza trasferibile smette di funzionare.

Tipo di linea

Update 2

- Alcuni tipi di linea con testo non vengono visualizzati correttamente.

Aggiornamento automatico

Update 1

- Quando sono installati sulla stessa macchina Autodesk 2009 e AutoCAD 2010, l'aggiornamento automatico non funziona in AutoCAD 2009.

Strumenti di misurazione

Update 1

- Quando si utilizza il comando MISURAGEOM, i risultati della descrizione comandi e della riga di comando sono differenti. Il risultato della descrizione comandi non è corretto.
- Quando si utilizza il comando DIST nello spazio modelli, i risultati della descrizione comandi e della riga di comando sono differenti. Il risultato della descrizione comandi non è corretto.

Migrazione

Update 1

- Quando si esportano alcuni profili, AutoCAD potrebbe diventare instabile.
- Quando si salvano alcuni profili migrati da AutoCAD 2009, AutoCAD potrebbe diventare instabile.

Multidirettrice (multidir)

Update 1

- Quando si specchiano multidirettrici contenenti blocchi con attributi multilinea, gli attributi specchiati vengono giustificati in modo non corretto.

OLE

Update 2

- AutoCAD può rallentarsi durante l'aggiornamento degli oggetti OLE in Microsoft Word 2007.
- "Incolla sulle coordinate originali" è disattivato nel menu contestuale che appare facendo clic con il pulsante destro del mouse dopo aver copiato gli oggetti da un altro disegno aperto.
- AutoCAD potrebbe diventare instabile quando si incollano file di disegni in Microsoft Word.

Modellazione organica

Update 2

- Gizmo potrebbe non essere visualizzato in Orbita 3D.

Osnap

Aggiornamento 2

- AutoCAD a 64 bit potrebbe diventare instabile quando si utilizza il comando PREMTRASC su oggetto mesh.

PDF

Update 1

- Quando si stampa un disegno come file PDF, i layer non vengono disposti in ordine alfabetico come previsto.
- Quando si esporta come PDF un disegno contenente layer con nomi che includono caratteri speciali, il file così creato non può essere aperto.
- Quando si collega un file PDF di grandi dimensioni al disegno, oppure si tenta di collegarlo e successivamente si annulla l'operazione, le prestazioni risultano rallentate.

Update 2

- AutoCAD potrebbe bloccarsi quando si stampano immagini grandi su PDF.

Tavolozza delle proprietà

Update 2

- AutoCAD potrebbe diventare instabile quando si utilizza la tavolozza Proprietà.

Pubblicazione

Update 1

- Quando Windows XP è impostato sul tema Windows classico e si utilizza il comando PUBBLICA in una versione di AutoCAD 2010 in una qualsiasi lingua asiatica, AutoCAD si blocca.

Elimina

Update 1

- In Windows Vista, quando si tenta di utilizzare i tasti CTRL o MAIUSC per selezionare più elementi nella finestra di dialogo Elimina, il primo elemento evidenziato viene deselezionato.

Barra degli strumenti Accesso rapido

Update 2

- Se si apre un disegno collegato da un prodotto Microsoft Office, la Barra degli strumenti Accesso rapido potrebbe non essere più visualizzata.

CALCRAPIDA

Update 1

- I calcoli eseguiti dal comando CALCRAPIDA potrebbero non essere corretti.

Recupera

Update 1

- Quando si utilizza il comando RECUPERA su un file di disegno AutoCAD 2000 formattato, le polilinee e le spline vengono eliminate dal disegno.

Update 2

- L'apertura di disegni con tratteggio denso si blocca al 31%.
- Alcuni disegni di versioni precedenti contenenti solidi 3D non vengono visualizzati.

Modifica riferimento

Update 1

- Quando si utilizza il comando GRUPPORIF, è possibile aggiungere una sola istanza di un blocco al gruppo di riferimenti. Le altre istanze vengono rifiutate e viene visualizzato un messaggio di errore.

Barra multifunzione

Update 1

- Gli stili di testo provenienti da un xrif collegato vengono visualizzati nel controllo dello stile di testo della barra multifunzione.
- Quando si passa dall'area di lavoro Classica di AutoCAD ad altre aree di lavoro, ad esempio Disegno 2D e annotazione oppure Modellazione 3D, le prestazioni subiscono un rallentamento.
- I layer contenenti una finestra congelata vengono elencati con lo stato Congelamento finestra, anche se la finestra non è attiva.
- Quando si fa clic sul menu File senza che sia aperto alcun documento, AutoCAD si blocca.
- Dopo aver scaricato un file CUI parziale, nella barra multifunzione continua ad essere visualizzata una scheda. Se si fa clic sulla scheda, AutoCAD potrebbe diventare instabile.

Update 2

- AutoCAD potrebbe diventare instabile quando si passa alla scheda Render della barra multifunzione se sul sistema è installato .NET 4.
- La barra di menu esistente potrebbe essere visualizzata sulla barra multifunzione quando AutoCAD non risponde durante l'apertura di disegni grandi.
- AutoCAD potrebbe diventare instabile quando si utilizza il controllo Contorno di ritaglio nella barra multifunzione.
- AutoCAD potrebbe diventare instabile quando si trascina un gruppo della barra multifunzione sul sistema operativo Windows 7 a 64 bit.

Comandi Sezione e Flatten

Update 1

- Quando si sezionano dei solidi nell'API, si verificano diverse perdite di memoria.

Update 2

- PIANOSEZABLOCCO potrebbe non funzionare correttamente quando il piano di sezione non interseca un oggetto.
- Dopo aver utilizzato il comando PIANOSEZ, AutoCAD potrebbe diventare instabile.
- PIANOSEZ potrebbe non visualizzare tutta la geometria di ritaglio.

Seek

Update 1

- Il comando SHAREWITHSEEK potrebbe non funzionare se la porta utilizzata per comunicare con Autodesk Seek è bloccata da un firewall.

Snap

Update 1

- Quando si esegue lo snap ad una griglia, potrebbe verificarsi un lieve offset rispetto alla griglia stessa.

Testo

Update 2

- Il bigfont potrebbe non essere convertito correttamente durante il salvataggio di un file DWG in formato 2004.

UCS

Update 1

- In AutoCAD 2010 in lingua tedesca, non è possibile utilizzare i controlli della barra multifunzione per modificare le coordinate.

Visual Basic

Update 2

- Potrebbe non essere possibile ripristinare AutoCAD ridotto a icona con VBA caricato.

Visual Lisp

Update 1

- Quando si utilizza la variabile di sistema CECOLOR, il valore restituito dalla funzione Getvar non è corretto.

Update 2

- LISP converte erroneamente alcuni caratteri giapponesi in CIF.

[Torna su](#)