

「初めてのCAD データ管理&ここまでできる！モバイルでのCAD データ活用」セミナー

初めてのAutodesk Vault

オートデスク株式会社 技術営業本部

2014年4月



Autodesk Vaultインストール

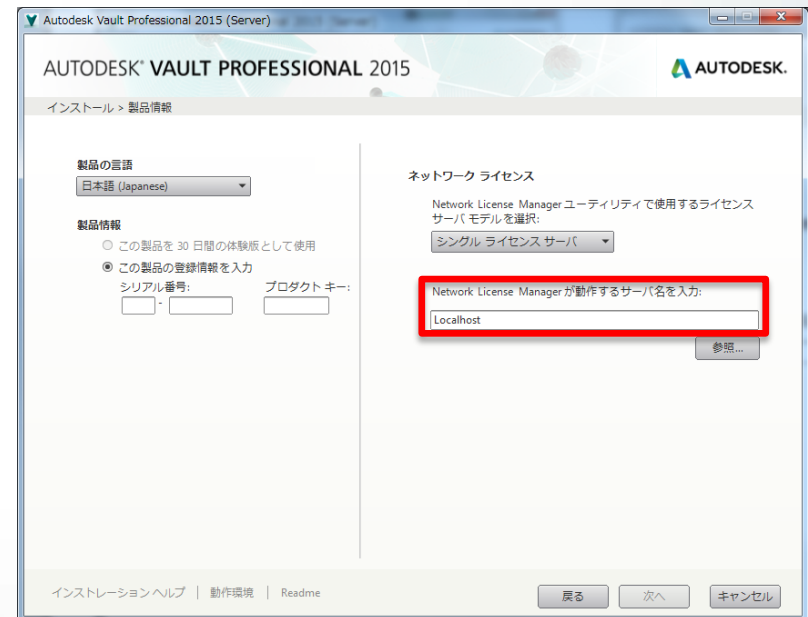
～事前準備～

- Autodesk Data Management Server OS動作環境
 - Windows 7 Business, Professional, Ultimate, Enterprise
 - Windows 8 Professional, Enterprise
 - Windows 2008 Server Standard, Enterprise
 - Windows 2008 Server R2 Standard, Enterprise
 - Windows 2008 Small Business Server Standard, Premium
 - Windows 2011 Small Business Server Essentials, Standard
 - Windows 2012 Server Foundation, Essentials, Standard, Datacenter
- 詳細URL:
 - http://help.autodesk.com/view/VAULT/2015/JPN/?contextId=ID_VAULTSYSREQS

Autodesk Vaultインストール

～インストールの注意点・ライセンスマネージャ～

- インストーラからSetup.exeを実行します。
- 製品情報画面で、「Network License Managerが動作するサーバ名を入力:」にライセンスマネージャのマシン名を記入します。
※Vault Basicでは記入欄無。



Autodesk Vaultインストール

～インストールの注意点・IIS～

- 「Microsoft IISがインストールされていません」では、“**続行し、IISを自動でインストール**”を選択します。
- これにより、サーバにMicrosoft IISが自動的にインストール・設定され、クライアントとサーバの通信が可能です。



Autodesk Vaultインストール

～IISとは?～

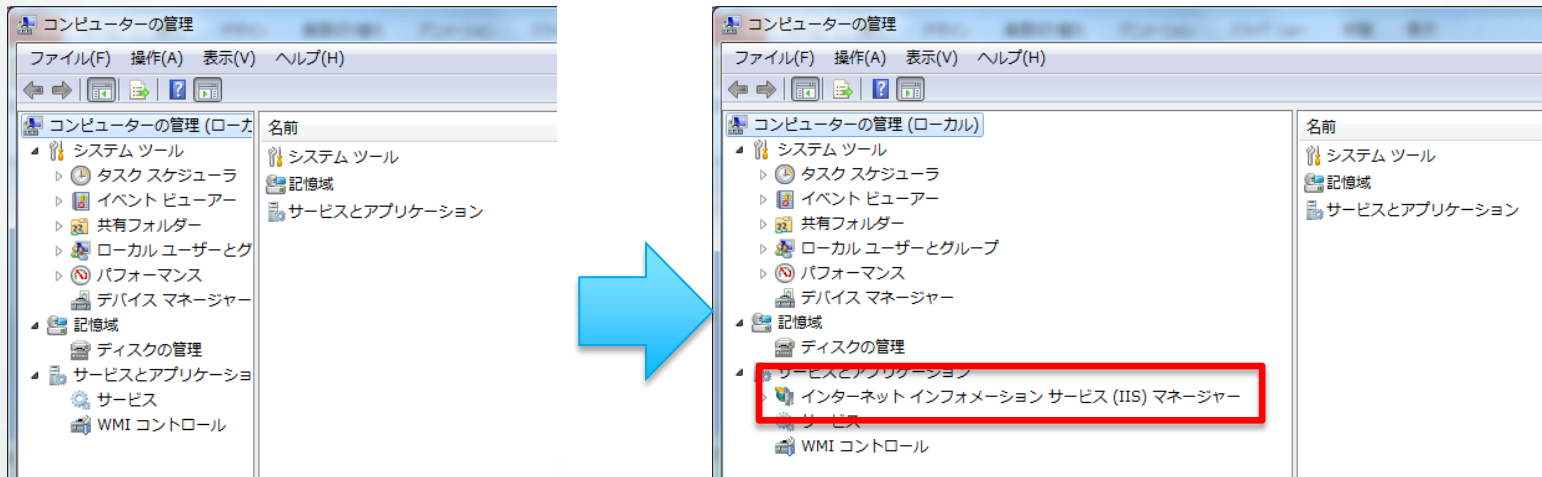
- IISとは「Internet Information Services」の略で、Microsoft社のWebサーバソフトです。
- 企業の社内情報システムや、公開Webサーバなどでよく利用されます。
- VaultもIISを使ってクライアントとサーバ間の情報を伝達します。
 - ユーザ名、パスワード
 - 画面の表示、検索及び結果の情報など。



Autodesk Vaultインストール

～インストールの注意点・IIS～

- IISがインストールされるとマシンの管理画面に「インターネット インフォメーション サービス(IIS) マネージャ」が追加されます。



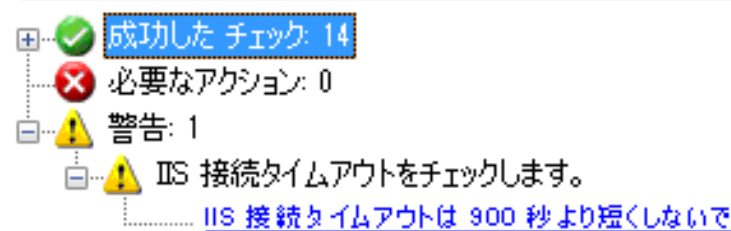
※「コンピュータの管理」の起動方法:

Windowsの[スタート]からコンピュータを選択して右クリック→「管理」を選択。

Autodesk Vaultインストール

～インストールの注意点・確認テスト～

- システム準備確認テストは、サーバが正常にインストールできるか事前にチェックを行います。
- 代表的なエラー、もしくはワーニングとして、下記のようなものがあります。



成功したチェック: 14
必要なアクション: 0
警告: 1
IIS 接続タイムアウトをチェックします。
IIS 接続タイムアウトは 900 秒より短くしないでください。

IIS接続タイムアウトは900秒より短くしないでください。

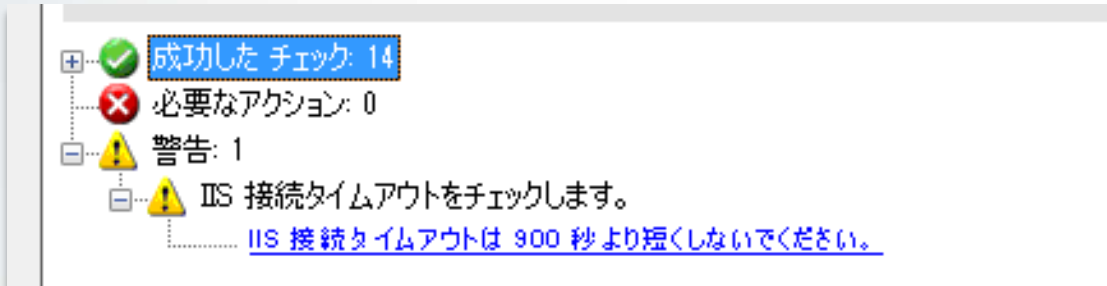
処置が必要です。問題の解決方法に関するヘルプの該当するリンクをクリックしてください。



成功したチェック: 14
必要なアクション: 1
ASP ステータスを確認しています
URL <http://localhost:80/TestASP/TestASPNetStatic.txt> の http スタティック ファイルへのアクセスに失敗しました。
警告: 0

URL <http://<Server name>/TestASP~> のhttpスタティックファイルへのアクセスに失敗しました。

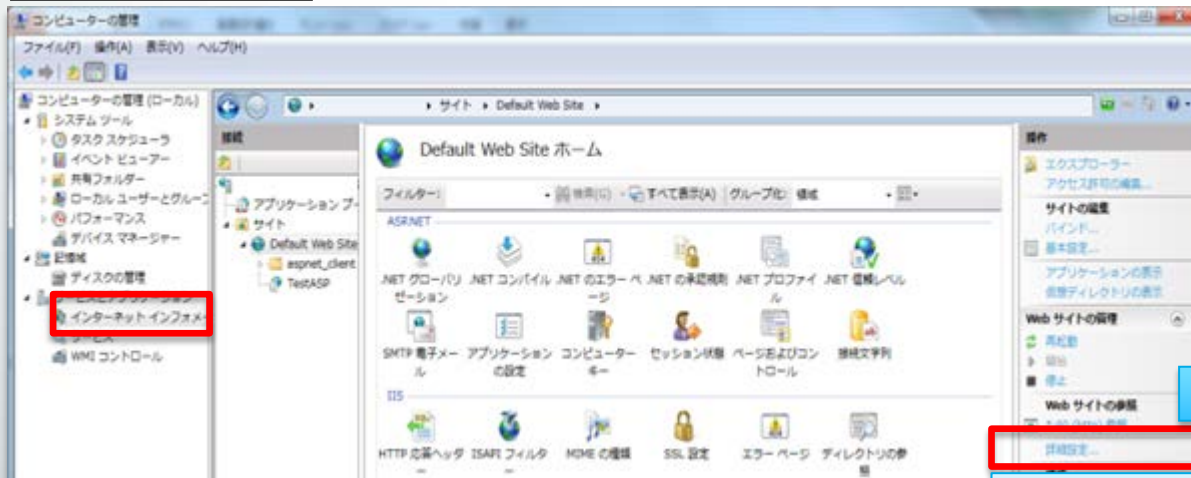
Autodesk Vaultインストール ～インストールの注意点・確認テスト解決策～



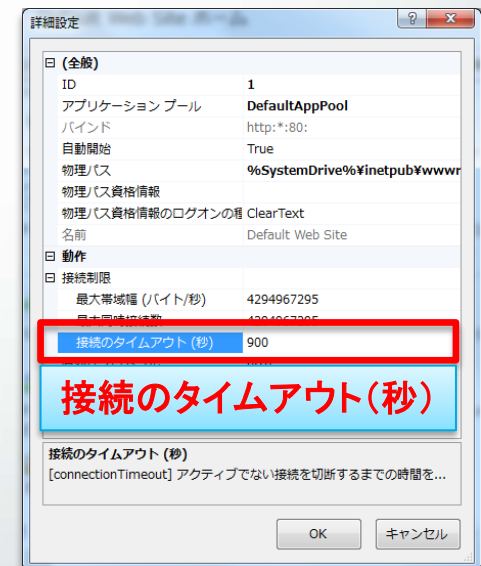
成功したチェック: 14
必要なアクション: 0
警告: 1
IIS 接続タイムアウトをチェックします。
IIS 接続タイムアウトは 900 秒より短くしないでください。



コンピュータの管理



詳細設定



目 (全般)	
ID	1
アプリケーションプール	DefaultAppPool
バインド	http:*:80:
自動開始	True
物理/バス	%SystemDrive%\inetpub\wwwr
物理/バス資格情報	
物理/バス資格情報のログオン種	ClearText
名前	Default Web Site
目 動作	
接続制限	
最大帯域種 (バイト/秒)	4294967295
接続のタイムアウト (秒)	900
接続のタイムアウト (秒)	[connectionTimeout] アクティブでない接続を切断するまでの時間を...

Autodesk Vaultインストール ～インストールの注意点・確認テスト解決策～

処置が必要です。問題の解決方法に関するヘルプの該当するリンクをクリックしてください。

成功した チェック: 14

必要なアクション: 1

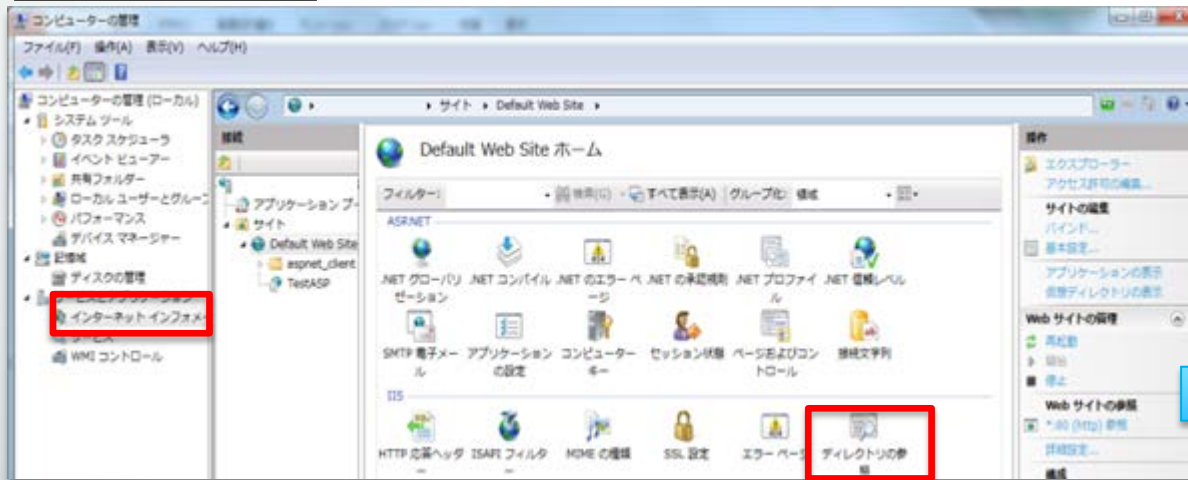
ASP ステータスを確認しています

[URL http://localhost:80/TestASP/TestASPNetStatic.txt](http://localhost:80/TestASP/TestASPNetStatic.txt) の http スタティック ファイルへのアクセスに失敗しました。

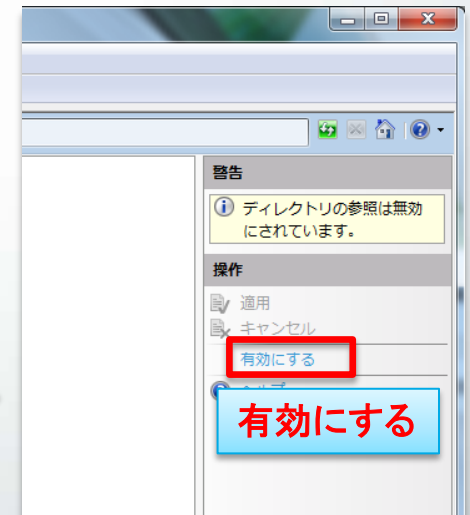
警告: 0



コンピュータの管理



ディレクトリの参照

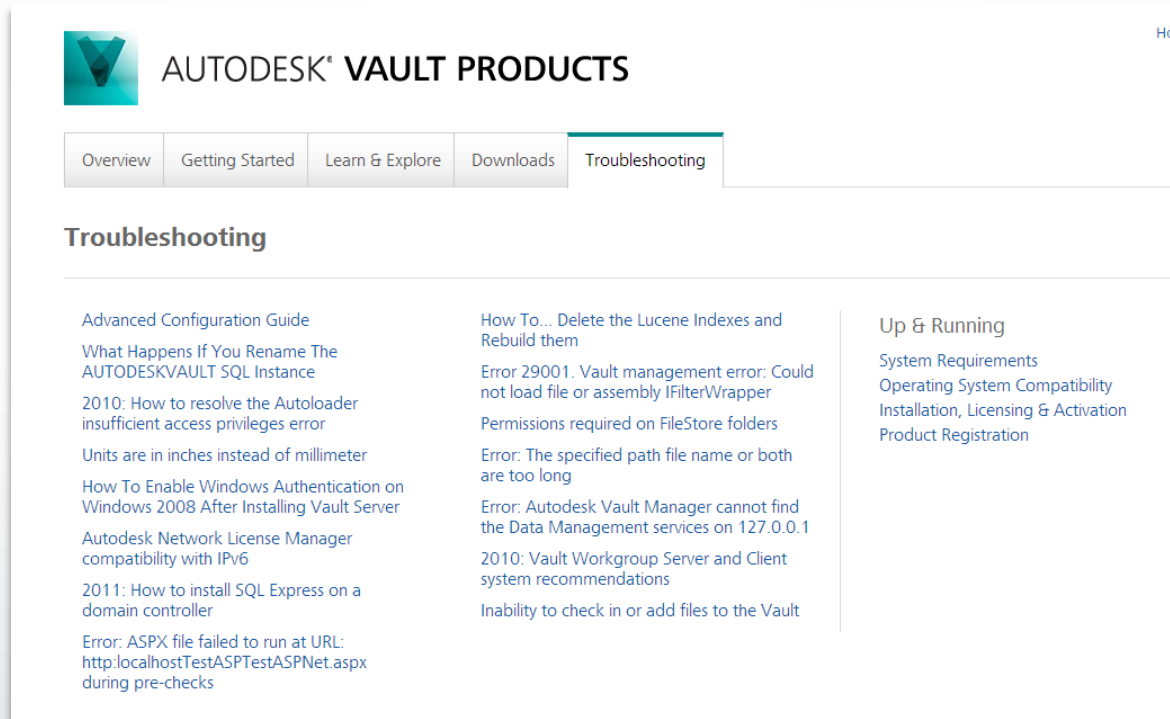


有効にする

Autodesk Vaultインストール

～インストールの注意点・確認テスト解決策～

- その他のトラブルシューティング（英語のみ）
 - <http://knowledge.autodesk.com/support/vault-products/troubleshooting#?rows=10&sort=score>



The screenshot shows the Autodesk Vault Products Troubleshooting page. At the top left is the Autodesk logo, followed by the text "AUTODESK® VAULT PRODUCTS". To the right of this text is a small "Home" link. Below the header is a navigation menu with five tabs: "Overview", "Getting Started", "Learn & Explore", "Downloads", and "Troubleshooting". The "Troubleshooting" tab is currently selected and highlighted. Below the navigation menu is the main heading "Troubleshooting". The content area is divided into three columns of links. The first column contains links for "Advanced Configuration Guide", "What Happens If You Rename The AUTODESKVAULT SQL Instance", "2010: How to resolve the Autoloader insufficient access privileges error", "Units are in inches instead of millimeter", "How To Enable Windows Authentication on Windows 2008 After Installing Vault Server", "Autodesk Network License Manager compatibility with IPv6", "2011: How to install SQL Express on a domain controller", and "Error: ASPX file failed to run at URL: http://localhost/TestASPTTestASPNet.aspx during pre-checks". The second column contains links for "How To... Delete the Lucene Indexes and Rebuild them", "Error 29001: Vault management error: Could not load file or assembly IFilterWrapper", "Permissions required on FileStore folders", "Error: The specified path file name or both are too long", "Error: Autodesk Vault Manager cannot find the Data Management services on 127.0.0.1", "2010: Vault Workgroup Server and Client system recommendations", and "Inability to check in or add files to the Vault". The third column contains links for "Up & Running", "System Requirements", "Operating System Compatibility", "Installation, Licensing & Activation", and "Product Registration".

