

Autodesk® Softimage®

Autodesk Softimage 2010 スタンドアロン

および

Autodesk Softimage 2010 マルチシートスタンドアロン

インストールガイド

Windows® 搭載システム対応

2009年9月

オートデスク株式会社

プロダクトサポート本部



内容

Softimage のスタンドアロンライセンスのインストールとライセンス取得	3
1. Softimage セットアッププログラムを実行。	4
2. エンドユーザ使用許諾契約 (EULA) に同意.....	5
3. インストール先のパスを指定.....	6
4. パッケージの選択	6
5. 製品情報の入力.....	7
6. セットアップタイプを選択.....	8
6.1 [通常インストール] または [次へ] をクリック	8
6.2 [カスタムインストール] をクリック.....	9
7. [スタンドアロンライセンス] か [マルチシートスタンドアロンライセンス] を選択	11
8. インストールの開始	11
9. カスタムインストール.....	12
10. カスタムインストール.....	13
11. インストールの完了	15
12.ライセンスのアクティベーション	15
13.アクティベーションコードの取得	16
13.1 [アクティベーションコードを取得]では、.....	17
13.2 [アクティベーションコードを入力]では、.....	17
14.ログイン : インターネット接続必須.....	17
15. ユーザ ID の作成.....	18
16. アカウント情報の入力.....	19
17. アカウントの選択.....	20
18. 製品の登録完了.....	22
19.インストールとアクティベーションの完了.....	23

Softimage のスタンドアロンライセンスのインストールとライセンス取得

このインストールガイドでは、次のワークフローをすばやく開始する方法について説明します。

・Autodesk のスタンドアロンライセンスを使用して Softimage をインストール、登録、およびアクティベーションする。Softimage は、Windows 搭載ワークステーションごとに 1 つのシリアル番号で使用できます。

・Autodesk のマルチシートライセンスを使用して Softimage をインストール、登録、およびアクティベーションする。Softimage は、複数の Windows 搭載ワークステーションで 1 つの同じシリアル番号で使用できます。

※インストールを開始する前に

- OS、グラフィックスカードなど Autodesk Softimage2010 の必要システム要件を満たした PC をご利用でしょうか?
- グラフィックスカードのドライバーは推奨のバージョンに更新済みですか?
- インストールの際には、Administrator 権限を持った OS のログインアカウントをご利用でしょうか?
- その OS のログインアカウントは半角英数字のものでしょうか?全角アカウントで Autodesk Softimage はご利用になれません。
- インストールやファイルの展開に必要なハードディスクの空き容量は十分ですか?

Autodesk Softimage 製品のサポート情報および動作環境はこちらをご覧ください。

サポート情報

<http://www.autodesk.co.jp/softimage-support>

動作環境

<http://www.autodesk.co.jp/adsk/servlet/pc/index?siteID=1169823&id=13696292>

画像付きステップ: Softimage のインストールとスタンドアロンライセンスのアクティベーション

スタンドアロンライセンスを使用してAutodesk Softimage をインストール、登録、およびアクティベーションするには、次の基本的な操作手順を実行します。Softimage は、Windows 搭載ワークステーションごとに1 つのシリアル番号で使用できます。ライセンスを有効にすると、そのライセンスがお使いのコンピュータで固定のものとなり、他のコンピュータで利用できなくなります。

ライセンスをオフィスのデスクトップからラップトップへ転送するなど、スタンドアロンライセンスの各機能の詳細については、『Autodesk スタンドアロンライセンスガイド』を参照してください。

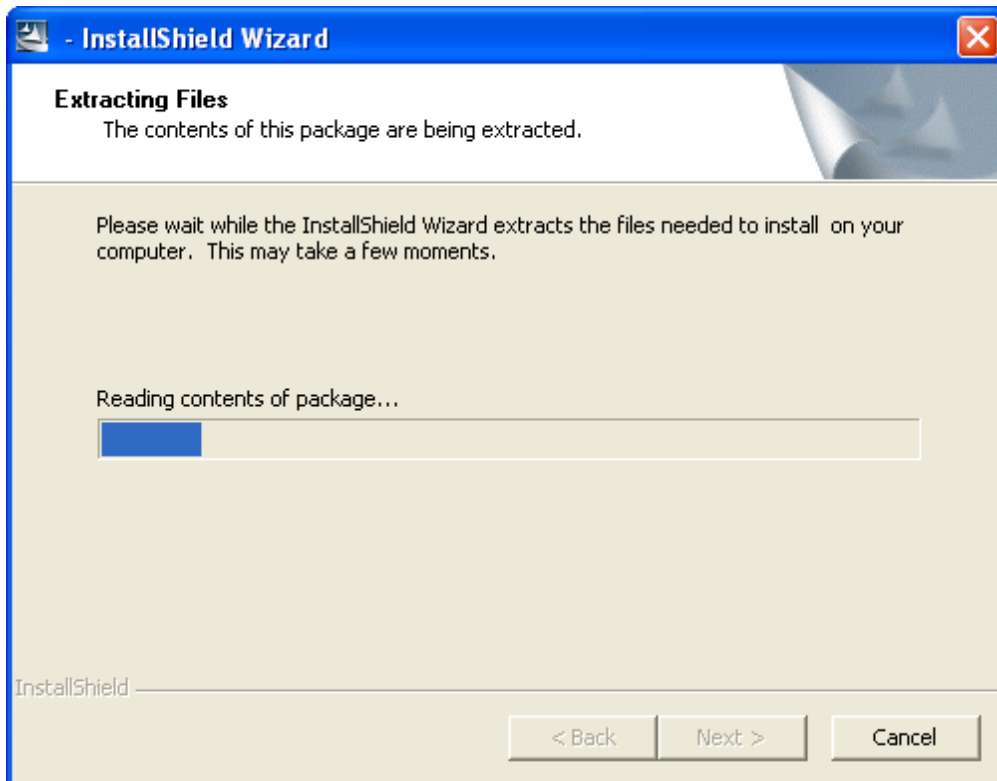
Autodesk Softimage をインストールし、アクティベーションするには

1. Softimage セットアッププログラムを実行。

Softimage セットアップ プログラムは、ソフトウェアDVD、またはサブスクリプションが有効なお客様はサブスクリプションセンターにログインし、ダウンロードしてお使いのコンピュータで展開できます。

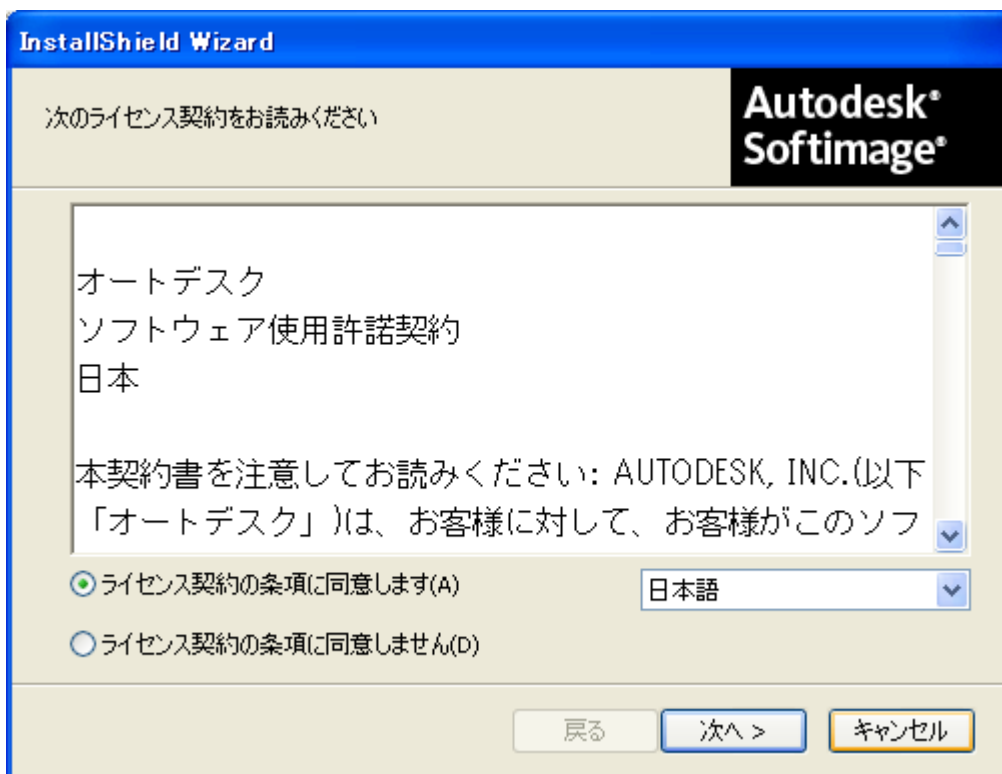
・ソフトウェアDVD に収録されているautorun プログラムにより、マスタセットアッププログラムが開きます。システム上の自動再生がオフになっている場合は、DVD のルートにあるautorun.exe をダブルクリックして、マスタセットアッププログラムを起動します。

・Softimage セットアッププログラムをサブスクリプションが有効なお客様はサブスクリプションセンターにログインし、ダウンロードし、このプログラムをお使いのハードディスクに展開します。



2. エンドユーザ使用許諾契約（EULA）に同意

操作を続けるには、[使用許諾契約の全条項に同意します]を選択する必要があります。



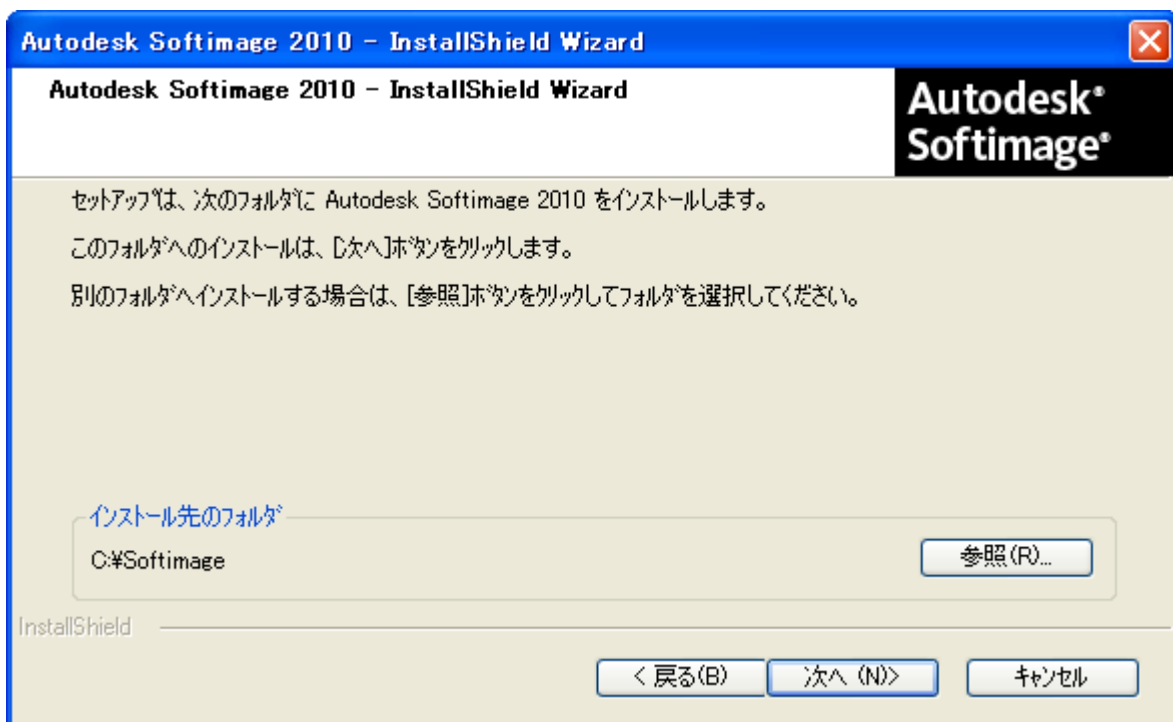
3. インストール先のパスを指定

Softimage をインストールするフォルダを選択することができます。

デフォルトでは、C:\Softimage にインストールされます。通常はこのフォルダにインストールすることをお勧めしますが、別の場所にインストールする場合は、[参照]をクリックします。

インストールパスの名前にスペースは使用しないでください。また、日本語のオペレーティングシステムをお使いの場合は、日本語および全角文字を使用しないでください。日本語および全角文字はインストールに失敗する原因となります。不適切な文字を使用すると、別のインストールパスを選択するようにメッセージが表示されます。

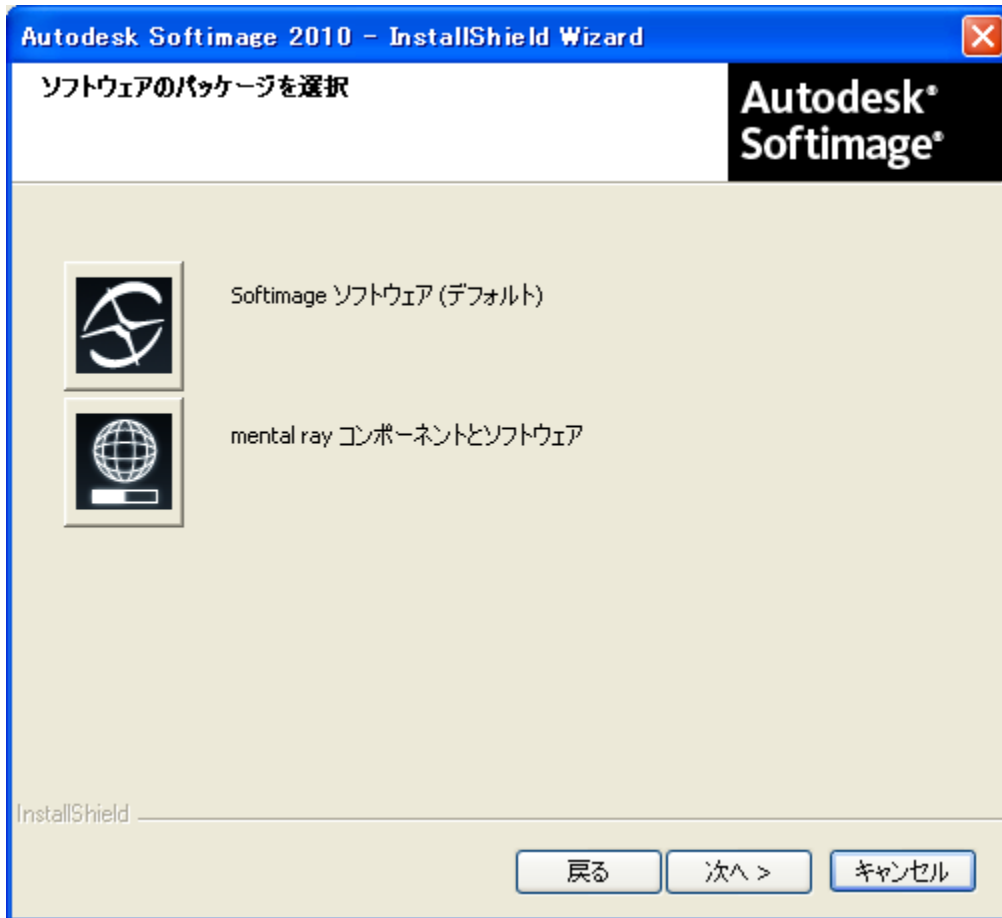
適切なインストール先のフォルダが表示されたら、[次へ]をクリックして操作を続けます。



インストールの終了後、%SI_HOME% が、Softimage のインストール先のディレクトリを指定する環境変数となります。

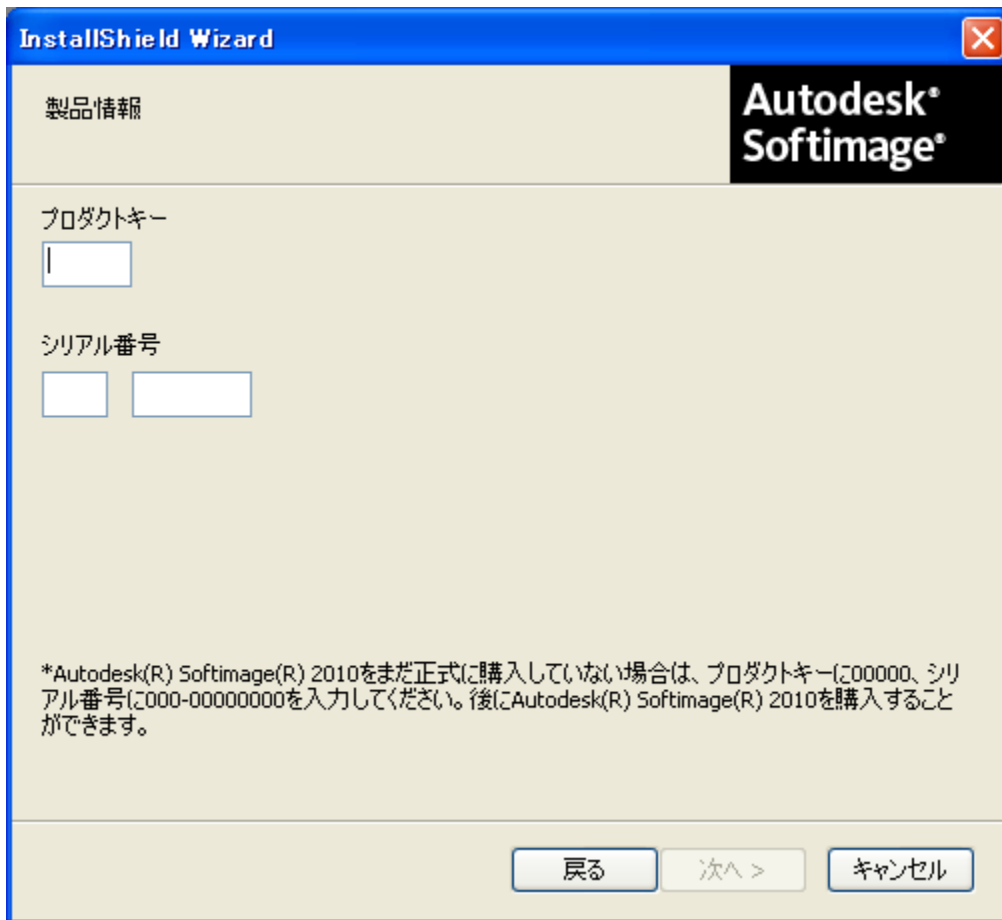
4. パッケージの選択

インストールするパッケージとして[Softimage ソフトウェア]を選択します。



5. 製品情報の入力

- プロダクトキーを入力します。Softimage には「590B1」を指定します。
- シリアル番号の入力。ご購入された製品のものを入力します。000-00000000 で体験版で設定されます。



6. セットアップタイプを選択

6.1 [通常インストール] または [次へ] をクリック

([通常インストール]はデフォルト設定)。セットアッププログラムにより、次のコンポーネントがインストールされます。

- Autodesk Softimage ソフトウェア

Softimage の[通常インストール]にもmental ray スタンドアロンソフトウェアコンポーネントが含まれますが、mental ray と分散レンダリングサービスは[カスタムインストール]オプションを選択しない限り設定されません。

- Autodesk Softimage SDK コンポーネント

-「ユーザガイド」および「SDK ガイド」は、お使いのシステムにコンパイル済みHTML ヘルプ形式(*.chm)でインストールされます。これらのガイドには、ソフトウェアを使用するための操作手順が詳しく説明されています。どちらのガイドもSoftimage の[ヘルプ]メニューからアクセスできます。

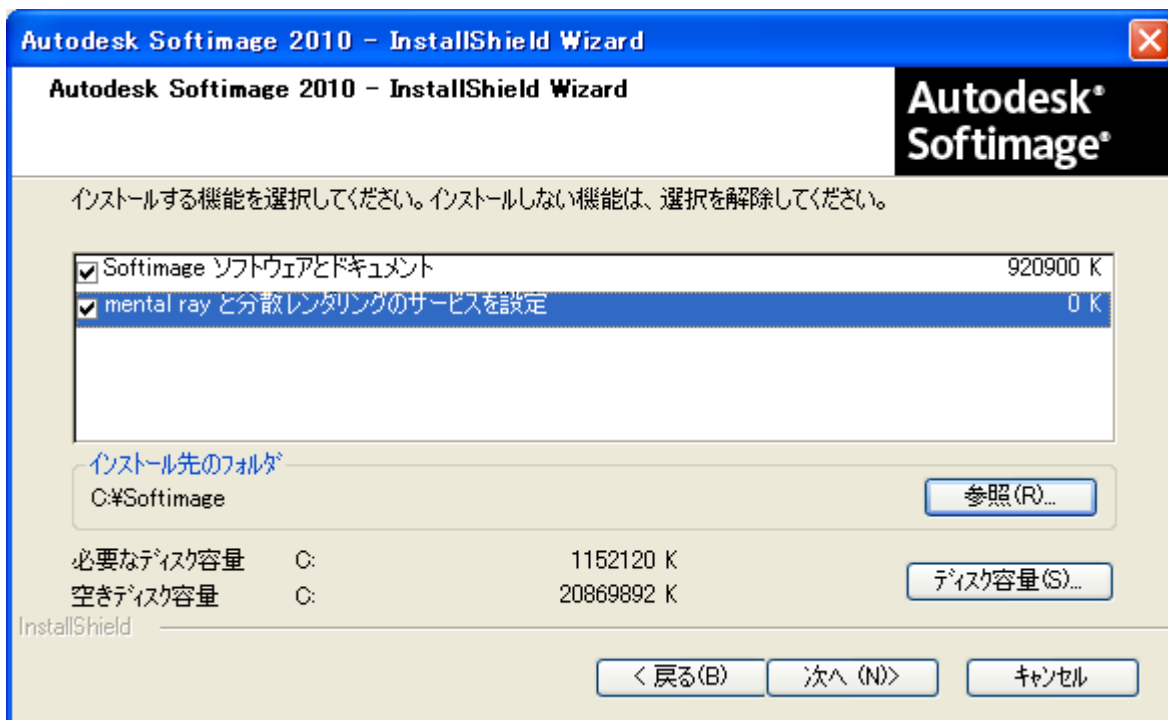
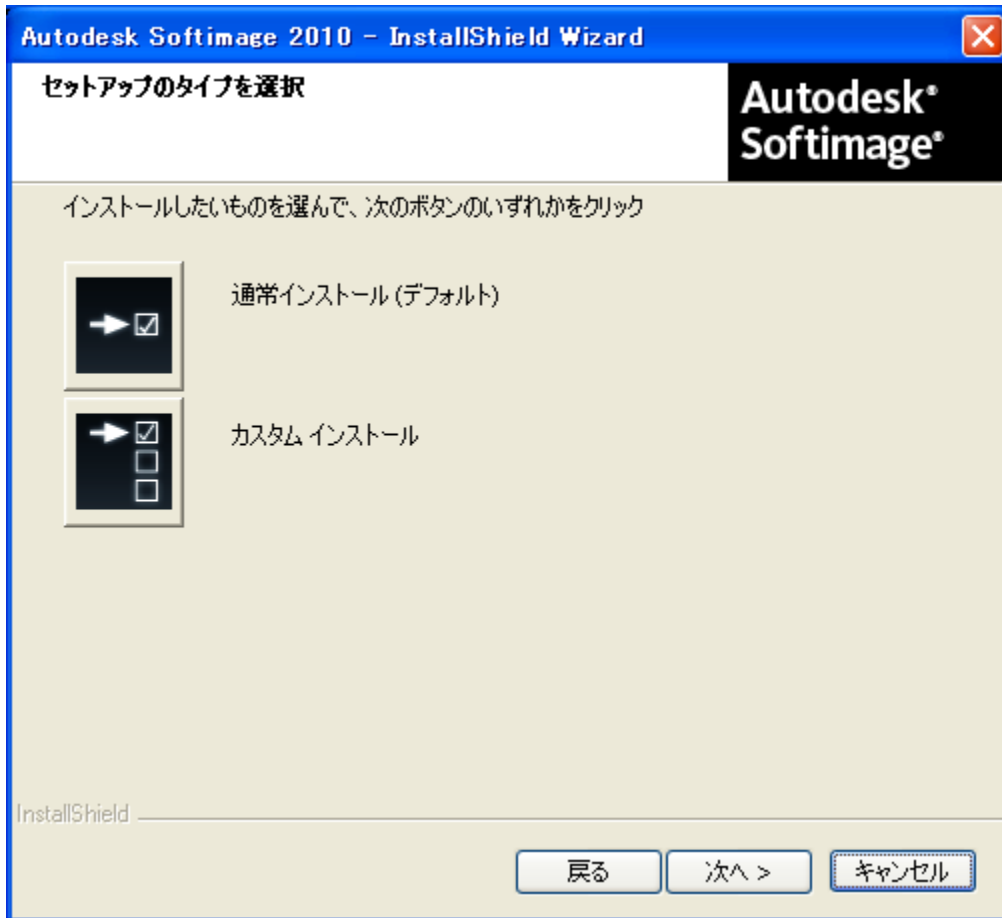
- Softimage の基本操作に役立つXSI_Samples プロジェクト



6.2 [カスタムインストール] をクリック

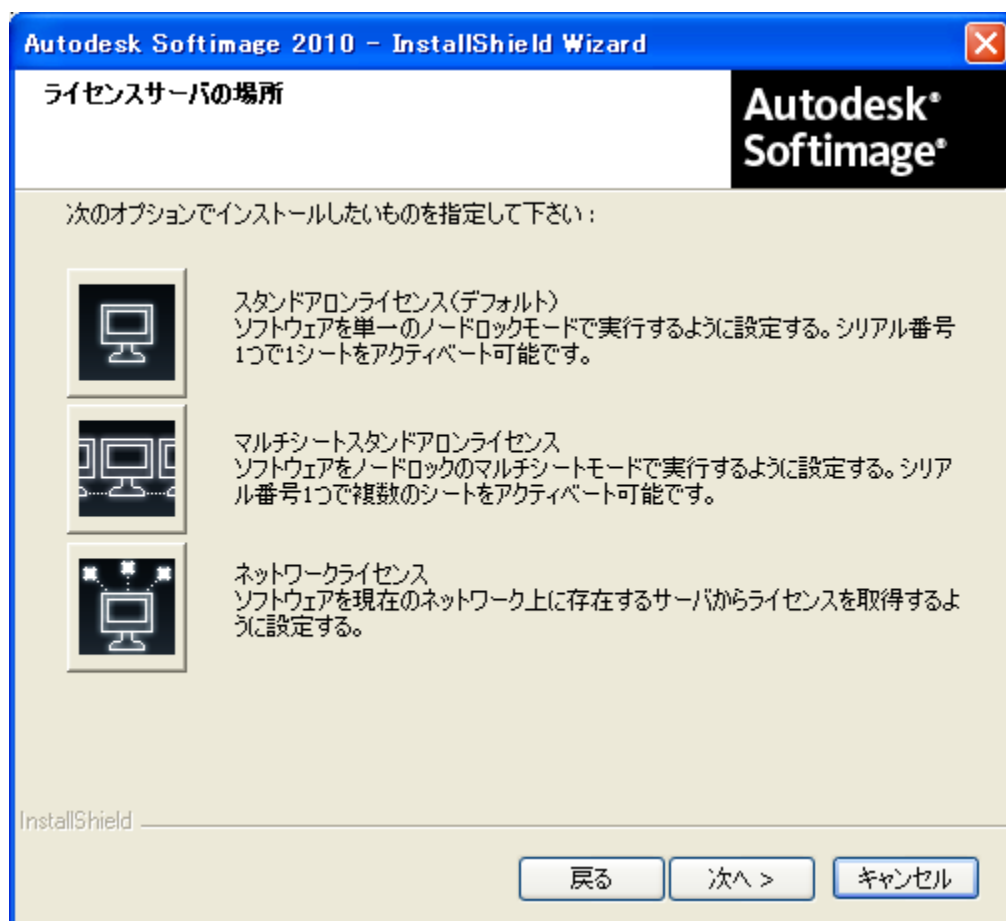
Softimage をインストールし、mental ray スタンドアロンおよび分散レンダリング (サテライトおよびスタンドアロン) サービスを設定する場合は、[カスタムインストール]を選択します。

si_inst_guide_win_jp.pdf 28 ページの「クイックステップ: Softimage および mental ray スタンドアロンのインストール」を参照してください。



7. [スタンドアロンライセンス] か [マルチシートスタンドアロンライセンス] を選択

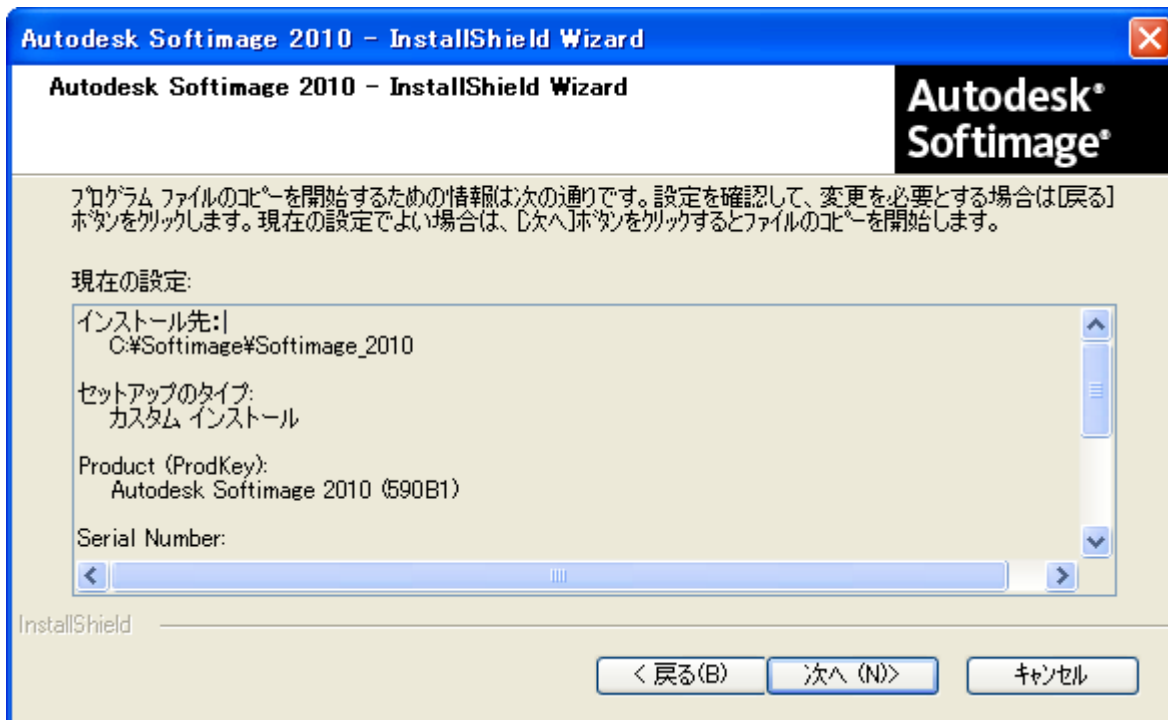
購入したライセンスに応じて、[スタンドアロンライセンス]、または[マルチシートスタンドアロンライセンス]のどちらかを選択します。



8. インストールの開始

選択したインストールの項目を確認したら、[次へ]をクリックします。

(画像はカスタムインストール、Autodesk Softimage 2010 となっていますが、ここまでに選択したものによって異なるものが表示されているはずです)



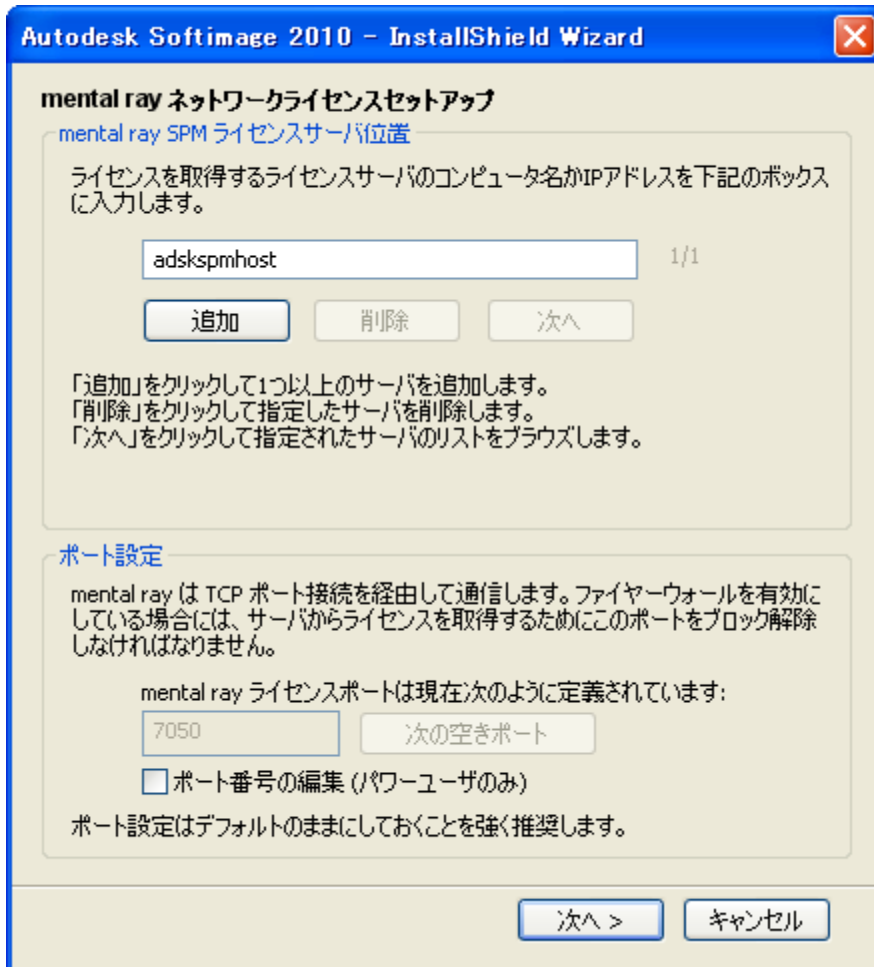
しばらく、インストールの処理が続きます。場合によっては数十分かかることがあります。

9. カスタムインストール

カスタムインストールで[mental ray と分散レンダリングのサービスを設定]を選んだ場合

次のダイアログが表示されます。mental ray のスタンドアロンライセンスのサーバを指定し、[追加]ボタンをクリックし、[次へ]をクリック。サテライトレンダリングのみご利用になる場合には何もせずに[次へ]をクリックします。

詳しくは [si_inst_guide_win_jp.pdf](#) 48 ページの「SPM ライセンスサーバの選択」を参照してください。

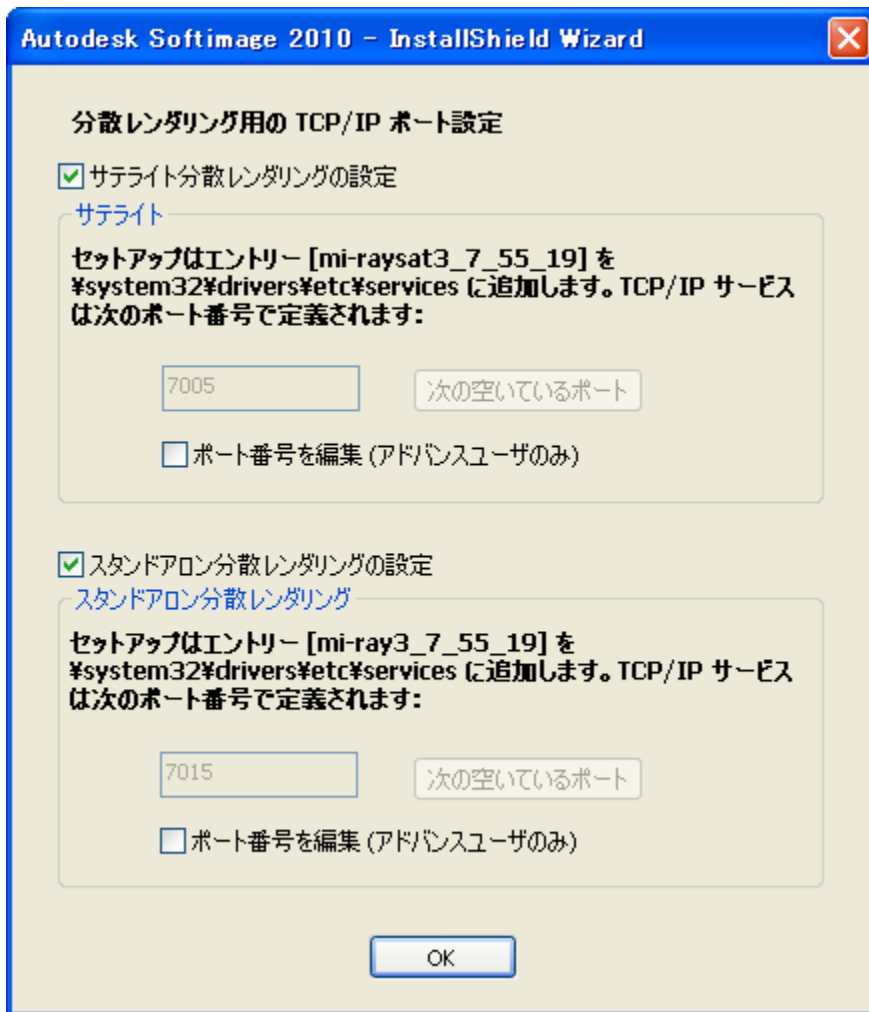


10. カスタムインストール

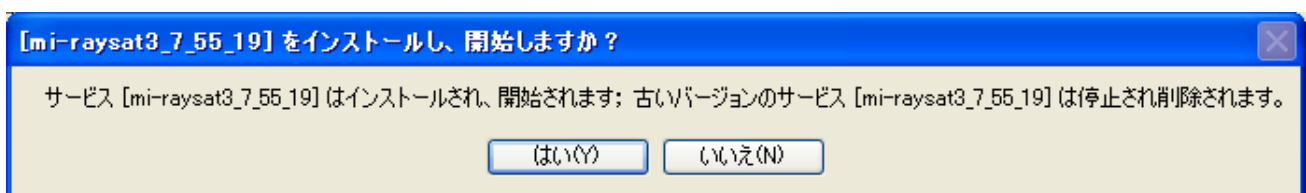
カスタムインストールで[mental ray と分散レンダリングのサービスを設定]を選んだ場合

次のダイアログが 8. のダイアログの後に表示されます。利用したいサービスにチェックボックスを入れます。スタンドアロン分散レンダリングをご利用になるには、別途 mental ray スタンドアロンのライセンスをご購入いただく必要があります。mental ray スタンドアロンのライセンスをお持ちで無いお客様は、こちらにチェックを入れないようにご注意ください。

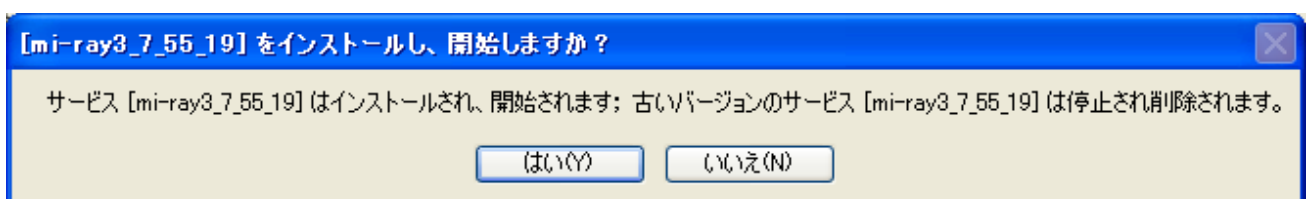
詳しくは [si_inst_guide_win.jp.pdf](#) 50ページの「分散レンダリングの設定」を参照してください。



[はい]をクリックします。

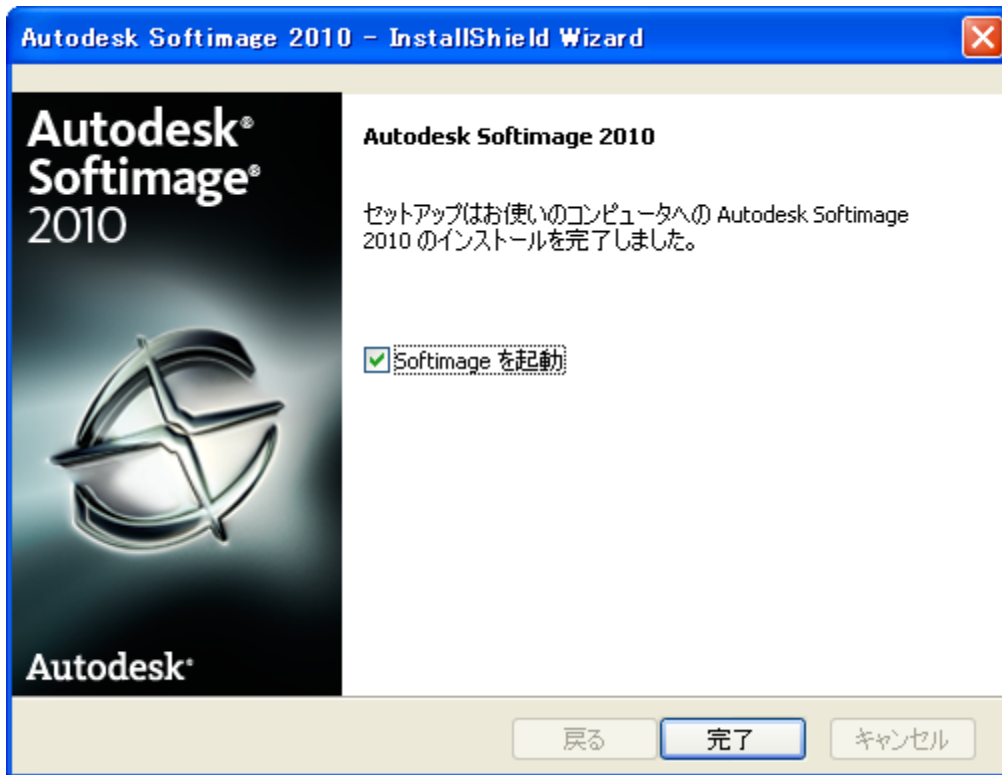


[はい]をクリックします。



11. インストールの完了

[Softimage を起動]チェックボックスをオンにしたまま、[完了]をクリックします。

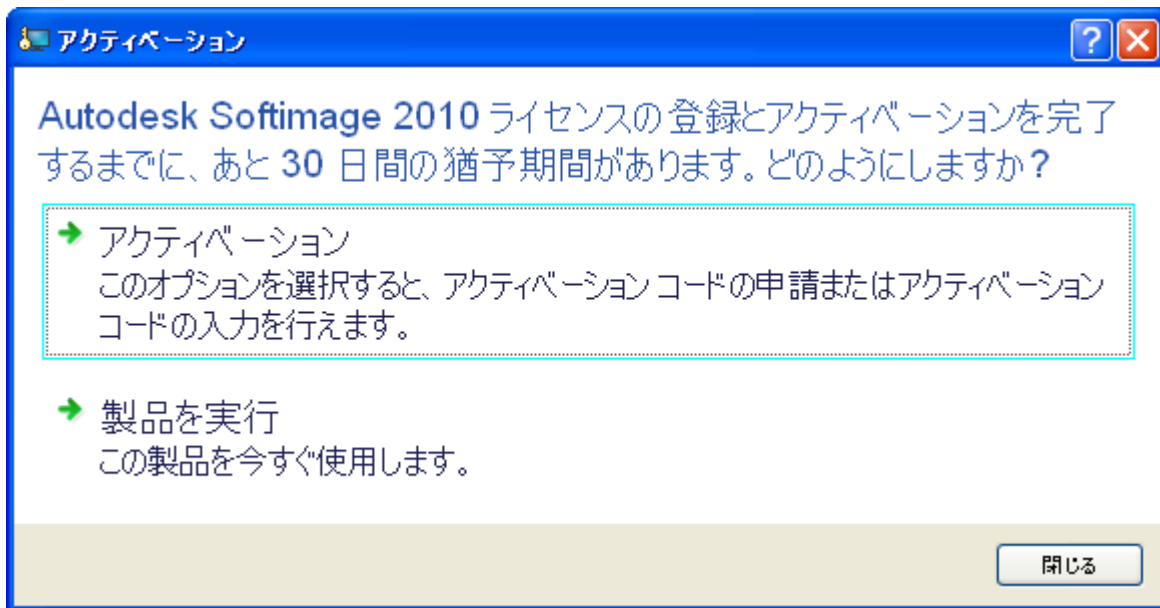


製品のアクティベーションウィザードが開始されるまでしばらく待ちます。

12. ライセンスのアクティベーション

ダイアログボックスで[アクティベーション]を選択し、[次へ]をクリックします。

[製品を実行]を選択すると、Softimage がトライアルモードで起動します。Autodesk Softimage のトライアルモードは、最初に起動した日から30 日間有効となります。なお、正式ライセンスへのアクティベーションは、トライアル期間が切れる前でも切れた後でもいつでも実行できます。



続いて、下記の画面が開きます。このページが開けない場合には下記のリンクを直接開いてください。

<http://www.autodesk.com/register>

13. アクティベーションコードの取得

[アクティベーションコードを取得]を選択し、[次へ]をクリックします。



13.1 [アクティベーションコードを取得]では、オンライン登録が可能になります(これにはインターネット接続が必要です)。これにより、アクティベーションコードがAutodesk から自動的に取得され、Softimage を起動することができるようになります。

13.2 [アクティベーションコードを入力]では、オフライン登録が可能になります。アクティベーションコードをAutodesk にリクエストする必要があります。アクティベーションコードが届いたら、製品をアクティベーションするためのウィザードでアクティベーションコードを入力してください。このウィザードは、未登録の製品を開始するたびに表示されます。この操作手順の詳細については、『Autodesk スタンドアロンライセンスガイド』を参照してください。

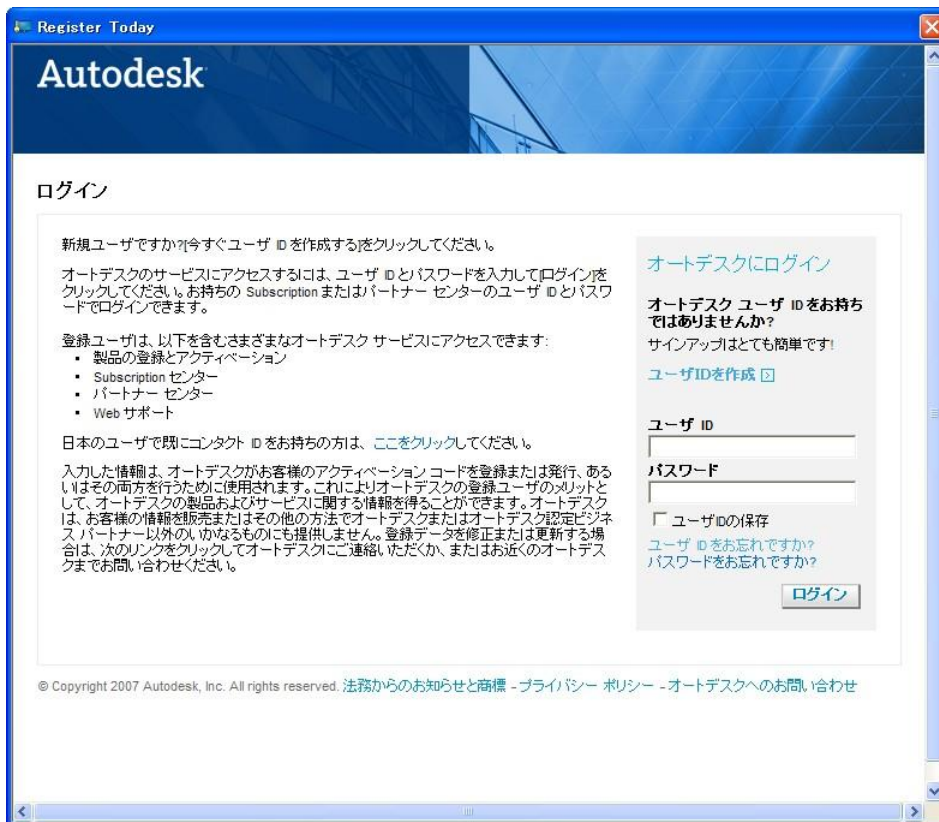
注意:[アクティベーションコードを取得]を選んでオンライン登録しようとしても、接続のエラーが出た場合にはユーザ登録センターか購入元の代理店までエラーのスクリーンショットと共にご連絡いただき、オフラインでのアクティベーションを行ってください。

14.ログイン : インターネット接続必須

すでにユーザ ID とパスワードを作成した場合は、それらを入力してログインできます。

まだユーザID とパスワードを作成していない場合は、[ユーザID を作成]をクリックします。[次へ]をクリックします。

「日本のユーザで既にコンタクト ID をお持ちの方は、ここをクリックしてください。」はクリックしないようにしてください。この登録方法は現在使用されていません。



15. ユーザー ID の作成

[ユーザー ID を作成] ページでユーザー情報とパスワードを入力し、[次へ]をクリックします。

Register Today

Autodesk

ユーザ ID の作成

このフォームに入力してください。備考を除き、すべてのフィールドが必須項目です。この情報は、以降も必要であれば更新できます。

国

姓(漢字)

名(漢字)

姓のフリガナ(全角カナ)

名のフリガナ(全角カナ)

電子メール アドレス

言語を選択してください

ユーザ ID

パスワード (パスワードは、8 文字以上 12 文字以下である必要があります。パスワードは、少なくとも大文字と数字をそれぞれ 1 つ以上含める必要があります)

パスワードの確認入力

次の一覧からセキュリティの質問を選択してください:

セキュリティの質問に対する答え

新製品やキャンペーンのお知らせなど、オートデスクからの情報の受信を希望されますか?
 はい いいえ

電子メールで受け取る

電話で受け取る

郵便で受け取る

認定代理店・販売店様。登録データを修正する場合は、次のリンクをクリックしてオートデスクにご連絡いただくか、またはお近くのオートデスクまでお問い合わせください。

<<戻る 閉じる 次へ >>

© Copyright 2007 Autodesk, Inc. All rights reserved. [法務からのお知らせと商標](#) - [プライバシー](#) - [ポリシー](#) - [オートデスクへのお問い合わせ](#)

16. アカウント情報の入力

[アカウント情報] ページに必要な情報を入力し、[次へ] をクリックします。

Register Today

Autodesk

アカウント情報

ユーザ ID:	姓	名	選択言語:	編集
██████████	██	██	日本語 (ja)	

このフォームに入力してください。備考を除き、すべてのフィールドが必須項目です。この情報は、以降も必要であれば更新できます。

この製品は次の内容で登録されます:

会社
 個人

製品を使用する国
 日本

会社名(漢字)
 ██████████

会社名(全角カナ)
 ██████████

郵便番号 都道府県
 ████████ 東京都

都市・町・村区 - 全角で入力してください(例:旭川市、中山郡、名古屋市、横浜市)
 中央区

町名 - 全角で入力してください(例:朝日町、栄区、晴海)
 晴海

番地 - 数字とハイフンを半角で入力してください(例:1-22-333)
 1-8-10

ビル名(マンション名) - 数字は半角、カタカナは全角で入力してください(該当がない場合には「-」を入力してください)
 晴海アイランドトリトンスクウェア

部署 (省略可)
 |

会社電話番号 - 数字とハイフンを半角で入力してください。(省略可)
 |

会社ファックス番号 - 数字とハイフンを半角で入力してください。(省略可)
 |

貴社に該当する業界は次のどれですか。(省略可)
 選択してください

閉じる 次へ >>

© Copyright 2007 Autodesk, Inc. All rights reserved. 法務からのお知らせと商標 - プライバシー ポリシー - オートデスクへのお問い合わせ

17. アカウントの選択

[アカウントの選択] ページで、入力したアカウントに対して、[提案された変更] 欄の情報が欠落している場合には、[拒否] を選びます。



適切なユーザアカウントが選択されていることを確認し、[次へ]をクリックします。



18. 製品の登録完了

[製品を登録-アクティベーションコードの確認]ページに登録およびアクティベーションの状況が表示されます。
[完了]をクリックします。



19. インストールとアクティベーションの完了

これで、Autodesk Softimage 2010 を起動することができます。