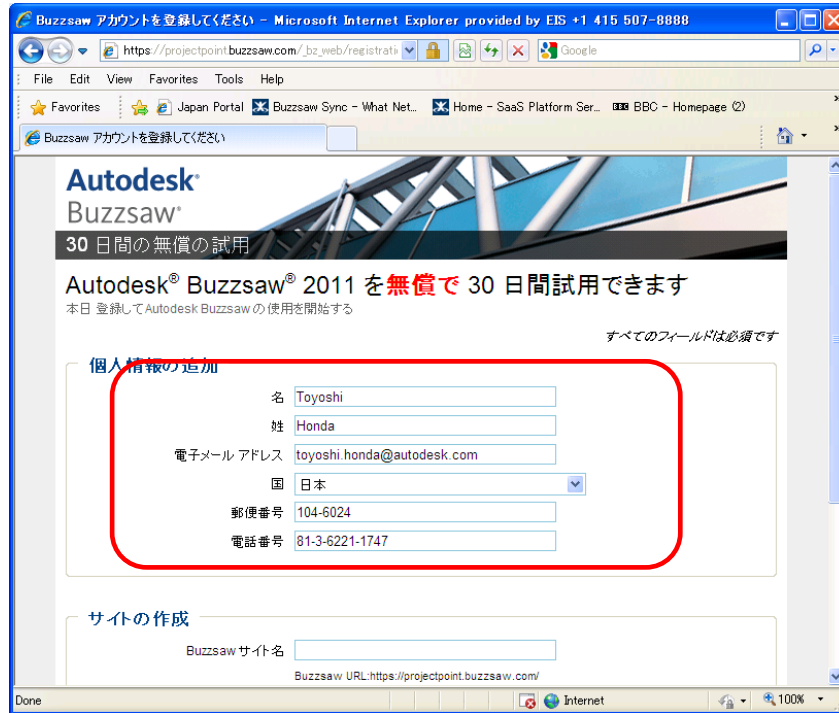


1. Autodesk の Buzzsaw の Web ページを開き、「トライアルサイトの申請リンク」をクリックします。

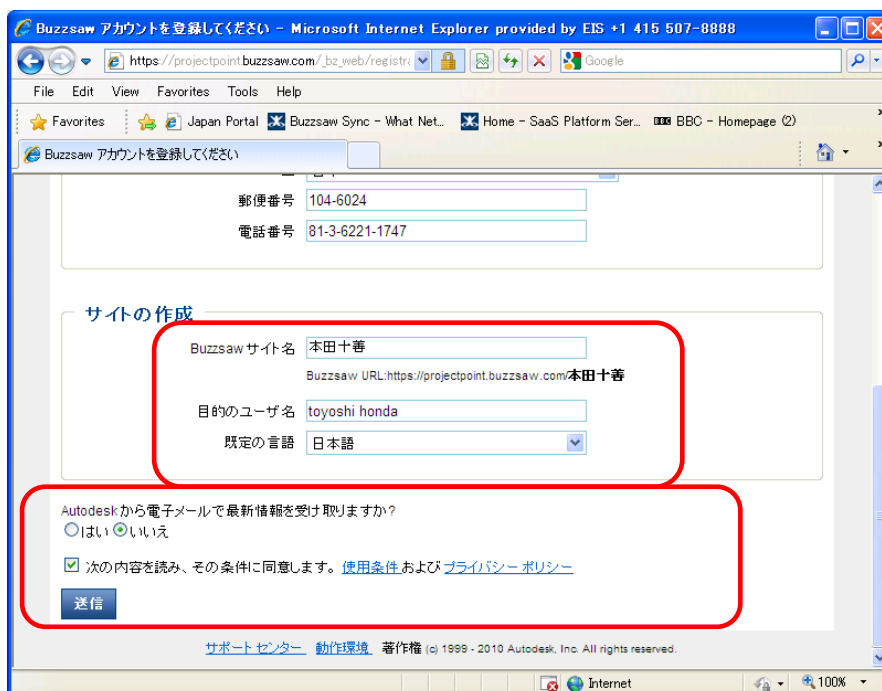
<http://www.autodesk.co.jp/buzzsaw>

2. 以下のページに、ご氏名、メールアドレス、国、郵便番号、電話番号を入力します。



The screenshot shows the Autodesk Buzzsaw registration page in Microsoft Internet Explorer. The browser title is "Buzzsaw アカウントを登録してください - Microsoft Internet Explorer provided by EIS +1 415 507-8888". The address bar shows "https://projectpoint.buzzsaw.com/_bz_web/registrati...". The page content includes the Autodesk Buzzsaw logo and a banner for a 30-day free trial. Below the banner, there is a section titled "個人情報の追加" (Add Personal Information) with a red box around it. This section contains the following fields: Name (Toyoshi), Surname (Honda), Email Address (toyoshi.honda@autodesk.com), Country (Japan), Postal Code (104-6024), and Phone Number (81-3-6221-1747). Below this is a section titled "サイトの作成" (Create Site) with a field for "Buzzsaw サイト名" (Buzzsaw Site Name).

3. 画面の下のほうの「サイトの作成」にサイト名、ユーザ名、規定の言語を入力します。
サイト名は、全世界でユニークでなければなりません。既に同じ名前が登録されている場合があります。また、使用条件とプライバシーポリシーを一読いただいて、「次の内容を読み、その条件に同意します。」のチェックボックスにチェックを入れます。

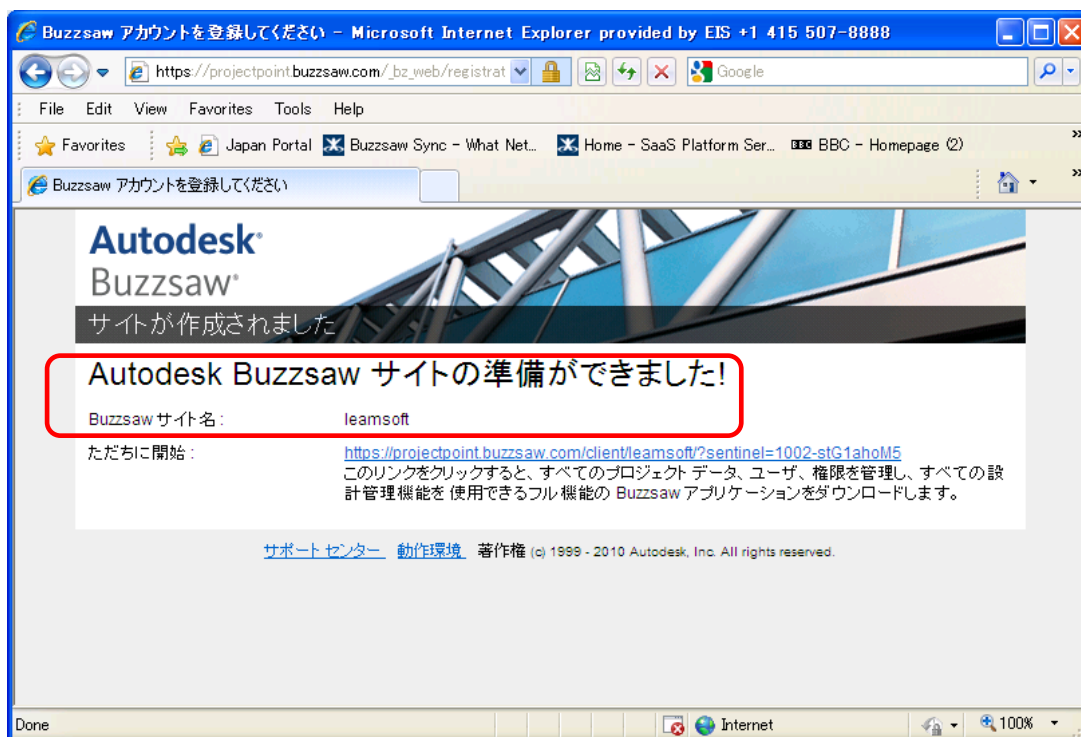


The screenshot shows the Autodesk Buzzsaw registration page in Microsoft Internet Explorer. The browser title is "Buzzsaw アカウントを登録してください - Microsoft Internet Explorer provided by EIS +1 415 507-8888". The address bar shows "https://projectpoint.buzzsaw.com/_bz_web/registri...". The page content includes the Autodesk Buzzsaw logo and a banner for a 30-day free trial. Below the banner, there is a section titled "サイトの作成" (Create Site) with a red box around it. This section contains the following fields: "Buzzsaw サイト名" (Buzzsaw Site Name) with the value "本田十善", "Buzzsaw URL" (Buzzsaw URL) with the value "https://projectpoint.buzzsaw.com/本田十善", "目的のユーザ名" (Target User Name) with the value "toyoshi honda", and "既定の言語" (Default Language) with the value "日本語". Below this is a section titled "Autodesk から電子メールで最新情報を受け取りますか?" (Do you want to receive the latest information from Autodesk via email?) with a red box around it. This section contains a radio button for "はい" (Yes) and a radio button for "いいえ" (No), and a checked checkbox for "次の内容を読み、その条件に同意します。" (I have read the following content and agree to the terms and conditions). Below the checkbox is a "送信" (Send) button.

すでに同じサイト名が使用中であった場合には、下図の赤いメッセージのように「他の名前にしてください」というメッセージが表示されます。



4. Buzzsaw のサイトが正常に作成されると、下記の画面が表示されます。



5. 「ただちに開始」の右のリンクをクリックしてください。すると、下図のようなユーザアカウントのセットアップ画面が表示されますので、サイト名、ユーザ名、メールアドレスを確認してください。

メンバーのセットアップ - Microsoft Internet Explorer provided by EIS +1 415 507-8888

https://projectpoint.buzzsaw.com/_bz_web/MemberSetup.a...

Autodesk® Buzzsaw へようこそ

leamsoft のユーザ アカウント Buzzsaw をセットアップします。

すべてのフィールドは必須です

個人情報の確認

Buzzsaw サイト名: leamsoft

ユーザ名: toyoshi honda

名: Toyoshi

姓: Honda

電子メール: toyoshi.honda@autodesk.com

6. ユーザアカウントのセットアップ画面の下のほうにパスワードを2度入力します。またパスワードを忘れたときの質問と答えを入力します。

メンバーのセットアップ - Microsoft Internet Explorer provided by EIS +1 415 507-8888

https://projectpoint.buzzsaw.com/_bz_web/MemberSetup.a...

パスワードの選択

パスワードは次の条件を満たす必要があります。

- 8文字以上。
- 大文字と数字を少なくとも1文字ずつ含む。

パスワード: [masked]

パスワードの確認: [masked]

パスワード確認の質問

パスワード確認の質問: 最初のペットの名前は?

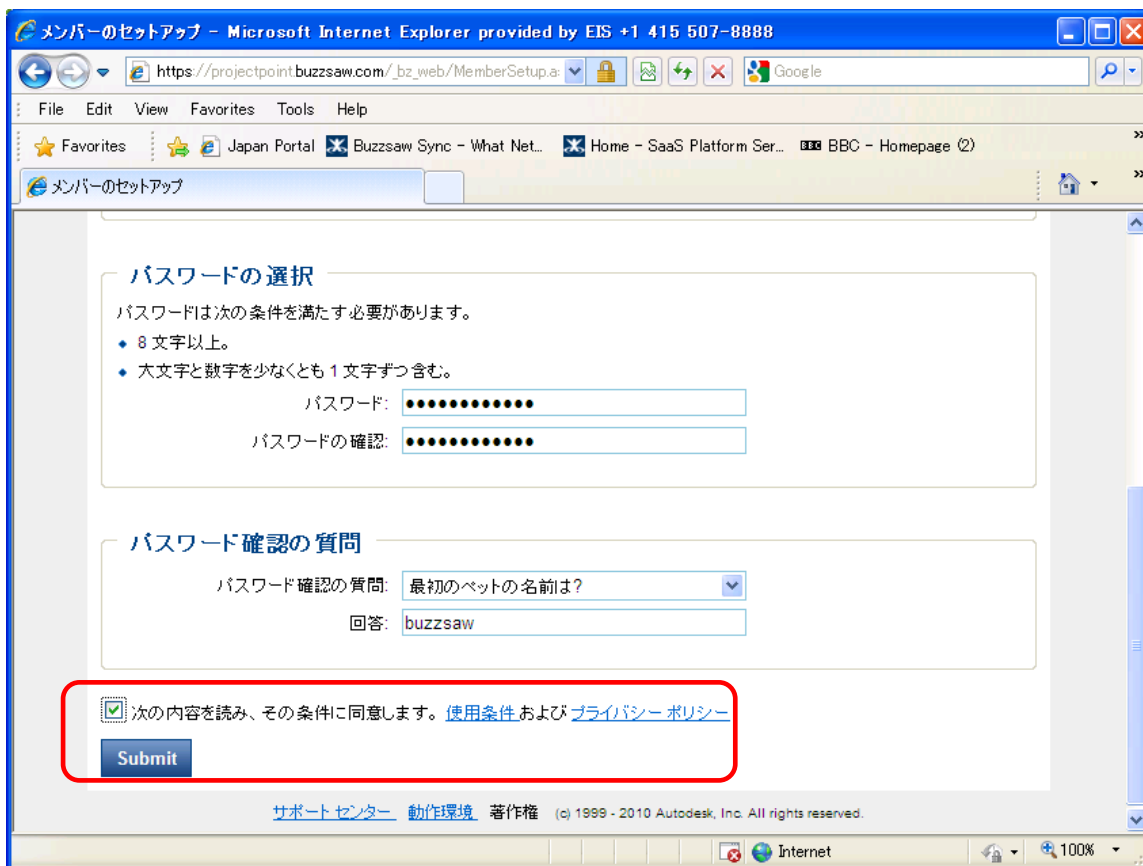
回答: buzzsaw

次の内容を読み、その条件に同意します。 [使用条件](#) および [プライバシーポリシー](#)

Submit

サポートセンター 動作環境 著作権 (c) 1999 - 2010 Autodesk, Inc. All rights reserved.

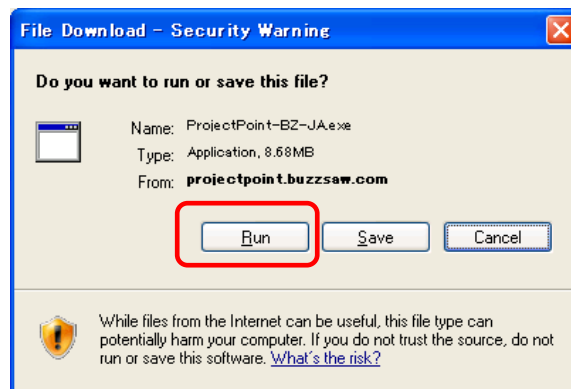
7. 使用条件、プライバシーポリシーをご覧いただき、チェックボックスにチェックを入れて、「Submit」ボタンをクリックします。



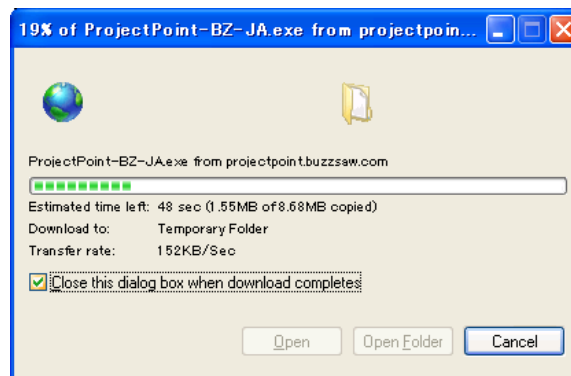
8. 下図の画面が表示されますので、「手順1：Buzzsawのダウンロード」をクリックして Buzzsaw クライアントソフトウェアをインストールしてください。



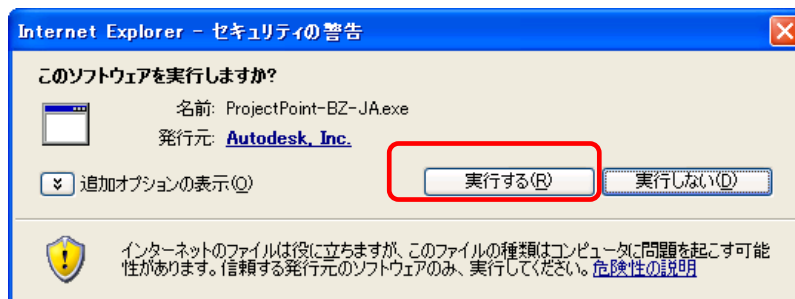
9. 「手順1：Buzzsawのダウンロード」をクリックすると、下図のような ProjectPoint-BZ-JA.exe の起動画面が表示されます。



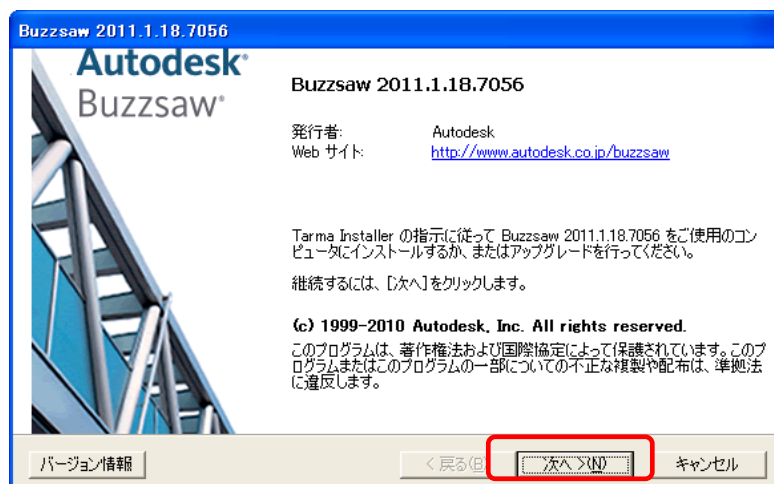
10. 「Run」(起動)(または「Save」(保存))をクリックし、インストールします。



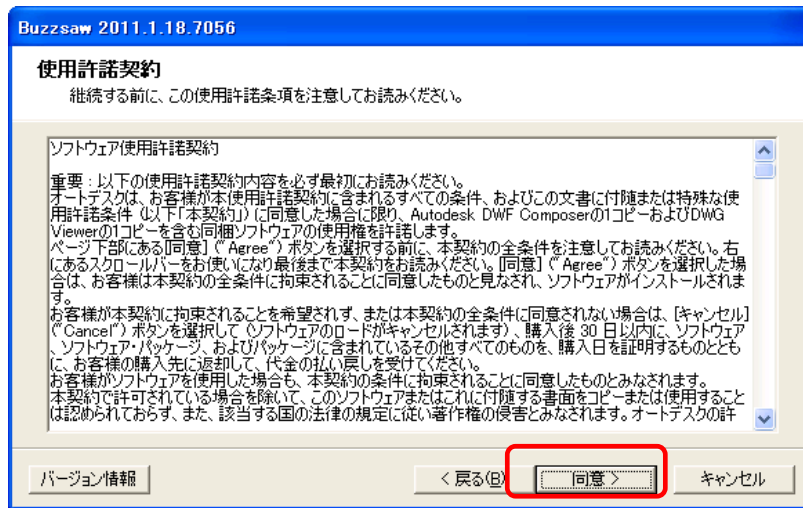
11. インストールを実行するかどうかを尋ねてきます。



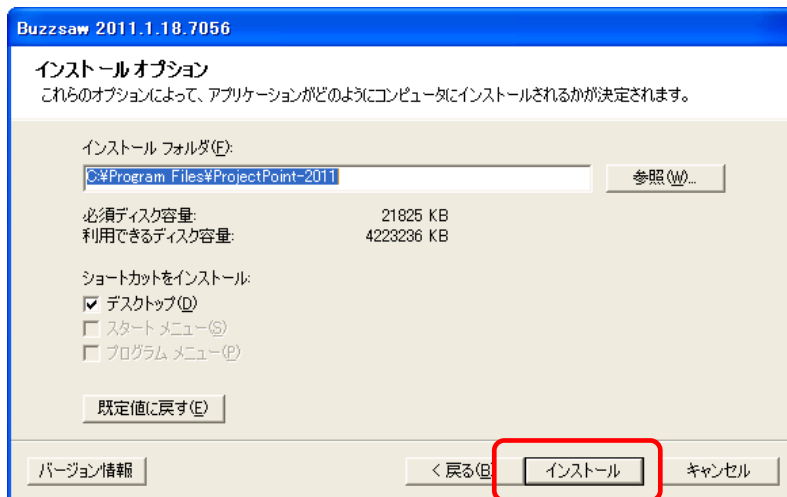
12. 「実行する」をクリックすると下の画面が表示されますので「次へ」をクリックします。



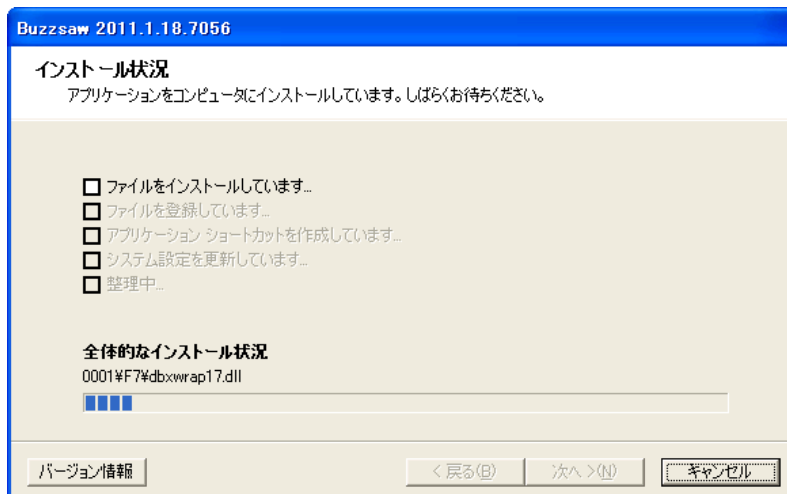
13. 使用許諾契約を一読いただき、「同意」をクリックします。



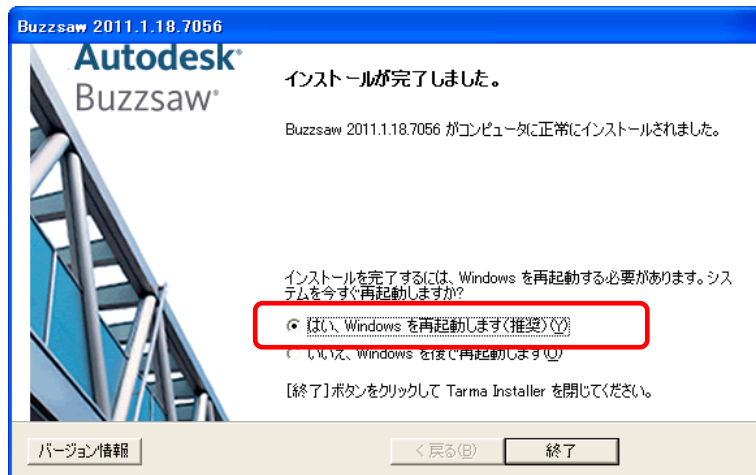
14. 以下の画面が表示されますので、「インストール」をクリックします。



15. インストールのプログレス（進捗）が表示されます。



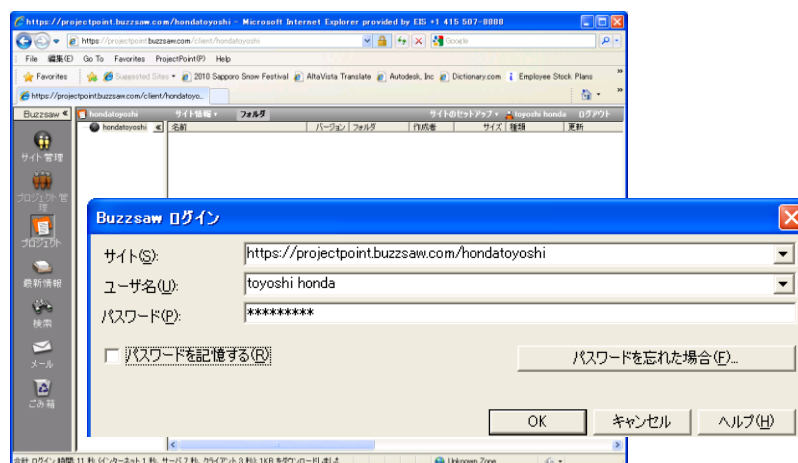
16. 正常にインストールできると下図の画面が表示されますので、「終了」をクリックします。
再起動の必要がある場合には、その旨の画面が表示されます。「はい、Windows を再起動します (推奨)」にチェックボックスを入れて「終了」をクリックして再起動してください。



17. 再起動の必要がなかった場合には、8.の画面に戻って「手順 2 : Buzzsaw へのアクセス」をクリックします。
もし、PC を再起動された場合には、PC にログインすると、デスクトップに 19 のようなアイコンがあるはずですので、このアイコンをクリックして、Buzzsaw のサイトにログインしてください (20 をご覧ください)。



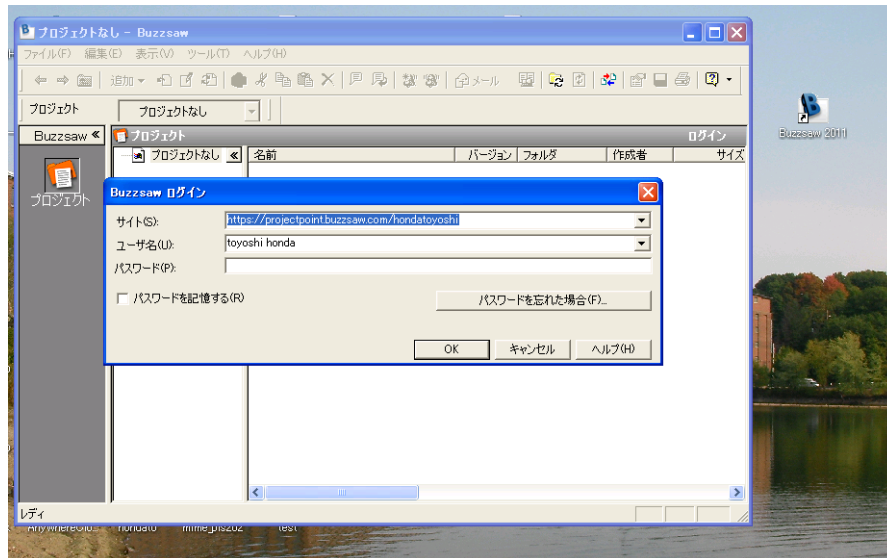
18. Buzzsaw クライアントソフトウェアが起動され、下図のようなログインダイアログが表示されます。



19. デスクトップには下図のようなアイコンがあるはずですが。



20. このアイコンをクリックすることによっても、Buzzsaw クライアントソフトウェアを起動することができます。



21. Buzzsaw の動作状況 Web ページは下記のリンクで表示できます。

https://projectpoint.buzzsaw.com/testbuz/00_BZSTstatus//USBZSTstatus.html?public

22. 初めてご利用頂く場合には、下記のリンクをクリックして文書をダウンロードしてご覧ください。

https://projectpoint.buzzsaw.com//testbuz/00_BZSTstatus/MessageFiles/BuzzsawStreamline%20GuideforNewUsers.pdf?public

— 以上 —